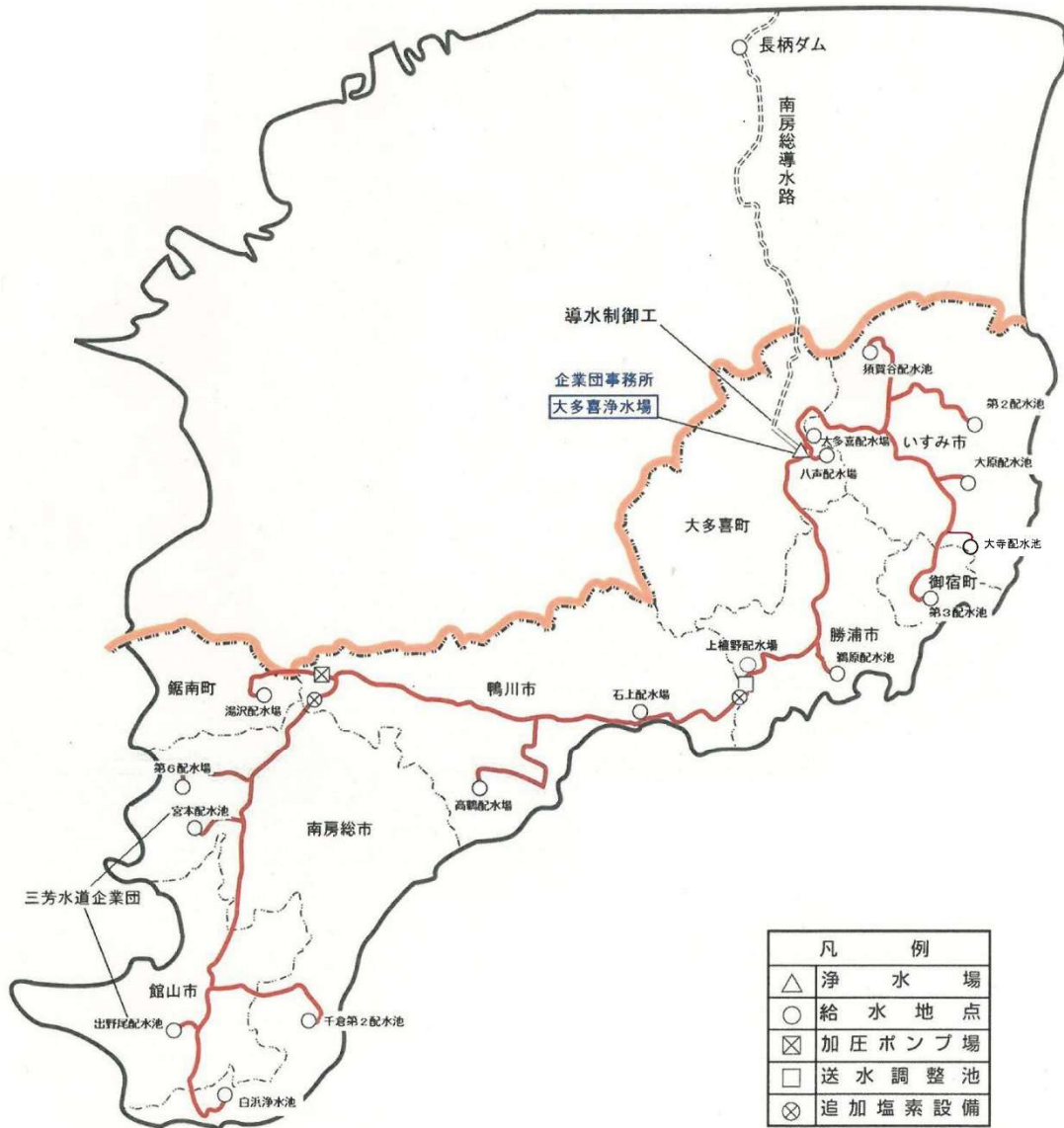


令和5年度

水道用水供給事業年報

【南房総広域水道用水供給事業概要図】



目 次

事業概要図

1. 概況	1
(1) 沿革	1
(2) 事業概要	1
(3) 年表	2
(4) 歴代企業長名	3
2. 組織	4
(1) 機構	4
(2) 事務分掌	5
(3) 職員構成状況（特別職を除く。）.....	8
(4) 年齢別職員内訳（特別職を除く。）.....	9
(5) 年度別職員構成状況（特別職を除く。）.....	9
3. 施設	10
(1) 浄水場	10
(2) 場外施設	12
(3) 送水施設	14
(4) 給水系統図	15
4. 取水・浄水	16
(1) 取水量	16
(2) 薬品使用状況	17
5. 送水・給水	22
(1) 送水量	22
(2) 給水量	24
(3) 電力使用量	28
6. 水質	31
(1) 水質検査結果	31
(2) 水質基準値及び測定方法.....	42
7. 財務	43
(1) 財務諸表	43
(2) 企業債明細書	50
(3) 固定資産明細書.....	54
(4) 給水料金	55
(5) 経営分析表	61

1. 概況

(1) 沿革

南房総広域水道企業団は、夷隅・安房郡市の17市町村（設立時）が、長期的に安定した水源を確保することにより、本地域の慢性的な水不足を解消し、予想される新たな水需要の増加に対応するため、平成2年8月1日に設立し、平成3年3月14日に事業認可を受けました。

創設事業は、平成3年度より本格的に施設の建設に着手し、平成22年度に事業を完了しました。その間、平成8年度に一部給水を開始し、平成12年度には、すべての受水団体に対する給水を開始しました。

また、平成19年度には、水源の一つである大多喜ダム建設事業について、国庫補助事業の再評価を実施し、用水供給先の受水団体における自己水源施設を確保する考えや、市町村合併による旧市町村間の効率的な水運用などの理由により、現状の水源である房総導水路からの受水で対応可能であると判断されたことから参画を中止し、施工する千葉県においても平成23年3月に中止を決定しました。この決定により、平成23年3月31日をもって創設事業が完了しました。

(2) 事業概要

当企業団が実施した事業の概要は、次のとおりです。

【創設事業】

事業名		創設事業
項目		
認可年月日		平成3年3月14日
受水団体		勝浦市、鴨川市、南房総市、いすみ市、大多喜町、御宿町、鋸南町、三芳水道企業団（館山市・南房総市の一部）
目標年度		平成22年度
計画一日最大給水量		55,060 m ³ ※
計画一日平均給水量		32,670 m ³
事業費		84,125,320千円
工期		平成3年度～平成22年度
完了年度		平成22年度
給水年月		平成8年10月（一部給水） 平成12年4月（全部給水）
水源		房総導水路
建設浄水場名等	大多喜浄水場	55,060 m ³ /日
	建設された主要施設	○浄水施設 管理本館、薬品混和池、薬品沈でん池、急速ろ過池、浄水池、天日乾燥床等 ○送水施設 送水ポンプ設備、送水管、第1送水調整池、平塚追加塩素設備、鋸南系加圧ポンプ場等

※ 水道用水供給事業経営の認可変更届(平成24年3月19日)により、一日最大給水量は42,330m³となった。

(3) 年表

平成 2年 8月 1日	企業団設立許可
平成 3年 3月 14日	水道用水供給事業認可 (厚生大臣)
〃 8月	創設事業開始
平成 4年 1月	大多喜浄水場造成工事開始
平成 5年 4月	大多喜浄水場建設工事着手
平成 7年 3月	大多喜浄水場完成
平成 8年 8月 10日	試験通水開始
〃 10月 1日	一部受水団体に給水開始
	(館山市、勝浦市、鴨川市、夷隅町、大原町、岬町、富山町、鋸南町、天津小湊町、三芳水道企業団 (館山市の一部・富浦町・三芳村)、朝夷水道企業団 (千倉町・丸山町・和田町))
平成 9年 4月 1日	給水料金改定 (第1次) ※消費税率の改定
〃 9月 24日	御宿町給水開始
平成10年 4月 1日	受水団体の統合 (旧館山市水道事業が三芳水道企業団へ統合)
平成11年 7月 1日	白浜町給水開始
平成12年 4月 1日	大多喜町給水開始 (全受水団体への給水開始)
〃	給水料金改定 (第2次)
平成17年 2月 11日	構成市町村の合併 (旧鴨川市と旧天津小湊町の合併により鴨川市となる)
〃 4月 1日	給水料金改定 (第3次)
〃 12月 5日	構成市町村の合併 (旧夷隅町、旧大原町、旧岬町の合併によりいすみ市となる)
平成18年 3月 20日	構成市町村の合併 (旧富浦町、旧富山町、旧三芳村、旧白浜町、旧千倉町、旧丸山町、旧和田町の合併により南房総市となる)
〃	受水団体の統合 (旧朝夷水道企業団が南房総市水道事業へ統合)
平成19年 5月 22日	大多喜ダム建設事業への参画を中止
平成23年 3月 31日	創設事業完了
平成24年 3月 19日	水道用水供給事業経営の認可変更届 (大多喜ダム中止に伴い、取水地点等を変更 一日最大給水量 55,060 m ³ → 42,330 m ³)
〃 4月 1日	給水料金改定 (第4次)
平成26年 4月 1日	給水料金改定 (第5次) ※消費税率の改定
令和元年 10月 1日	給水料金改定 (第6次) ※消費税率の改定

(4) 歴代企業長名

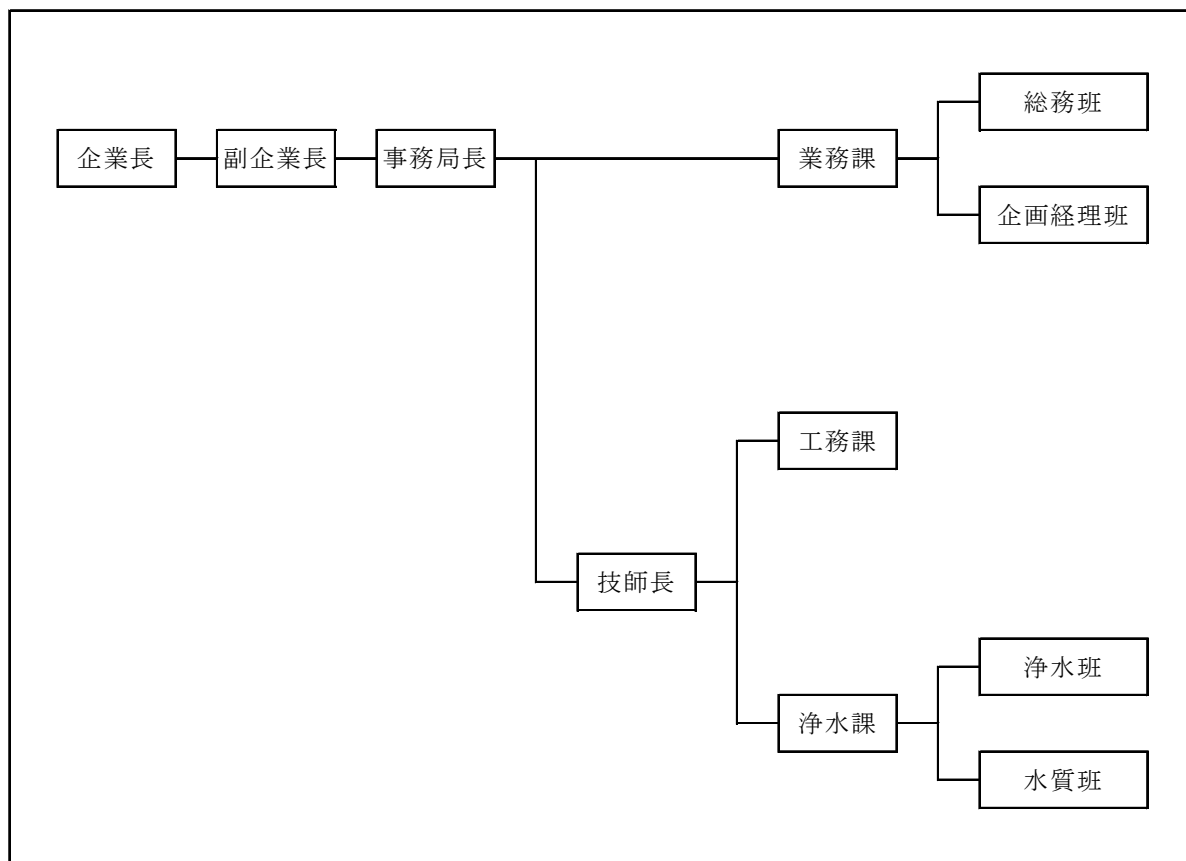
	企業長名	在任期間
初代企業長	山口吉暉 (勝浦市長)	平成2年8月～平成11年3月
第2代企業長	久我洋 (夷隅町長)	平成11年3月～平成17年12月
第3代企業長	田嶋隆威 (大多喜町長)	平成18年1月～平成22年1月
第4代企業長	太田洋 (いすみ市長)	平成22年2月～

2. 組織

(令和6年3月31日現在)

(1) 機構

議 会 (議員は、企業長・副企業長を除く構成市町の長)	6 人
監査委員	2 人
事 務 局	3 0 人



事業所所在地

事業所名	所在地	電話番号
大多喜浄水場	夷隅郡大多喜町小谷松500番地	0470-82-5651

(2) 事務分掌

業 務 課

- (1) 各課の総合調整に関する事。
- (2) 儀式に関する事。
- (3) 課内の調整に関する事。
- (4) 事務改善に関する事。
- (5) 公印の管理に関する事。
- (6) 例規及び公告式に関する事。
- (7) 組織及び定員管理に関する事。
- (8) 職員の任免、分限、懲戒、服務その他人事に関する事。
- (9) 勤務時間その他の勤務条件に関する事。
- (10) 職員の研修及び福利厚生に関する事。
- (11) 職員の健康管理、衛生及び安全管理に関する事。
- (12) 共済組合及び地方公務員災害補償基金に関する事。
- (13) 労働協約に関する事。
- (14) 職員の賠償責任に関する事。
- (15) 会計年度任用職員に関する事。
- (16) 資金前渡に関する事。
- (17) 職員の給与、旅費その他給付に関する事（被服を含む。）。
- (18) 文書の総括管理に関する事。
- (19) 情報公開制度の総括に関する事。
- (20) 庁議に関する事。
- (21) 議案作成等議会に関する事。
- (22) 運営協議会及び経営委員会に関する事。
- (23) 予算の編成及び執行計画に関する事。
- (24) 企業債、補助金、出資金、負担金及び一時借入金に関する事。
- (25) 庁用物品の調達、保管及び処分に関する事。
- (26) 総合事務組合及び日本水道協会等その他の加入団体に関する事。
- (27) 監査委員の事務に関する事。
- (28) 構成団体の需要量調整及び送水協定に関する事。
- (29) 料金体系及び料金の請求に関する事。
- (30) 庁舎等の管理及び取締り（他課の所掌するものを除く。）に関する事。
- (31) 建物及び庁用自動車等保険に関する事。
- (32) 庁用自動車の管理及び事故処理に関する事。
- (33) 指名業者選定審査会に関する事。
- (34) 広報に関する事。
- (35) 施設見学に関する事。
- (36) その他一般庶務及び他課に属しない事項に関する事。

企画経理班

- (1) 議会に関すること。
- (2) 南房総地域水道連絡協議会に関すること。
- (3) 経営分析及び計画に関すること。
- (4) 業務状況の公表に関すること。
- (5) 計理状況の報告に関すること。
- (6) 資金計画及び資金運用に関すること。
- (7) 財務諸表の作成、その他決算の調製に関すること。
- (8) 例月出納検査、定期監査、決算審査に関すること。
- (9) 公金等の出納、保管その他の会計事務に関すること。
- (10) 会計書類の審査、確認及び保管に関すること。
- (11) 各種会計帳簿の整理、保管に関すること。
- (12) 出納取扱金融機関に関すること。
- (13) 固定資産の管理、取得及び処分に関すること。
- (14) 用地取得及び登記事務並びに借地等に関すること。
- (15) 行政財産の管理（他課の所掌するものを除く。）に関すること。
- (16) 入札制度に関すること。
- (17) 入札等請負契約の締結に関すること（他課の所掌する軽微な事務に係るものを除く。）。
- (18) 建設工事施工に係る補償に関すること。
- (19) 審査請求その他不服申し立てに関すること。
- (20) 統計に関すること。
- (21) 県内水道の統合・広域化に関すること。

工 務 課

- (1) 用水供給事業の基本計画に関すること。
- (2) 用水供給事業の調査に関すること。
- (3) 施設の基本計画に関すること。
- (4) 水源の確保及び保全に関すること。
- (5) 関係機関との協議及び調整に関すること。
- (6) 建設工事等の積算基準、技術基準及び標準仕様等の調整に関すること。
- (7) 水道災害相互応援協定等に関すること。
- (8) 道路等の占用の更新に関すること。
- (9) 導送水管路の維持管理に関すること。
- (10) 建設工事の設計施工に関すること。
- (11) 起債及び補助事業等の資料の作成に関すること。
- (12) 国庫補助事業評価に関すること。
- (13) 危機管理に関すること。

浄水課

浄水班

- (1) 浄水場の運転に関する事。
- (2) 電気機械設備等の維持管理に関する事。
- (3) 建設工事（電気機械設備）の設計施工に関する事。
- (4) 建設工事（電気機械設備）に係る関係機関との調整に関する事。
- (5) 起債及び補助事業等の資料の作成に関する事。
- (6) 汚泥の管理及び処分に関する事。
- (7) 浄水処理用薬品の管理に関する事。
- (8) 場内水質管理業務に関する事。
- (9) エネルギーの使用の合理化に関する法律（昭和 54 年法律第 49 号）に基づくエネルギー管理に関する事。

水質班

- (1) 水質管理（水源を含む。）及び水質管理の調査報告に関する事。
- (2) 排水及び汚泥の調査に関する事。
- (3) 水質試験用薬品及び機器等の維持管理に関する事。
- (4) 浄水処理用薬品の品質管理に関する事。
- (5) 水質検査計画の策定及び公表に関する事。

(3) 職員構成状況（特別職を除く。）

令和6年3月31日現在

所 属	区 分	職 員 数	性 別		備 考
			男	女	
	事 務 局 長	1	1		
	技 師 長	1	1		浄水課長事務取扱
業 務 課	課 長	1	1		
	総 務 班	4	3	1	
	企 画 経 理 班	5	2	3	会計年度任用職員1人
	計	10	6	4	
工 務 課	課 長	1	1		
		4	4		県への派遣1人
	計	5	5		
浄 水 課	課 長				技師長による事務取扱
	浄 水 班	8	8		
	水 質 班	5	4	1	
	計	13	12	1	
合 計		30	25	5	
損益勘定所属職員		29	24	5	
資本勘定所属職員		1	1		

(4) 年齢別職員内訳（特別職を除く。）

令和6年3月31日現在

年 齢 \ 職 名	職 員 数	比 率 (%)	備 考
18～20歳			
21～25歳	2	6.7%	
26～30歳	1	3.3%	
31～35歳	3	10.0%	
36～40歳	4	13.3%	
41～45歳	2	6.7%	
46～50歳	6	20.0%	
51～55歳	10	33.3%	
56～60歳	2	6.7%	
61歳以上			
計	30	100.0%	
平均年齢	45歳2月		

注：比率は単位未満で四捨五入しているため、計と内訳の計は必ずしも一致しない。

(5) 年度別職員構成状況（特別職を除く。）

令和6年3月31日現在

所 属 \ 年 度	令和 元年度	令和 2年度	令和 3年度	令和 4年度	令和 5年度	備考
事務局長	1	1	1	1	1	
技師長	1	1	1	1	1	
業務課	10	10	10	10	10	
工務課	5	5	5	5	5	
浄水課	15	15	14	13	13	
合計	31	32	31	30	30	

3. 施設

(1) 浄水場

ア. 施設

名称	形状・寸法・面積等	数量	備考
着水井	7.5m×3.0m×5.4m 有効容量：113m ³	1池	
粉末活性炭接触池	(27.5m×15.5m+6.25m×8.0m)×5.6m 有効容量：2,420m ³	1池	水平迂流式
前塩素混和池	4.0m×16.5m×4.64m 有効容量：304m ³	1池	水平迂流式
薬品混和池	3.0m×3.0m×4.15m×2連 有効容量：74.7m ³	2池	フラッシュミキサー攪拌(4台)
フロック形成池	12.0m×3.0m×3.5m×4段 有効容量：504m ³	3池	フロキュレーター攪拌(12台)
薬品沈でん池	12.5m×31.6m×3.8m 有効容量：1,501m ³	3池	傾斜管50角×530H×345m ² (1池当り) 搔寄機(12台)
中間塩素混和池	5.3m×9.5m×5.94m 有効容量：299m ³	1池	水平迂流式
急速ろ過池	4.9m×7.8m ろ過面積：38.22m ²	15池	二層ろ過方式 逆洗時自己水洗浄・表洗時回転式洗浄方式
補給水槽	2.5m×5.3m×2.3m 有効容量：100m ³	1槽	ろ過池洗浄用
浄水池	39.2m×25.1m×5.0m 有効容量：4,200m ³	1池	隔壁により2系統に分割
排水池	9.0m×13.0m×5.0m 有効容量：585m ³	2池	
排泥池	4.0m×9.0m×5.0m 有効容量：180m ³	2池	攪拌機(2台)
濃縮槽	11.5m×11.5m×4.0m 有効容量：529m ³	2池	搔寄機(2台)
天日乾燥床	総面積 12,163m ²	21床	
管理本館	延面積 1,827m ² 建築面積894m ²	1棟	R C造地上3階建
薬品注入棟	延面積 755m ² 建築面積400m ²	1棟	鉄骨造地上2階建
自家発電機棟	延面積 144.23m ² 建築面積144.23m ²	1棟	R C造地上1階建
送水ポンプ棟	延面積1,011m ² 建築面積450m ²	1棟	R C造地下1階地上1階

イ. 電気計装設備

設備名称	機器名称	仕様	台数	備考
電気設備	受変電設備	6.6kV 2回線受電	1式	契約電力1,200kW
	自家発電機	6.6kV 1,250kVA	1基	ガスタービン発電機 浄水・送水設備非常用
	自家発電機	200V 37kVA	1基	ディーゼル発電機 給水ポンプ設備非常用
監視制御設備	中央監視制御装置	分散形監視制御方式	1式	LCD3台・制御装置5台
	遠方監視制御装置	TC/TM方式	1式	親局21台・子局21台

ウ. 薬品注入設備

設備名称	機器名称	仕様	台数	備考
次亜塩素酸注入設備	生成装置	生成量300kg-Cl ₂ /日	1台	無隔膜塩水電解式
	貯蔵槽	1号：φ2,900×5,640H 2号：φ3,000×5,640H	2槽	F R P + 内面 P V C 製 容量35m ³
	注入ポンプ	100L/min×18m 1.5kW	2台	1台予備
	前次亜注入機	25～800L/h	1台	
	中次亜注入機	25～800L/h	2台	
	後次亜注入機	35～1,000L/h	2台	1台予備
	補正次亜注入ポンプ	1.5～40L/h 0.4kW	1台	夷隅系
	補正次亜注入ポンプ	5～110L/h 0.75kW	1台	安房系
P A C 注入設備	貯蔵槽	φ3,200×4,500H	1槽	F R P 製 容量33m ³
	注入ポンプ	50L/min×14m 0.4kW	2台	1台予備
	1次P A C注入機	4～170L/h	2台	
	2次P A C注入機	1～15L/h	1台	
硫酸バンド注入設備	貯蔵槽	φ3,800×5,000H	1槽	F R P 製 容量50m ³
	注入ポンプ	20L/min×15m 0.8kW	2台	1台予備
	注入機	4～100L/h	2台	
苛性ソーダ注入設備	貯蔵槽	φ2,400×3,650H	1槽	F R P 製 容量15m ³
	注入ポンプ	20L/min×15m 0.8kW	2台	1台予備
	前・後苛性注入機	5～120L/h	1台	
硫酸注入設備	貯蔵槽	1号：φ2,000×2,900H 2号：φ2,000×2,500H	2槽	1号：F R P 製 容量8.0m ³ 2号：F R P 製 容量6.1m ³
	注入ポンプ	20L/min×15m 1.2kW	2台	1台予備
	注入機	1～100L/h	2台	
活性炭注入設備	溶解槽	3.5m×3.5m×3.7m	2槽	攪拌機(2台/槽)
	注入ポンプ	2.67～41.6L/min×20m 0.75kW	2台	1台予備

エ. ポンプ設備

設備名称	機器名称	仕様	台数	備考
送水ポンプ設備	夷隅系送水ポンプ	4.7m ³ /min×77m 110kW	3台	両吸込渦巻ポンプ 1台予備
	安房系送水ポンプ	14.5m ³ /min×129m 450kW	3台	両吸込渦巻ポンプ 1台予備
	エアーチャンバー	35m ³	4基	水撃防止用 夷隅、安房系各2基
場内給水設備	給水ポンプ	0.845m ³ /min×42m 15kW 圧力タンク 0.259m ³	2台	片吸込渦巻多段ポンプ
検水設備	検水ポンプ	35.5~61L/min 23.4~42m 1.5kW	8台	自吸式渦巻ポンプ
排水池ポンプ設備	返送ポンプ	4.2m ³ /min×22m 30kW	2台	脱着式 汚水用水中ポンプ
排泥池ポンプ設備	汚泥引抜ポンプ	0.2m ³ /min×11m 1.5kW	2台	脱着式 汚水用水中ポンプ
濃縮槽ポンプ設備	汚泥引抜ポンプ	0.4m ³ /min×25m 5.5kW	2台	横軸渦巻スラリーポンプ

(2) 場外施設

ア. 第1送水調整池

(ア) 施設

名称	形状・寸法・面積等	数量	備考
調整池	内径34m×全水深12.3m	1池	全容量10,800m ³
薬注・電気室	延床面積50m ²	1棟	R C造平屋

(イ) 設備

設備名称	機器名称	仕様	台数	備考
電気設備	受配電設備	3φ200V 1φ100/200V	1式	
	自家発電機	200V 12kVA	1基	ディーゼル発電機 計装・次亜塩注入用
次亜塩注入設備	生成装置	生成量24kg-Cl ₂ /日	1台	無隔膜塩水電解式
	貯蔵槽	φ1,600×1,600H	1槽	F R P + 内面 P V C 製 容量3m ³
	注入ポンプ	10L/min×20m 0.75kW	2台	1台予備
	注入機	15~120L/h	1台	
検水設備	検水ポンプ	5L/min×12m 0.2kW	1台	自吸式渦巻ポンプ

イ. 平塚追加塩素設備

(ア) 施設

名 称	形状・寸法・面積等	数量	備 考
薬注・電気室	延床面積50㎡	1棟	R C造平屋

(イ) 設備

設備名称	機器名称	仕 様	台数	備 考
電 気 設 備	受配電設備	3φ200V 1φ100/200V	1式	
	自家発電機	200V 12kVA	1基	ディーゼル発電機 計装・次亜塩注入用
次亜塩注入設備	生成装置	生成量24kg-Cl ₂ /日	1台	無隔膜塩水電解式
	貯蔵槽	φ1,600×1,600H	1槽	F R P + 内面 P V C 製 容量3m ³
	注入ポンプ	10L/min×30m 1.5kW	2台	1台予備
	注入機	12~100L/h	1台	
検 水 設 備	検水ポンプ	30L/min×15m 0.4kW	1台	自吸式渦巻ポンプ

ウ. 鋸南系加圧ポンプ場

(ア) 施設

名 称	形状・寸法・面積等	数量	備 考
ポンプ・電気室	延床面積99㎡	1棟	R C造平屋

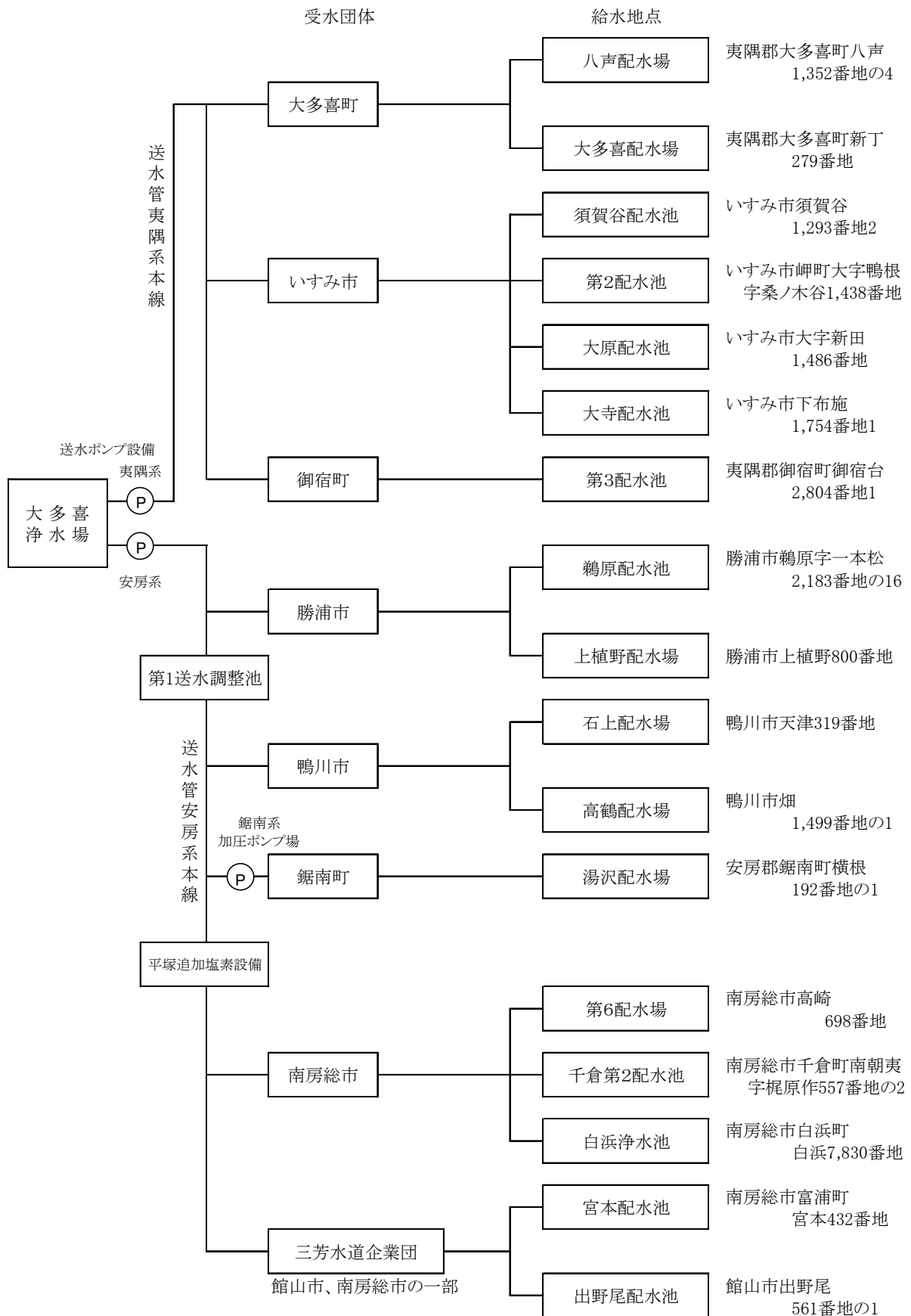
(イ) 設備

設備名称	機器名称	仕 様	台数	備 考
電 気 設 備	受配電設備	3φ200V 1φ100/200V	1式	
	自家発電機	200V 150kVA	1基	ディーゼル発電機 計装・加圧ポンプ非常用
ポ ン プ 設 備	加圧ポンプ	2.22m ³ /min×59m 37kW	2台	片吸込多段渦巻 1台予備

(3) 送水施設

施設		形状・寸法・面積等	数量
送水ポンプ棟		RC造地下1階地上1階 延床面積 1,011m ² 送水ポンプ設備 夷隅系 4.7m ³ /分 × 77m × 3台 (1台予備) 安房系 14.5m ³ /分 × 129m × 3台 (1台予備)	1式
送水管路		φ150 ~ φ1,000mm	173,702m
夷隅系	本線	φ300 ~ φ600mm	20,789m
	大多喜八声線	φ200mm	2,811m
	大多喜新丁線	φ250mm	108m
	夷隅線	φ200mm	6,083m
	岬線	φ250mm	6,817m
	大原線	φ350mm ~ φ500mm	2,459m
	大寺線	φ300mm	2,026m
	御宿線	φ300mm	5,947m
安房系	本線	φ600 ~ φ1,000mm	77,265m
	勝浦鵜原線	φ250mm	2,220m
	勝浦上植野線	φ150mm	122m
	小湊線	φ200mm	464m
	鴨川線	φ300mm	11,523m
	鋸南線	φ300mm	5,988m
	富山線	φ250mm	5,794m
	三芳線	φ350mm	4,138m
	朝夷線	φ300 ~ φ400mm	10,055m
	館山線	φ600mm	1,379m
	白浜線	φ150mm	7,714m
第1送水調整池	安房系本線 調整池 有効面積 900m ² × 有効水深 12m × 1池	10,800m ³	
鋸南系加圧ポンプ場	安房系鋸南線 加圧ポンプ 2.22m ³ /分 × 59m × 2台 (1台予備)	1式	
平塚追加塩素設備	安房系本線 注入機 12 ~ 100 L/時 × 1台	1式	

(4) 給水系統図



4. 取水・浄水

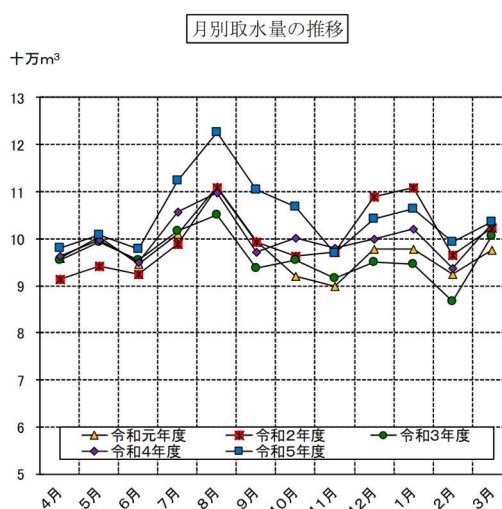
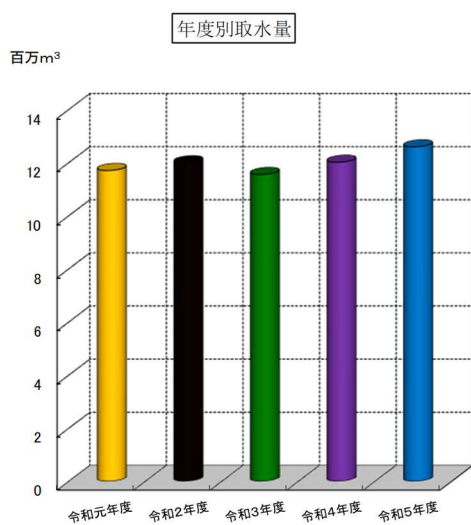
(1) 取水量

ア. 取水量

(単位：m³・%)

年度 月	令和元年度	令和2年度		令和3年度		令和4年度		令和5年度			
	取水量	取水量	対前年度 増減率	取水量	対前年度 増減率	取水量	対前年度 増減率	取水量	対前年度 増減率	日最大	日平均
4月	958,290	913,360	▲ 4.7	955,670	+4.6	963,360	+0.8	981,100	+1.8	35,040	32,703
5月	1,004,810	940,920	▲ 6.4	994,040	+5.6	996,932	+0.3	1,007,488	+1.1	35,680	32,500
6月	945,600	924,000	▲ 2.3	955,020	+3.4	949,608	▲ 0.6	977,104	+2.9	35,932	32,570
7月	1,011,110	988,290	▲ 2.3	1,016,530	+2.9	1,058,040	+4.1	1,122,548	+6.1	40,308	36,211
8月	1,111,240	1,108,570	▲ 0.2	1,050,190	▲ 5.3	1,098,380	+4.6	1,225,332	11.6	42,340	39,527
9月	994,620	992,350	▲ 0.2	938,370	▲ 5.4	972,760	+3.7	1,103,680	+13.5	39,988	36,789
10月	920,510	963,480	+4.7	955,340	▲ 0.8	1,002,400	+4.9	1,066,948	+6.4	39,908	34,418
11月	899,130	971,110	+8.0	916,310	▲ 5.6	981,100	+7.1	968,920	▲ 1.2	35,332	32,297
12月	977,910	1,088,970	+11.4	950,120	▲ 12.8	999,400	+5.2	1,042,428	+4.3	37,960	33,627
1月	977,210	1,109,080	+13.5	945,618	▲ 14.7	1,020,960	+8.0	1,064,412	+4.3	38,068	34,336
2月	923,820	965,390	+4.5	866,172	10.3	937,228	+8.2	993,250	+6.0	36,948	34,250
3月	976,500	1,023,270	+4.8	1,006,188	▲ 1.7	1,030,880	+2.5	1,036,388	+0.5	36,040	33,432
合計	11,700,750	11,988,790	+2.5	11,549,568	▲ 3.7	12,011,048	+4.0	12,589,598	+4.8	—	—

イ. 取水量の推移



(2) 薬品使用状況

ア. 硫酸アルミニウム（硫酸バンド）使用量

年度 月	令和元年度	令和2年度	令和3年度	令和4年度	令和5年度
	使用量 (kg)	使用量 (kg)	使用量 (kg)	使用量 (kg)	使用量 (kg)
4月	45,916	34,801	50,329	44,077	48,704
5月	49,877	47,001	46,631	41,452	46,272
6月	47,615	46,667	56,742	20,249	54,850
7月	50,799	50,154	57,400	28,318	70,500
8月	50,993	54,655	57,745	68,364	65,937
9月	51,062	49,556	46,931	54,680	4,902
10月	52,072	48,115	47,564	61,843	64,566
11月	21,048	48,204	45,506	54,206	50,120
12月	45,967	55,577	19,332	58,468	45,939
1月	53,394	46,578	60,688	48,890	62,134
2月	0	23,408	1,458	2,110	0
3月	9,576	55,989	6,043	0	0
合計	478,319	560,705	496,369	482,657	513,924

イ. ポリ塩化アルミニウム（PAC）使用量

年度 月	令和元年度	令和2年度	令和3年度	令和4年度	令和5年度
	使用量 (kg)	使用量 (kg)	使用量 (kg)	使用量 (kg)	使用量 (kg)
4月	3,377	9,021	122	73	2,838
5月	297	564	114	69	98
6月	105	526	73	17,507	111
7月	86	91	334	23,434	6,281
8月	610	72	83	2,162	14,969
9月	1,215	78	195	5,802	49,646
10月	134	70	125	1,727	69
11月	20,054	115	108	115	820
12月	2,715	143	26,430	632	6,700
1月	2,755	10,247	176	3,014	1,544
2月	40,484	24,277	37,958	29,995	38,267
3月	32,110	3,946	44,489	34,281	34,876
合計	103,942	49,150	110,207	118,811	156,219

ウ. 硫酸（75%）使用量

年度 月	令和元年度	令和2年度	令和3年度	令和4年度	令和5年度
	使用量 (kg)	使用量 (kg)	使用量 (kg)	使用量 (kg)	使用量 (kg)
4月	7,817	9,907	10,800	8,263	11,537
5月	13,840	7,487	9,662	12,904	17,589
6月	17,625	14,458	12,513	19,339	19,903
7月	19,362	18,030	14,314	21,934	25,229
8月	29,147	25,585	17,677	15,422	26,756
9月	24,204	28,003	18,643	16,373	19,815
10月	17,811	19,698	16,555	16,421	21,443
11月	15,145	15,853	12,733	14,134	20,495
12月	9,057	13,851	12,527	13,137	14,443
1月	6,627	10,565	4,961	10,508	8,844
2月	16,894	12,870	7,204	12,075	13,353
3月	18,433	9,379	8,284	11,250	11,492
合計	195,962	185,686	145,873	171,760	210,899

エ. 粉末活性炭（ドライ炭換算）使用量

年度 月	令和元年度	令和2年度	令和3年度	令和4年度	令和5年度
	使用量 (kg)	使用量 (kg)	使用量 (kg)	使用量 (kg)	使用量 (kg)
4月	35,941	25,765	34,879	29,727	35,939
5月	52,616	40,691	74,817	45,952	50,637
6月	68,315	54,975	107,320	67,216	85,023
7月	78,635	75,583	99,977	97,631	114,398
8月	59,045	82,195	82,285	106,159	128,369
9月	76,472	70,123	66,702	78,139	109,003
10月	57,994	63,055	58,495	55,849	69,391
11月	36,570	48,743	41,787	36,833	39,140
12月	27,852	33,327	33,518	34,271	32,985
1月	24,339	28,194	21,373	25,646	32,384
2月	15,800	19,026	18,737	24,944	23,174
3月	24,191	30,139	20,225	29,138	26,174
合計	557,770	571,816	660,115	631,505	746,617

オ. 苛性ソーダ(25%)使用量

年度 月	令和元年度	令和2年度	令和3年度	令和4年度	令和5年度
	使用量 (kg)	使用量 (kg)	使用量 (kg)	使用量 (kg)	使用量 (kg)
4月	13,011	13,799	17,948	14,798	13,153
5月	16,954	14,503	16,974	18,456	19,624
6月	17,908	18,096	19,161	18,987	23,275
7月	20,353	22,240	22,598	22,760	17,558
8月	25,036	29,038	24,657	21,012	16,107
9月	24,578	26,995	21,368	17,061	821
10月	19,799	22,087	20,535	20,347	19,716
11月	14,937	18,857	17,507	17,284	16,307
12月	13,373	19,972	13,971	18,755	11,714
1月	13,079	18,423	15,068	14,137	11,471
2月	13,894	16,346	9,341	5,441	160
3月	15,486	18,834	11,950	2,733	0
合計	208,408	239,190	211,078	191,771	149,906

カ. 次亜塩素酸ナトリウム(1%)使用量

(ア) 浄水場

年度 月	令和元年度	令和2年度	令和3年度	令和4年度	令和5年度
	使用量 (kg)	使用量 (kg)	使用量 (kg)	使用量 (kg)	使用量 (kg)
4月	194,133	139,723	162,788	155,422	158,164
5月	195,697	165,040	167,319	158,968	169,050
6月	180,376	180,628	180,517	159,026	184,465
7月	189,021	175,097	209,077	201,722	206,968
8月	206,017	192,912	191,789	228,719	241,301
9月	195,087	205,371	160,572	189,210	216,981
10月	173,879	152,445	162,095	172,116	187,927
11月	156,326	160,314	147,487	157,274	157,967
12月	161,996	180,283	146,489	160,151	171,425
1月	152,642	176,992	154,116	164,411	187,199
2月	136,971	154,762	141,773	144,904	166,996
3月	150,660	170,789	161,359	178,496	174,614
合計	2,092,805	2,054,356	1,985,381	2,070,419	2,223,057

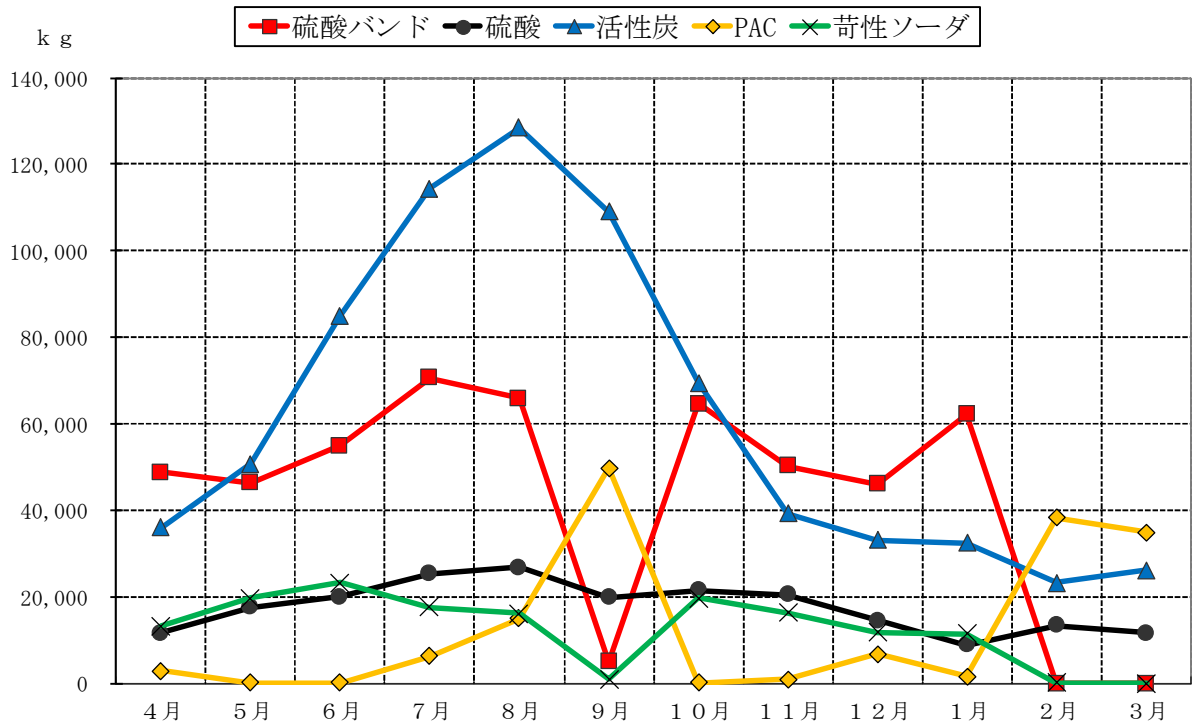
(イ) 第1送水調整池

年度 月	令和元年度	令和2年度	令和3年度	令和4年度	令和5年度
	使用量 (kg)	使用量 (kg)	使用量 (kg)	使用量 (kg)	使用量 (kg)
4月	10,775	12,240	8,650	9,512	12,815
5月	15,381	14,998	8,463	10,208	13,744
6月	9,845	12,511	9,059	10,031	14,700
7月	12,352	13,761	8,417	9,749	12,701
8月	18,796	16,515	13,774	11,809	16,055
9月	11,743	14,098	11,732	11,632	15,459
10月	11,324	11,369	9,446	9,878	8,027
11月	11,563	10,382	8,723	10,246	7,574
12月	2,371	8,199	9,433	6,697	11,907
1月	9,845	5,788	10,456	6,608	12,942
2月	10,991	8,294	9,144	7,632	12,041
3月	12,612	8,797	10,114	12,191	15,426
合計	137,598	136,952	117,411	116,193	153,391

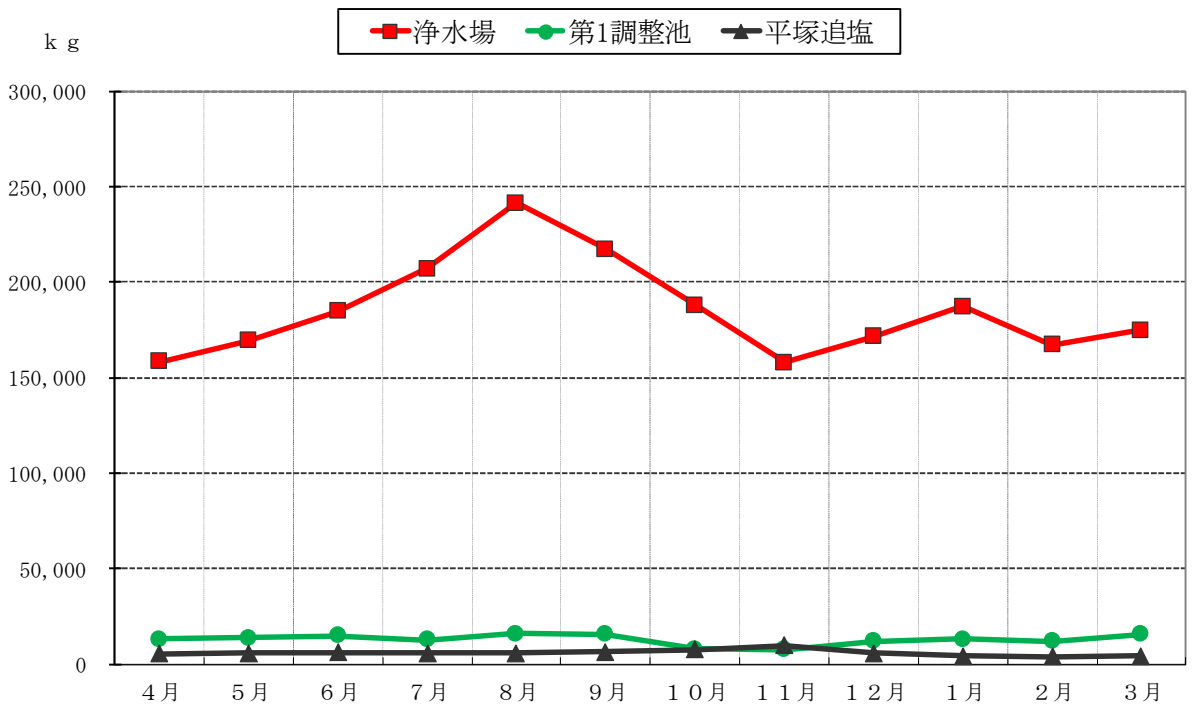
(ウ) 平塚追加塩素設備

年度 月	令和元年度	令和2年度	令和3年度	令和4年度	令和5年度
	使用量 (kg)	使用量 (kg)	使用量 (kg)	使用量 (kg)	使用量 (kg)
4月	5,703	4,504	6,078	5,558	5,240
5月	6,005	4,420	6,310	5,294	5,545
6月	7,314	5,395	5,687	7,211	6,121
7月	6,968	4,942	7,041	7,154	5,736
8月	5,491	4,828	8,343	9,391	5,510
9月	2,280	4,988	7,205	6,158	6,454
10月	4,002	4,901	5,665	7,224	7,483
11月	5,066	4,146	5,536	6,761	9,734
12月	4,876	5,709	4,800	5,906	5,755
1月	4,007	5,033	4,708	6,266	4,190
2月	3,994	4,407	4,137	6,158	3,959
3月	5,241	5,768	5,490	4,613	4,255
合計	60,947	59,041	71,000	77,694	69,982

令和5年度薬品使用量の推移



令和5年度次亜塩素酸ナトリウム使用量の推移



5. 送水・給水

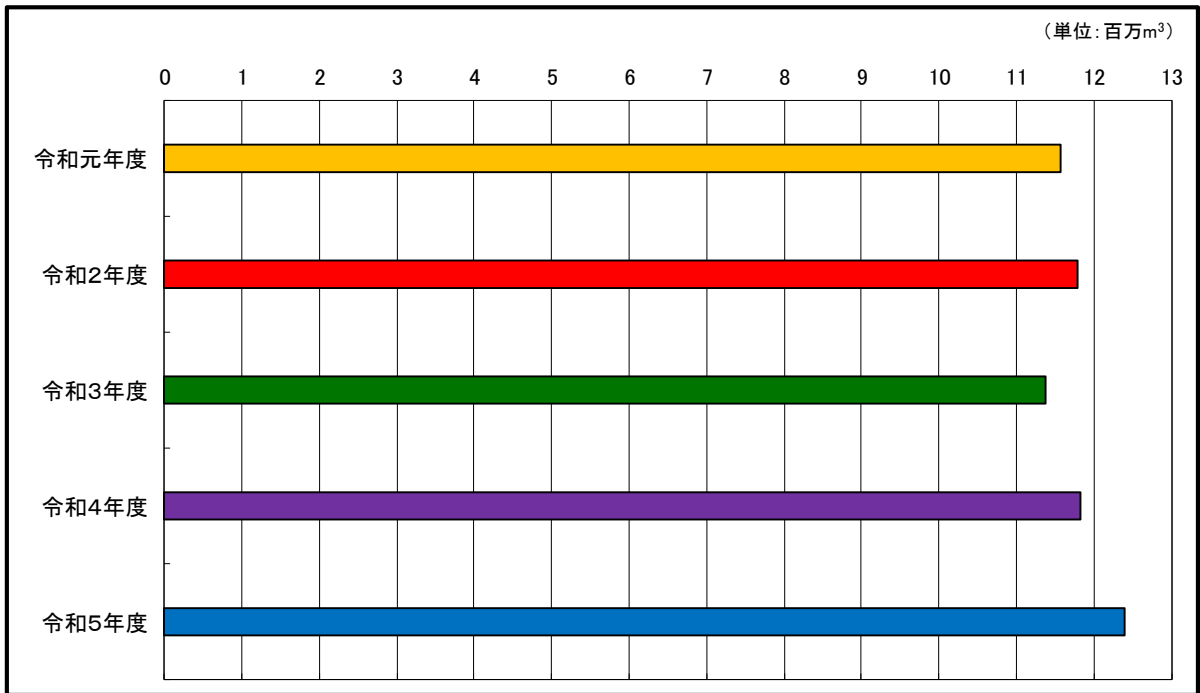
(1) 送水量

ア. 送水量

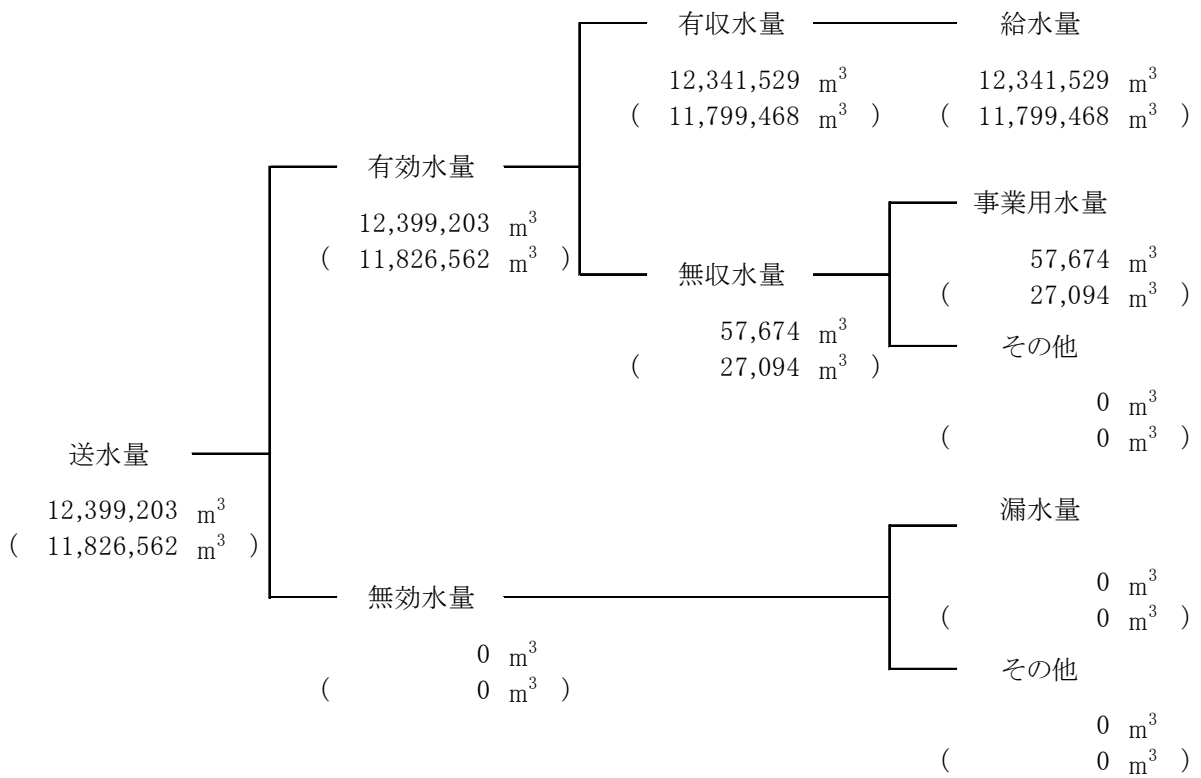
(単位：m³)

項目 年度	送水量	有効水量						無効水量		有収率 %	有効率 %
		有収水量			無収水量			漏水量	その他		
		給水量	その他	小計	事業用 水量	その他	小計				
令和元年度	11,560,606	11,535,208	0	11,535,208	25,398	0	25,398	0	0	99.8	100
令和2年度	11,787,705	11,755,064	0	11,755,064	32,641	0	32,641	0	0	99.7	100
令和3年度	11,365,366	11,329,809	0	11,329,809	35,557	0	35,557	0	0	99.7	100
令和4年度	11,826,562	11,799,468	0	11,799,468	27,094	0	27,094	0	0	99.8	100
令和5年度	12,399,203	12,341,529	0	12,341,529	57,674	0	57,674	0	0	99.5	100
対前年度 増減率(%)	+4.8	+4.6	0	+4.6	+112.9	0.0	+112.9	0.0	0.0	-	-
4月	959,429	957,443	0	957,443	1,986	0	1,986	0	0	99.8	100
5月	990,969	988,917	0	988,917	2,052	0	2,052	0	0	99.8	100
6月	962,658	960,672	0	960,672	1,986	0	1,986	0	0	99.8	100
7月	1,105,708	1,103,656	0	1,103,656	2,052	0	2,052	0	0	99.8	100
8月	1,206,556	1,204,356	0	1,204,356	2,200	0	2,200	0	0	99.8	100
9月	1,091,709	1,089,723	0	1,089,723	1,986	0	1,986	0	0	99.8	100
10月	1,051,519	1,022,245	0	1,022,245	29,274	0	29,274	0	0	97.2	100
11月	954,577	952,591	0	952,591	1,986	0	1,986	0	0	99.8	100
12月	1,025,354	1,017,160	0	1,017,160	8,194	0	8,194	0	0	99.2	100
1月	1,049,118	1,047,066	0	1,047,066	2,052	0	2,052	0	0	99.8	100
2月	977,000	975,146	0	975,146	1,854	0	1,854	0	0	99.8	100
3月	1,024,606	1,022,554	0	1,022,554	2,052	0	2,052	0	0	99.8	100

イ. 送水量の推移



ウ. 送水量の内訳



※()内は令和4年度の送水量の内訳

(2) 給水量

ア. 受水団体別給水量

(単位：m³)

年度	勝 浦 市			鴨 川 市			南 房 総 市		
	給水量	日平均	日最大	給水量	日平均	日最大	給水量	日平均	日最大
令和元年度	840,585	2,297	3,856	1,067,143	2,916	3,695	1,473,748	4,027	6,672
令和2年度	824,247	2,258	3,597	1,102,428	3,020	3,736	1,625,924	4,455	6,410
令和3年度	921,554	2,525	3,681	1,049,251	2,875	3,718	1,466,096	4,017	5,620
令和4年度	894,517	2,451	3,840	1,071,263	2,935	3,709	1,428,092	3,913	6,100
令和5年度	934,996	2,555	3,846	1,150,399	3,143	3,734	1,425,083	3,894	5,404
対前年度 増減率(%)	+4.5	+4.2	+0.2	+7.4	+7.1	+0.7	▲ 0.2	▲ 0.5	▲ 11.4
4月	61,997	2,067	2,441	93,293	3,110	3,288	106,404	3,547	3,705
5月	64,870	2,093	3,169	99,270	3,202	3,483	110,580	3,567	3,703
6月	61,299	2,043	2,250	98,180	3,273	3,555	108,850	3,628	3,712
7月	79,994	2,580	3,570	111,148	3,585	3,731	143,103	4,616	4,947
8月	104,002	3,355	3,846	113,749	3,669	3,734	160,972	5,193	5,404
9月	87,723	2,924	3,533	98,725	3,291	3,733	111,443	3,715	3,758
10月	91,082	2,938	3,603	89,617	2,891	3,288	114,399	3,690	3,712
11月	88,254	2,942	3,518	86,806	2,894	3,311	109,464	3,649	4,130
12月	83,603	2,697	3,555	93,432	3,014	3,334	115,328	3,720	4,483
1月	76,293	2,461	2,942	93,348	3,011	3,444	119,899	3,868	4,554
2月	64,303	2,217	2,627	83,211	2,869	3,125	110,533	3,811	4,532
3月	71,576	2,309	2,775	89,620	2,891	3,052	114,108	3,681	4,262

年度	い す み 市			大 多 喜 町			御 宿 町		
	給水量	日平均	日最大	給水量	日平均	日最大	給水量	日平均	日最大
令和元年度	2,009,538	5,491	6,491	723,431	1,977	2,360	347,234	949	1,489
令和2年度	2,045,061	5,603	7,287	727,453	1,993	2,432	406,234	1,113	1,489
令和3年度	2,071,737	5,676	7,063	721,083	1,976	2,309	346,508	949	1,489
令和4年度	2,545,304	6,973	8,338	709,444	1,944	2,451	351,452	963	1,488
令和5年度	2,735,827	7,475	8,370	697,795	1,907	2,442	424,866	1,161	3,119
対前年度 増減率(%)	+7.5	+7.2	+0.4	▲ 1.6	▲ 1.9	▲ 0.4	+20.9	+20.6	+109.6
4月	221,545	7,385	7,646	59,047	1,968	2,442	23,047	768	773
5月	215,165	6,941	7,293	58,024	1,872	2,232	23,810	768	773
6月	209,603	6,987	7,363	56,067	1,869	2,189	23,048	768	775
7月	234,300	7,558	8,295	62,346	2,011	2,322	46,089	1,487	1,488
8月	246,360	7,947	8,339	62,561	2,018	2,258	55,104	1,778	2,159
9月	234,103	7,803	8,082	56,959	1,899	2,165	84,870	2,829	3,119
10月	233,057	7,518	8,254	59,101	1,906	2,207	52,135	1,682	2,879
11月	225,652	7,522	8,355	56,980	1,899	2,190	23,045	768	937
12月	231,529	7,469	8,198	59,351	1,915	2,132	23,814	768	1,449
1月	238,347	7,689	8,325	57,736	1,862	1,953	23,813	768	1,442
2月	220,535	7,605	8,370	53,259	1,837	2,112	22,275	768	775
3月	225,631	7,278	7,677	56,364	1,818	1,994	23,816	768	776

項目 年度	鋸南町			三芳水道企業団			合計		
	給水量	日平均	日最大	給水量	日平均	日最大	給水量	日平均	日最大
令和元年度	404,111	1,104	1,677	4,669,418	12,758	14,050	11,535,208	31,517	37,319
令和2年度	401,772	1,101	1,337	4,621,945	12,663	13,997	11,755,064	32,206	37,368
令和3年度	403,007	1,104	1,385	4,350,573	11,919	12,818	11,329,809	31,041	34,840
令和4年度	403,018	1,104	1,365	4,396,378	12,045	13,999	11,799,468	32,327	37,036
令和5年度	404,108	1,104	1,364	4,568,455	12,482	14,033	12,341,529	33,720	40,059
対前年度 増減率(%)	+0.3	0.0	▲ 0.1	+3.9	+3.6	+0.2	+4.6	+4.3	+8.2
4月	33,121	1,104	1,109	358,989	11,966	12,232	957,443	31,915	32,615
5月	34,227	1,104	1,114	382,971	12,354	13,325	988,917	31,901	34,798
6月	33,121	1,104	1,112	370,504	12,350	12,963	960,672	32,022	33,574
7月	34,228	1,104	1,112	392,448	12,660	13,693	1,103,656	35,602	38,164
8月	34,229	1,104	1,111	427,379	13,786	13,939	1,204,356	38,850	40,059
9月	33,122	1,104	1,111	382,778	12,759	13,926	1,089,723	36,324	37,922
10月	34,229	1,104	1,112	348,625	11,246	12,038	1,022,245	32,976	35,408
11月	33,126	1,104	1,345	329,264	10,975	11,644	952,591	31,753	34,750
12月	34,226	1,104	1,364	375,877	12,125	13,324	1,017,160	32,812	35,864
1月	34,227	1,104	1,113	403,403	13,013	14,033	1,047,066	33,776	36,102
2月	32,021	1,104	1,264	389,009	13,414	13,918	975,146	33,626	35,332
3月	34,231	1,104	1,312	407,208	13,136	13,667	1,022,554	32,986	34,785

注:合計欄の数値は、以下のとおり算出している。

給水量…各受水団体の給水量の合計

日平均…給水量÷年間(月間)日数

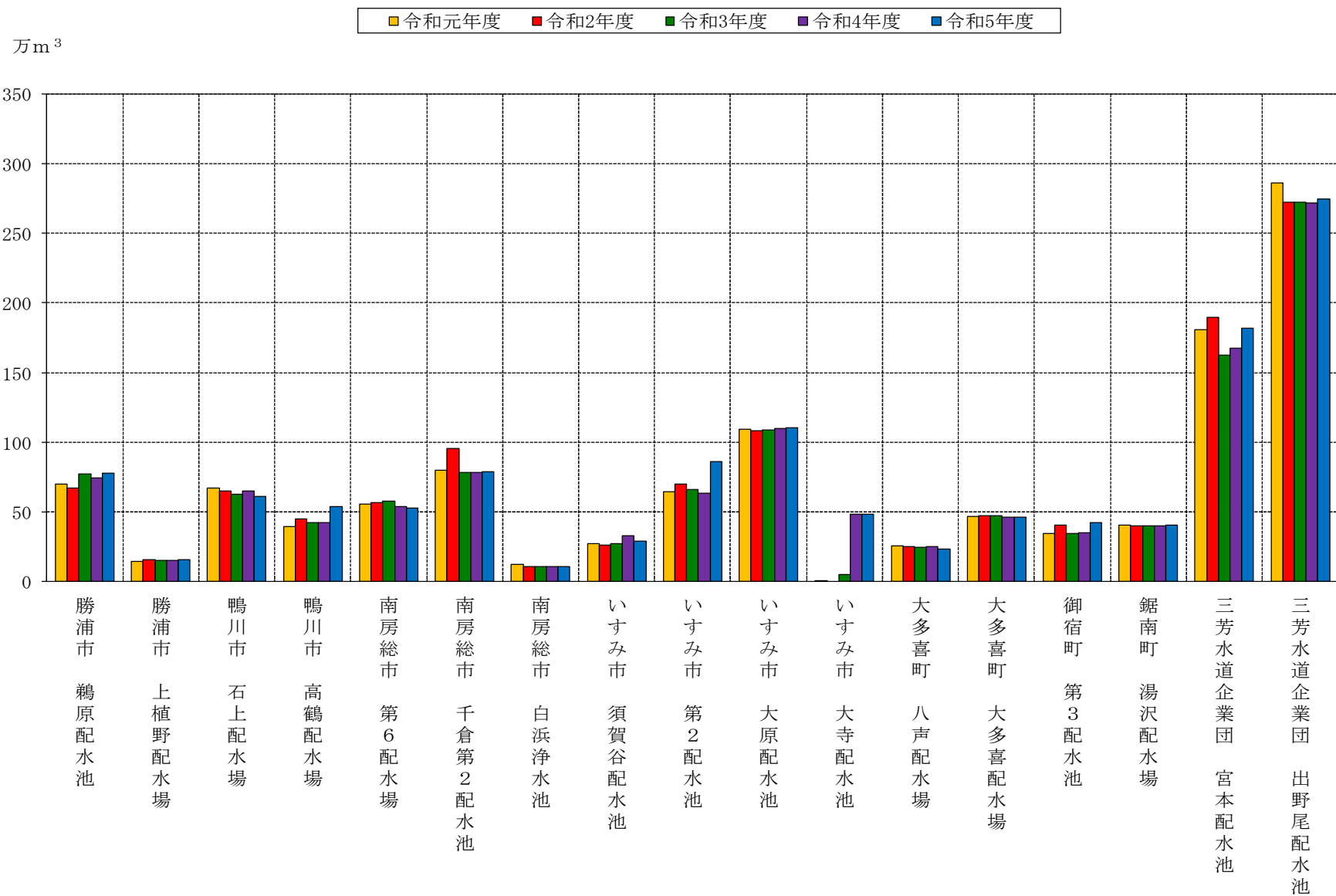
日最大…企業団としての給水量が最大であった日の給水量(各受水団体の「日最大」の総和ではない。)

イ. 給水地点別給水量

(単位：m³)

受水団体名	項目 給水地点名	年間申込 水量	給水量				
			年間水量	月平均	日平均	日最大	
						水量	日付
勝浦市	鵜原配水池	768,960	777,521	64,793	2,124	3,358	8月2日
	上植野配水場	179,400	157,475	13,123	430	823	2月26日
鴨川市	石上配水場	702,720	611,749	50,979	1,671	2,340	7月27日
	高鶴配水場	571,248	538,650	44,888	1,472	1,831	11月8日
南房総市	第6配水場	544,848	527,594	43,966	1,442	1,929	7月31日
	千倉第2配水池	788,904	788,969	65,747	2,156	2,887	8月9日
	白浜浄水池	104,952	108,520	9,043	297	699	7月17日
いすみ市	須賀谷配水池	351,360	288,097	24,008	787	1,141	7月26日
	第2配水池	746,640	859,529	71,627	2,348	3,259	10月16日
	大原配水池	1,071,648	1,105,244	92,104	3,020	3,596	11月10日
	大寺配水池	483,120	482,957	371,520	12,384	1,608	12月3日
大多喜町	八声配水場	240,144	234,576	19,548	641	850	9月16日
	大多喜配水場	553,536	463,219	38,602	1,266	1,709	4月15日
御宿町	第3配水池	347,328	424,866	35,406	1,161	3,119	9月9日
鋸南町	湯沢配水場	404,064	404,108	33,676	1,104	1,364	12月6日
三芳水道企業団	宮本配水池 (南房総市)	1,800,480	1,822,423	151,869	4,979	6,839	1月28日
	出野尾配水池 (館山市)	2,869,920	2,746,032	228,836	7,503	9,132	8月20日
令和5年度		12,529,272	12,341,529	1,028,461	33,720	40,059	8月19日
令和4年度		12,374,760	11,799,468	983,289	32,327	37,036	1月29日
令和3年度		11,334,088	11,329,809	944,151	31,041	34,840	7月24日
令和2年度		12,030,840	11,755,064	979,589	32,206	37,368	8月13日
令和元年度		11,740,728	11,535,208	961,267	31,517	37,319	8月13日

給水地点別年間給水量



(3) 電力使用量

ア. 大多喜浄水場

年度 月	令和元年度		令和2年度		令和3年度		令和4年度		令和5年度	
	電力量 (kWh)	料 金 (円)	電力量 (kWh)	料 金 (円)	電力量 (kWh)	料 金 (円)	電力量 (kWh)	料 金 (円)	電力量 (kWh)	料 金 (円)
4月	498,924	9,787,835	468,374	8,903,506	478,905	8,051,910	502,144	11,762,227	496,971	14,652,423
5月	516,120	9,913,566	484,558	9,061,780	498,989	8,722,779	519,607	12,274,237	520,820	13,083,640
6月	492,996	9,554,320	476,952	9,124,843	494,818	8,985,426	505,961	12,287,491	514,814	11,936,032
7月	529,663	10,445,333	512,041	9,779,158	540,759	10,001,791	548,096	14,092,315	576,749	12,339,190
8月	592,370	11,267,518	584,782	10,556,816	550,879	10,160,280	565,054	15,050,111	627,979	12,474,145
9月	517,063	9,912,584	510,437	9,192,334	478,126	9,375,646	511,066	14,401,290	548,269	10,974,321
10月	484,085	9,162,959	488,673	8,340,435	487,555	9,474,164	524,959	15,159,000	539,937	11,320,839
11月	464,938	8,810,798	494,784	8,016,134	466,980	9,306,761	499,073	15,299,118	494,662	10,678,412
12月	509,702	9,390,605	571,529	8,801,014	491,328	9,942,907	519,703	16,969,026	530,481	11,253,637
1月	508,411	9,349,528	581,436	8,778,268	496,099	10,203,410	536,544	17,937,414	545,844	11,649,048
2月	468,645	8,733,366	499,371	7,871,198	453,624	10,089,969	491,247	14,880,103	508,092	11,080,716
3月	500,076	9,273,835	518,700	6,719,146	513,173	10,041,635	519,804	13,192,451	531,874	9,855,588
合計	6,082,993	115,602,247	6,191,637	105,144,632	5,951,235	114,356,678	6,243,258	173,304,783	6,436,492	141,297,991

※予備線料金及び消費税を含む。

イ. 第1送水調整池

年度 月	令和元年度		令和2年度		令和3年度		令和4年度		令和5年度	
	電力量 (kWh)	料 金 (円)	電力量 (kWh)	料 金 (円)	電力量 (kWh)	料 金 (円)	電力量 (kWh)	料 金 (円)	電力量 (kWh)	料 金 (円)
4月	1,767	56,733	1,659	52,759	1,582	47,932	1,660	60,818	1,770	65,442
5月	1,684	54,490	1,600	51,680	1,432	47,131	1,519	58,750	1,775	60,032
6月	1,764	55,696	1,724	53,758	1,525	49,332	1,640	61,965	2,017	62,425
7月	1,530	51,955	1,585	51,455	1,408	48,140	1,566	62,150	1,854	57,682
8月	1,775	57,635	1,721	54,724	1,585	52,569	1,513	63,769	1,838	57,530
9月	1,751	56,586	1,794	54,763	1,793	57,662	1,670	70,203	1,938	57,352
10月	1,362	48,318	1,581	49,497	1,528	52,561	1,656	72,241	1,851	60,689
11月	1,498	50,562	1,568	47,173	1,470	50,791	1,541	69,633	1,447	51,359
12月	1,223	45,563	1,410	44,396	1,452	51,046	1,517	72,180	1,477	51,392
1月	1,165	44,869	1,276	42,763	1,680	56,941	1,449	72,122	1,850	58,396
2月	1,658	52,913	1,339	43,942	1,691	59,618	1,490	63,501	1,971	61,259
3月	1,533	50,556	1,371	44,121	1,542	57,743	1,523	61,868	1,833	58,833
合計	18,710	625,876	18,628	591,031	18,688	631,466	18,744	789,200	21,621	702,391

※電力量は動力と電灯の合計、料金は消費税を含む。

ウ. 鋸南系加圧ポンプ場

年度 月	令和元年度		令和2年度		令和3年度		令和4年度		令和5年度	
	電力量 (kWh)	料 金 (円)	電力量 (kWh)	料 金 (円)	電力量 (kWh)	料 金 (円)	電力量 (kWh)	料 金 (円)	電力量 (kWh)	料 金 (円)
4月	18,846	378,373	18,471	348,892	17,742	297,731	17,776	422,114	17,676	439,266
5月	18,345	364,807	17,904	340,896	17,197	308,084	17,211	419,668	17,061	373,520
6月	18,732	367,039	18,365	347,394	17,626	321,000	17,580	431,871	17,623	361,581
7月	18,194	364,840	17,638	339,040	17,033	324,399	17,393	457,804	16,932	338,050
8月	19,013	394,886	18,331	362,759	17,339	346,648	17,445	493,305	17,597	352,897
9月	18,119	373,260	18,546	353,346	17,488	358,551	17,473	518,492	17,444	332,577
10月	11,117	237,092	17,677	318,232	17,024	350,425	16,818	518,281	16,843	364,210
11月	18,779	358,424	17,525	289,040	17,524	350,146	17,523	548,837	17,372	351,966
12月	17,612	336,180	16,015	261,778	16,826	345,219	16,767	563,797	16,840	339,048
1月	18,369	347,746	17,809	283,681	17,725	371,403	17,733	612,893	17,628	353,320
2月	18,232	343,274	17,746	282,713	17,583	391,100	17,685	488,736	17,614	354,655
3月	17,935	339,703	16,131	265,890	15,828	373,387	15,574	414,101	16,332	336,472
合計	213,293	4,205,624	212,158	3,793,661	206,935	4,138,093	206,978	5,889,899	206,962	4,297,562

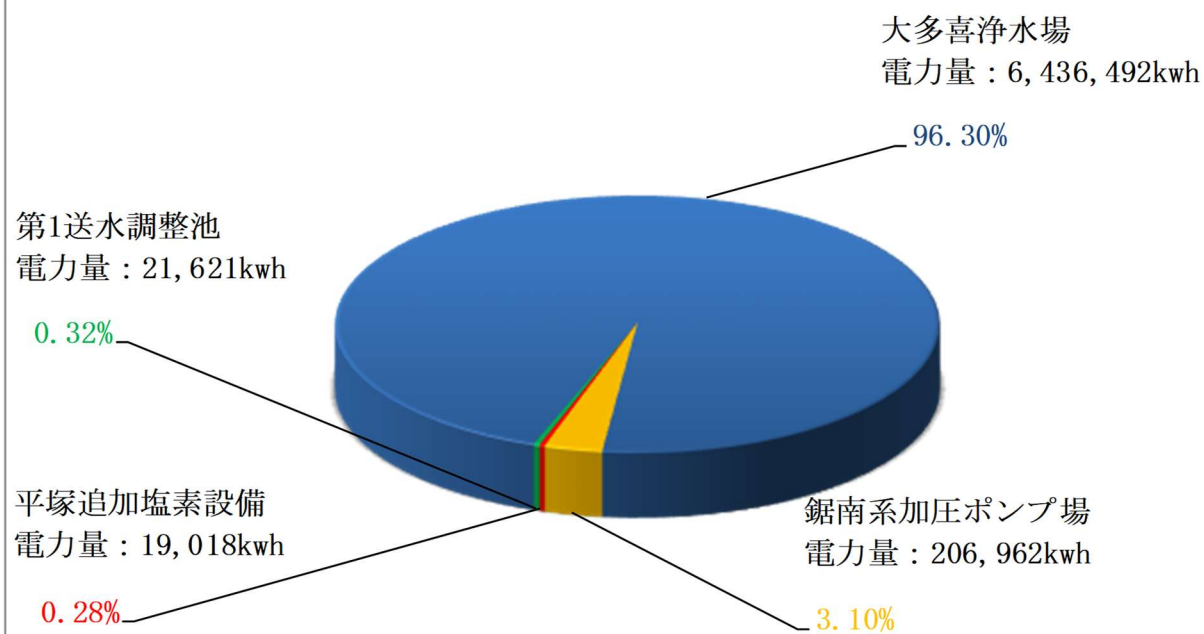
※電力量は動力と電灯の合計、料金は消費税を含む。

エ. 平塚追加塩素設備

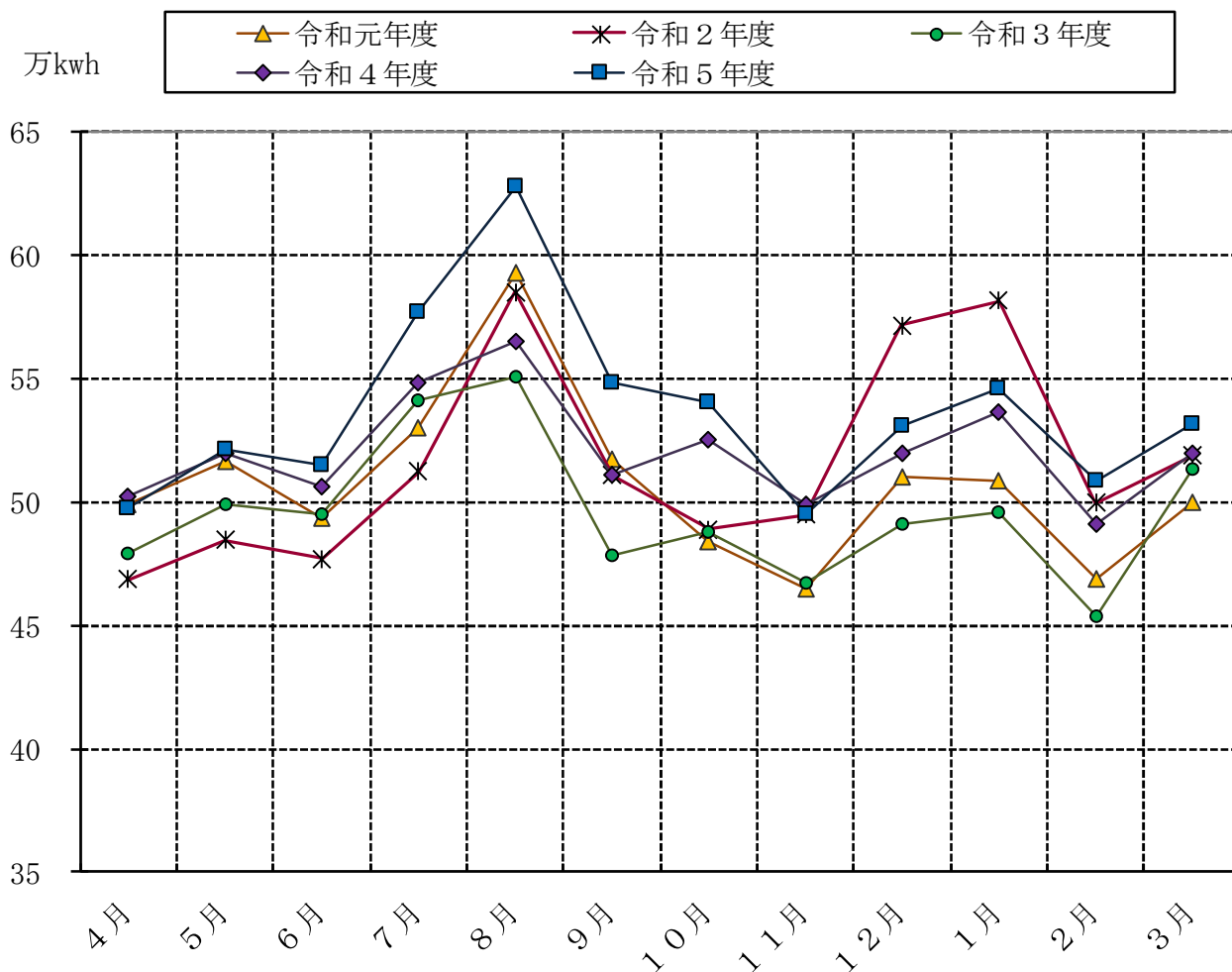
年度 月	令和元年度		令和2年度		令和3年度		令和4年度		令和5年度	
	電力量 (kWh)	料 金 (円)	電力量 (kWh)	料 金 (円)	電力量 (kWh)	料 金 (円)	電力量 (kWh)	料 金 (円)	電力量 (kWh)	料 金 (円)
4月	1,505	58,837	1,639	59,600	1,666	56,234	1,664	67,951	1,523	66,517
5月	1,405	56,223	1,456	56,315	1,581	56,456	1,527	65,455	1,540	62,549
6月	1,446	56,628	1,604	58,855	1,654	58,265	1,595	67,403	1,635	62,505
7月	1,403	56,246	1,541	57,888	1,569	57,973	1,595	70,012	1,581	60,386
8月	1,493	59,003	1,535	58,537	1,691	61,514	1,672	75,075	1,590	60,658
9月	1,475	58,091	1,513	57,168	1,756	63,581	1,711	78,702	1,638	59,933
10月	936	46,981	1,625	57,101	1,614	61,098	1,608	77,330	1,539	62,005
11月	1,308	54,072	1,607	54,738	1,623	60,606	1,628	78,965	1,738	63,843
12月	1,584	58,633	1,431	51,891	1,615	61,294	1,575	80,991	1,806	64,726
1月	1,591	59,188	1,697	55,942	1,649	63,514	1,684	86,893	1,513	60,220
2月	1,597	59,275	1,668	55,658	1,597	64,766	1,756	77,306	1,531	60,762
3月	1,511	57,342	1,502	53,066	1,503	63,974	1,348	64,242	1,384	58,023
合計	17,254	680,519	18,818	676,759	19,518	729,275	19,363	890,325	19,018	742,127

※電力量は動力と電灯の合計、料金は消費税を含む。

令和5年度使用電力量内訳



月別使用電力量の推移 (浄水場)



6. 水質

(1) 水質検査結果

ア. 大多喜浄水場

検査項目	採水場所	大多喜浄水場(原水)				大多喜浄水場(浄水池)			
		回数	最高	最低	平均	回数	最高	最低	平均
気温	℃	234	31.1	2.1	18.1	234	31.1	2.1	18.1
水温	℃	234	30.5	9.2	19.6	234	30.8	9.3	19.8
残留塩素	mg/L					234	0.8	0.5	0.5
【水質基準項目】									
一般細菌	CFU/ml	52	200	21	85	52	0	0	0
大腸菌	※	52	20	1.0未満	2.4	52	不検出	不検出	不検出
カドミウム及びその化合物	mg/L	12	0.0003未満	0.0003未満	0.0003未満	12	0.0003未満	0.0003未満	0.0003未満
水銀及びその化合物	mg/L	12	0.00005未満	0.00005未満	0.00005未満	12	0.00005未満	0.00005未満	0.00005未満
セレン及びその化合物	mg/L	12	0.001未満	0.001未満	0.001未満	12	0.001未満	0.001未満	0.001未満
鉛及びその化合物	mg/L	12	0.001未満	0.001未満	0.001未満	12	0.001未満	0.001未満	0.001未満
ヒ素及びその化合物	mg/L	12	0.002	0.001	0.001	12	0.001未満	0.001未満	0.001未満
六価クロム化合物	mg/L	12	0.002未満	0.002未満	0.002未満	12	0.002未満	0.002未満	0.002未満
亜硝酸態窒素	mg/L	52	0.007	0.004未満	0.004未満	52	0.004未満	0.004未満	0.004未満
シアン化物イオン及び塩化シアン	mg/L	12	0.001未満	0.001未満	0.001未満	12	0.001未満	0.001未満	0.001未満
硝酸態窒素及び亜硝酸態窒素	mg/L	52	3.34	1.62	2.53	52	3.27	1.61	2.49
フッ素及びその化合物	mg/L	12	0.13	0.08	0.10	12	0.12	0.08	0.09
ホウ素及びその化合物	mg/L	12	0.05	0.04	0.04	12	0.05	0.04	0.04
四塩化炭素	mg/L	12	0.0002未満	0.0002未満	0.0002未満	12	0.0002未満	0.0002未満	0.0002未満
1,4-ジオキサン	mg/L	12	0.005未満	0.005未満	0.005未満	12	0.005未満	0.005未満	0.005未満
シス-1,2-ジクロロエチレン及びトランス-1,2-ジクロロエチレン	mg/L	12	0.004未満	0.004未満	0.004未満	12	0.004未満	0.004未満	0.004未満
ジクロロメタン	mg/L	12	0.002未満	0.002未満	0.002未満	12	0.002未満	0.002未満	0.002未満
テトラクロロエチレン	mg/L	12	0.001未満	0.001未満	0.001未満	12	0.001未満	0.001未満	0.001未満
トリクロロエチレン	mg/L	12	0.001未満	0.001未満	0.001未満	12	0.001未満	0.001未満	0.001未満
ベンゼン	mg/L	12	0.001未満	0.001未満	0.001未満	12	0.001未満	0.001未満	0.001未満
塩素酸	mg/L					52	0.09	0.06未満	0.06未満
クロロ酢酸	mg/L					12	0.002未満	0.002未満	0.002未満
クロロホルム	mg/L					52	0.001未満	0.001未満	0.001未満
ジクロロ酢酸	mg/L					12	0.003未満	0.003未満	0.003未満
ジブromクロロメタン	mg/L					52	0.006	0.003	0.004
臭素酸	mg/L	12	0.001未満	0.001未満	0.001未満	12	0.001	0.001未満	0.001未満
総トリハロメタン	mg/L					52	0.014	0.006	0.009
トリクロロ酢酸	mg/L					12	0.003未満	0.003未満	0.003未満
ブromジクロロメタン	mg/L					52	0.003	0.001未満	0.001
ブromホルム	mg/L					52	0.006	0.002	0.004
ホルムアルデヒド	mg/L					12	0.008未満	0.008未満	0.008未満
亜鉛及びその化合物	mg/L	12	0.005未満	0.005未満	0.005未満	12	0.005未満	0.005未満	0.005未満
アルミニウム及びその化合物	mg/L	12	0.11	0.05	0.08	12	0.04	0.02	0.03
鉄及びその化合物	mg/L	12	0.22	0.09	0.15	12	0.03未満	0.03未満	0.03未満
銅及びその化合物	mg/L	12	0.005未満	0.005未満	0.005未満	12	0.005未満	0.005未満	0.005未満
ナトリウム及びその化合物	mg/L	12	31.2	23.4	27.6	12	35.1	30.0	32.8
マンガン及びその化合物	mg/L	12	0.040	0.007	0.027	12	0.001未満	0.001未満	0.001未満
塩化物イオン	mg/L	52	43.5	25.9	37.2	52	49.6	36.1	42.7
カルシウム、マグネシウム等(硬度)	mg/L	12	99.6	80.1	90.5	12	102.2	83.4	93.0
蒸発残留物	mg/L	12	234	185	211	12	254	223	238
陰イオン界面活性剤	mg/L	4	0.02未満	0.02未満	0.02未満	4	0.02未満	0.02未満	0.02未満
ジェオスミン	mg/L	12	0.000001	0.000001未満	0.000001未満	12	0.000001未満	0.000001未満	0.000001未満
2-メチルイソボルネオール	mg/L	12	0.000001	0.000001未満	0.000001未満	12	0.000001未満	0.000001未満	0.000001未満
非イオン界面活性剤	mg/L	12	0.005未満	0.005未満	0.005未満	12	0.005未満	0.005未満	0.005未満
フェノール類	mg/L	12	0.0005未満	0.0005未満	0.0005未満	12	0.0005未満	0.0005未満	0.0005未満
有機物(全有機炭素(TOC)の量)	mg/L	52	2.4	1.4	1.8	52	0.9	0.3未満	0.5
pH値	---	234	7.96	7.18	7.60	234	7.65	7.08	7.39
味	---					234		異常なし	
臭気	---	234		主に植物性臭気		234		異常なし	
色度	度	234	15.7	4.4	8.8	234	0.5未満	0.5未満	0.5未満
濁度	度	234	6.4	1.6	3.5	234	0.1未満	0.1未満	0.1未満

※大多喜浄水場(原水)の単位は、(MPN/100ml)

イ. 場外施設

検査項目	採水場所	第1送水調整池(配水)				平塚追加塩素設備(流入水)			
		回数	最高	最低	平均	回数	最高	最低	平均
気温	℃	12	28.6	3.5	16.5	12	28.2	4.0	16.9
水温	℃	12	29.6	9.5	19.1	12	29.1	10.1	19.1
残留塩素	mg/L	12	0.7	0.6	0.7	12	0.6	0.4	0.5
【水質基準項目】									
一般細菌	CFU/ml								
大腸菌	---								
カドミウム及びその化合物	mg/L								
水銀及びその化合物	mg/L								
セレン及びその化合物	mg/L								
鉛及びその化合物	mg/L								
ヒ素及びその化合物	mg/L								
六価クロム化合物	mg/L								
亜硝酸態窒素	mg/L								
シアン化物イオン及び塩化シアン	mg/L								
硝酸態窒素及び亜硝酸態窒素	mg/L								
フッ素及びその化合物	mg/L								
ホウ素及びその化合物	mg/L								
四塩化炭素	mg/L								
1,4-ジオキサン	mg/L								
シス-1,2-ジクロロエチレン及びトランス-1,2-ジクロロエチレン	mg/L								
ジクロロメタン	mg/L								
テトラクロロエチレン	mg/L								
トリクロロエチレン	mg/L								
ベンゼン	mg/L								
塩素酸	mg/L								
クロロ酢酸	mg/L								
クロホルム	mg/L	12	0.001	0.001未満	0.001未満	12	0.002	0.001未満	0.001未満
ジクロロ酢酸	mg/L								
ジブromクロロメタン	mg/L	12	0.012	0.008	0.010	12	0.016	0.010	0.014
臭素酸	mg/L								
総トリハロメタン	mg/L	12	0.029	0.018	0.023	12	0.038	0.022	0.031
トリクロロ酢酸	mg/L								
ブromジクロロメタン	mg/L	12	0.005	0.003	0.004	12	0.006	0.004	0.005
ブromホルム	mg/L	12	0.012	0.007	0.009	12	0.015	0.008	0.011
ホルムアルデヒド	mg/L								
亜鉛及びその化合物	mg/L								
アルミニウム及びその化合物	mg/L								
鉄及びその化合物	mg/L								
銅及びその化合物	mg/L								
ナトリウム及びその化合物	mg/L								
マンガン及びその化合物	mg/L								
塩化物イオン	mg/L								
カルシウム、マグネシウム等(硬度)	mg/L								
蒸発残留物	mg/L								
陰イオン界面活性剤	mg/L								
ジェオスミン	mg/L								
2-メチルイソボルネオール	mg/L								
非イオン界面活性剤	mg/L								
フェノール類	mg/L								
有機物(全有機炭素(TOC)の量)	mg/L								
pH値	---	12	7.58	7.40	7.50	12	7.59	7.38	7.51
味	---								
臭気	---								
色度	度								
濁度	度								

ウ. 受水団体受水槽流入水

検査項目	採水場所	勝浦市 鶴原配水池(流入水)			勝浦市 上植野配水場(流入水)				
		回数	最高	最低	平均	回数	最高	最低	平均
気温	℃	12	29.6	3.7	17.2	12	32.0	5.4	19.5
水温	℃	12	29.5	9.5	19.3	12	30.0	9.4	19.3
残留塩素	mg/L	12	0.6	0.5	0.5	12	0.6	0.4	0.5
【水質基準項目】									
一般細菌	CFU/ml	12	0	0	0	12	0	0	0
大腸菌	---	12	不検出	不検出	不検出	12	不検出	不検出	不検出
カドミウム及びその化合物	mg/L	4	0.0003未満	0.0003未満	0.0003未満	4	0.0003未満	0.0003未満	0.0003未満
水銀及びその化合物	mg/L	4	0.00005未満	0.00005未満	0.00005未満	4	0.00005未満	0.00005未満	0.00005未満
セレン及びその化合物	mg/L	4	0.001未満	0.001未満	0.001未満	4	0.001未満	0.001未満	0.001未満
鉛及びその化合物	mg/L	4	0.001未満	0.001未満	0.001未満	4	0.001未満	0.001未満	0.001未満
ヒ素及びその化合物	mg/L	4	0.001未満	0.001未満	0.001未満	4	0.001未満	0.001未満	0.001未満
六価クロム化合物	mg/L	4	0.002未満	0.002未満	0.002未満	4	0.002未満	0.002未満	0.002未満
亜硝酸態窒素	mg/L	12	0.004未満	0.004未満	0.004未満	12	0.004未満	0.004未満	0.004未満
シアン化物イオン及び塩化シアン	mg/L	4	0.001未満	0.001未満	0.001未満	4	0.001未満	0.001未満	0.001未満
硝酸態窒素及び亜硝酸態窒素	mg/L	12	3.26	1.60	2.47	12	3.25	1.61	2.50
フッ素及びその化合物	mg/L	4	0.10	0.08	0.09	4	0.10	0.08	0.09
ホウ素及びその化合物	mg/L	4	0.05	0.04	0.04	4	0.05	0.04	0.04
四塩化炭素	mg/L	4	0.0002未満	0.0002未満	0.0002未満	4	0.0002未満	0.0002未満	0.0002未満
1,4-ジオキサン	mg/L	4	0.005未満	0.005未満	0.005未満	4	0.005未満	0.005未満	0.005未満
シス-1,2-ジクロロエチレン及びトランス-1,2-ジクロロエチレン	mg/L	4	0.004未満	0.004未満	0.004未満	4	0.004未満	0.004未満	0.004未満
ジクロロメタン	mg/L	4	0.002未満	0.002未満	0.002未満	4	0.002未満	0.002未満	0.002未満
テトラクロロエチレン	mg/L	4	0.001未満	0.001未満	0.001未満	4	0.001未満	0.001未満	0.001未満
トリクロロエチレン	mg/L	4	0.001未満	0.001未満	0.001未満	4	0.001未満	0.001未満	0.001未満
ベンゼン	mg/L	4	0.001未満	0.001未満	0.001未満	4	0.001未満	0.001未満	0.001未満
塩素酸	mg/L	12	0.07	0.06未満	0.06未満	12	0.07	0.06未満	0.06未満
クロロ酢酸	mg/L	4	0.002未満	0.002未満	0.002未満	4	0.002未満	0.002未満	0.002未満
クロロホルム	mg/L	12	0.001	0.001未満	0.001未満	12	0.002	0.001未満	0.001未満
ジクロロ酢酸	mg/L	4	0.003	0.003未満	0.003未満	4	0.004	0.003未満	0.003未満
ジブromクロロメタン	mg/L	12	0.010	0.004	0.008	12	0.012	0.007	0.009
臭素酸	mg/L	12	0.001	0.001未満	0.001未満	12	0.002	0.001未満	0.001未満
総トリハロメタン	mg/L	12	0.021	0.009	0.017	12	0.027	0.015	0.021
トリクロロ酢酸	mg/L	4	0.003未満	0.003未満	0.003未満	4	0.003未満	0.003未満	0.003未満
ブromジクロロメタン	mg/L	12	0.004	0.002	0.003	12	0.005	0.002	0.003
ブromホルム	mg/L	12	0.008	0.003	0.006	12	0.010	0.006	0.008
ホルムアルデヒド	mg/L	4	0.008未満	0.008未満	0.008未満	4	0.008未満	0.008未満	0.008未満
亜鉛及びその化合物	mg/L	4	0.005未満	0.005未満	0.005未満	4	0.005未満	0.005未満	0.005未満
アルミニウム及びその化合物	mg/L	4	0.03	0.02	0.02	4	0.03	0.02	0.02
鉄及びその化合物	mg/L	4	0.03未満	0.03未満	0.03未満	4	0.03未満	0.03未満	0.03未満
銅及びその化合物	mg/L	4	0.005未満	0.005未満	0.005未満	4	0.005未満	0.005未満	0.005未満
ナトリウム及びその化合物	mg/L	4	34.1	32.4	33.2	4	34.3	32.5	33.4
マンガン及びその化合物	mg/L	4	0.001未満	0.001未満	0.001未満	4	0.001未満	0.001未満	0.001未満
塩化物イオン	mg/L	12	48.2	37.0	42.5	12	49.1	37.8	43.4
カルシウム、マグネシウム等(硬度)	mg/L	4	99.2	83.2	91.8	4	98.3	84.6	91.6
蒸発残留物	mg/L	4	239	222	234	4	237	223	230
陰イオン界面活性剤	mg/L	4	0.02未満	0.02未満	0.02未満	4	0.02未満	0.02未満	0.02未満
ジェオスミン	mg/L	12	0.000001未満	0.000001未満	0.000001未満	12	0.000001未満	0.000001未満	0.000001未満
2-メチルイソボルネオール	mg/L	12	0.000001未満	0.000001未満	0.000001未満	12	0.000001未満	0.000001未満	0.000001未満
非イオン界面活性剤	mg/L	4	0.005未満	0.005未満	0.005未満	4	0.005未満	0.005未満	0.005未満
フェノール類	mg/L	4	0.0005未満	0.0005未満	0.0005未満	4	0.0005未満	0.0005未満	0.0005未満
有機物(全有機炭素(TOC)の量)	mg/L	12	0.9	0.3未満	0.6	12	0.9	0.3	0.6
pH値	---	12	7.65	7.33	7.50	12	7.64	7.42	7.51
味	---	12		異常なし		12		異常なし	
臭気	---	12		異常なし		12		異常なし	
色度	度	12	0.5未満	0.5未満	0.5未満	12	0.5未満	0.5未満	0.5未満
濁度	度	12	0.1未満	0.1未満	0.1未満	12	0.1未満	0.1未満	0.1未満

検査項目	採水場所	鴨川市 石上配水場(流入水)				鴨川市 高鶴配水場(流入水)			
		回数	最高	最低	平均	回数	最高	最低	平均
気温	℃	12	29.5	9.5	20.0	12	32.0	11.8	21.8
水温	℃	12	28.6	10.6	19.4	12	28.3	11.7	19.8
残留塩素	mg/L	12	0.6	0.5	0.6	12	0.6	0.4	0.5
【水質基準項目】									
一般細菌	CFU/ml	12	1	0	0	12	0	0	0
大腸菌	---	12	不検出	不検出	不検出	12	不検出	不検出	不検出
カドミウム及びその化合物	mg/L	4	0.0003未満	0.0003未満	0.0003未満	4	0.0003未満	0.0003未満	0.0003未満
水銀及びその化合物	mg/L	4	0.00005未満	0.00005未満	0.00005未満	4	0.00005未満	0.00005未満	0.00005未満
セレン及びその化合物	mg/L	4	0.001未満	0.001未満	0.001未満	4	0.001未満	0.001未満	0.001未満
鉛及びその化合物	mg/L	4	0.001未満	0.001未満	0.001未満	4	0.001未満	0.001未満	0.001未満
ヒ素及びその化合物	mg/L	4	0.001未満	0.001未満	0.001未満	4	0.001未満	0.001未満	0.001未満
六価クロム化合物	mg/L	4	0.002未満	0.002未満	0.002未満	4	0.002未満	0.002未満	0.002未満
亜硝酸態窒素	mg/L	12	0.004未満	0.004未満	0.004未満	12	0.004未満	0.004未満	0.004未満
シアン化物イオン及び塩化シアン	mg/L	4	0.001未満	0.001未満	0.001未満	4	0.001未満	0.001未満	0.001未満
硝酸態窒素及び亜硝酸態窒素	mg/L	12	3.20	1.66	2.47	12	3.20	1.66	2.48
フッ素及びその化合物	mg/L	4	0.11	0.08	0.09	4	0.11	0.08	0.09
ホウ素及びその化合物	mg/L	4	0.04	0.04	0.04	4	0.04	0.04	0.04
四塩化炭素	mg/L	4	0.0002未満	0.0002未満	0.0002未満	4	0.0002未満	0.0002未満	0.0002未満
1,4-ジオキサン	mg/L	4	0.005未満	0.005未満	0.005未満	4	0.005未満	0.005未満	0.005未満
シス-1,2-ジクロロエチレン及びトランス-1,2-ジクロロエチレン	mg/L	4	0.004未満	0.004未満	0.004未満	4	0.004未満	0.004未満	0.004未満
ジクロロメタン	mg/L	4	0.002未満	0.002未満	0.002未満	4	0.002未満	0.002未満	0.002未満
テトラクロロエチレン	mg/L	4	0.001未満	0.001未満	0.001未満	4	0.001未満	0.001未満	0.001未満
トリクロロエチレン	mg/L	4	0.001未満	0.001未満	0.001未満	4	0.001未満	0.001未満	0.001未満
ベンゼン	mg/L	4	0.001未満	0.001未満	0.001未満	4	0.001未満	0.001未満	0.001未満
塩素酸	mg/L	12	0.09	0.06未満	0.06未満	12	0.09	0.06未満	0.06
クロロ酢酸	mg/L	4	0.002未満	0.002未満	0.002未満	4	0.002未満	0.002未満	0.002未満
クロロホルム	mg/L	12	0.002	0.001未満	0.001未満	12	0.002	0.001未満	0.001未満
ジクロロ酢酸	mg/L	4	0.003未満	0.003未満	0.003未満	4	0.003未満	0.003未満	0.003未満
ジブromクロロメタン	mg/L	12	0.012	0.007	0.011	12	0.014	0.010	0.013
臭素酸	mg/L	12	0.002	0.001未満	0.001未満	12	0.001	0.001未満	0.001未満
総トリハロメタン	mg/L	12	0.027	0.017	0.024	12	0.032	0.024	0.028
トリクロロ酢酸	mg/L	4	0.003未満	0.003未満	0.003未満	4	0.003未満	0.003未満	0.003未満
ブromジクロロメタン	mg/L	12	0.005	0.003	0.004	12	0.006	0.003	0.004
ブromホルム	mg/L	12	0.011	0.007	0.009	12	0.014	0.009	0.011
ホルムアルデヒド	mg/L	4	0.008未満	0.008未満	0.008未満	4	0.008未満	0.008未満	0.008未満
亜鉛及びその化合物	mg/L	4	0.005未満	0.005未満	0.005未満	4	0.005未満	0.005未満	0.005未満
アルミニウム及びその化合物	mg/L	4	0.03	0.02	0.03	4	0.03	0.02	0.03
鉄及びその化合物	mg/L	4	0.03未満	0.03未満	0.03未満	4	0.03未満	0.03未満	0.03未満
銅及びその化合物	mg/L	4	0.005未満	0.005未満	0.005未満	4	0.005未満	0.005未満	0.005未満
ナトリウム及びその化合物	mg/L	4	36.1	29.8	32.9	4	36.5	30.0	33.1
マンガン及びその化合物	mg/L	4	0.001未満	0.001未満	0.001未満	4	0.001	0.001未満	0.001未満
塩化物イオン	mg/L	12	49.6	37.6	43.2	12	50.0	37.5	43.5
カルシウム、マグネシウム等(硬度)	mg/L	4	102.1	86.3	94.2	4	102.6	87.1	94.9
蒸発残留物	mg/L	4	254	220	237	4	257	223	240
陰イオン界面活性剤	mg/L	4	0.02未満	0.02未満	0.02未満	4	0.02未満	0.02未満	0.02未満
ジオオキシム	mg/L	12	0.000001未満	0.000001未満	0.000001未満	12	0.000001未満	0.000001未満	0.000001未満
2-メチルイソボルネオール	mg/L	12	0.000001未満	0.000001未満	0.000001未満	12	0.000001未満	0.000001未満	0.000001未満
非イオン界面活性剤	mg/L	4	0.005未満	0.005未満	0.005未満	4	0.005未満	0.005未満	0.005未満
フェノール類	mg/L	4	0.0005未満	0.0005未満	0.0005未満	4	0.0005未満	0.0005未満	0.0005未満
有機物(全有機炭素(TOC)の量)	mg/L	12	0.9	0.3未満	0.5	12	0.9	0.3未満	0.5
pH値	---	12	7.66	7.31	7.52	12	7.79	7.40	7.57
味	---	12		異常なし		12		異常なし	
臭気	---	12		異常なし		12		異常なし	
色度	度	12	0.5未満	0.5未満	0.5未満	12	0.5未満	0.5未満	0.5未満
濁度	度	12	0.1未満	0.1未満	0.1未満	12	0.1未満	0.1未満	0.1未満

検査項目	採水場所	鋸南町 湯沢配水場(流入水)				三芳水道企業団 宮本配水池(流入水)			
		回数	最高	最低	平均	回数	最高	最低	平均
気温	℃	12	30.8	6.9	19.7	12	31.2	5.7	19.4
水温	℃	12	28.2	11.5	19.6	12	28.1	10.6	19.3
残留塩素	mg/L	12	0.5	0.4	0.5	12	0.7	0.5	0.6
【水質基準項目】									
一般細菌	CFU/ml	12	0	0	0	12	0	0	0
大腸菌	---	12	不検出	不検出	不検出	12	不検出	不検出	不検出
カドミウム及びその化合物	mg/L	4	0.0003未満	0.0003未満	0.0003未満	4	0.0003未満	0.0003未満	0.0003未満
水銀及びその化合物	mg/L	4	0.00005未満	0.00005未満	0.00005未満	4	0.00005未満	0.00005未満	0.00005未満
セレン及びその化合物	mg/L	4	0.001未満	0.001未満	0.001未満	4	0.001未満	0.001未満	0.001未満
鉛及びその化合物	mg/L	4	0.001未満	0.001未満	0.001未満	4	0.001未満	0.001未満	0.001未満
ヒ素及びその化合物	mg/L	4	0.001未満	0.001未満	0.001未満	4	0.001未満	0.001未満	0.001未満
六価クロム化合物	mg/L	4	0.002未満	0.002未満	0.002未満	4	0.002未満	0.002未満	0.002未満
亜硝酸態窒素	mg/L	12	0.004未満	0.004未満	0.004未満	12	0.004未満	0.004未満	0.004未満
シアン化物イオン及び塩化シアン	mg/L	4	0.001未満	0.001未満	0.001未満	4	0.001未満	0.001未満	0.001未満
硝酸態窒素及び亜硝酸態窒素	mg/L	12	3.22	1.66	2.48	12	3.29	1.62	2.47
フッ素及びその化合物	mg/L	4	0.11	0.08	0.09	4	0.10	0.08	0.09
ホウ素及びその化合物	mg/L	4	0.04	0.04	0.04	4	0.05	0.04	0.04
四塩化炭素	mg/L	4	0.0002未満	0.0002未満	0.0002未満	4	0.0002未満	0.0002未満	0.0002未満
1,4-ジオキサン	mg/L	4	0.005未満	0.005未満	0.005未満	4	0.005未満	0.005未満	0.005未満
シス-1,2-ジクロロエチレン及びトランス-1,2-ジクロロエチレン	mg/L	4	0.004未満	0.004未満	0.004未満	4	0.004未満	0.004未満	0.004未満
ジクロロメタン	mg/L	4	0.002未満	0.002未満	0.002未満	4	0.002未満	0.002未満	0.002未満
テトラクロロエチレン	mg/L	4	0.001未満	0.001未満	0.001未満	4	0.001未満	0.001未満	0.001未満
トリクロロエチレン	mg/L	4	0.001未満	0.001未満	0.001未満	4	0.001未満	0.001未満	0.001未満
ベンゼン	mg/L	4	0.001未満	0.001未満	0.001未満	4	0.001未満	0.001未満	0.001未満
塩素酸	mg/L	12	0.09	0.06未満	0.06	12	0.10	0.06	0.09
クロロ酢酸	mg/L	4	0.002未満	0.002未満	0.002未満	4	0.002未満	0.002未満	0.002未満
クロロホルム	mg/L	12	0.002	0.001未満	0.001	12	0.002	0.001未満	0.001
ジクロロ酢酸	mg/L	4	0.003	0.003未満	0.003未満	4	0.004	0.003未満	0.003未満
ジブromクロロメタン	mg/L	12	0.015	0.011	0.013	12	0.016	0.009	0.014
臭素酸	mg/L	12	0.001	0.001未満	0.001未満	12	0.001	0.001未満	0.001未満
総トリハロメタン	mg/L	12	0.034	0.028	0.030	12	0.037	0.022	0.031
トリクロロ酢酸	mg/L	4	0.003未満	0.003未満	0.003未満	4	0.003未満	0.003未満	0.003未満
ブromジクロロメタン	mg/L	12	0.006	0.003	0.005	12	0.007	0.004	0.005
ブromホルム	mg/L	12	0.015	0.009	0.011	12	0.013	0.007	0.010
ホルムアルデヒド	mg/L	4	0.008未満	0.008未満	0.008未満	4	0.008未満	0.008未満	0.008未満
亜鉛及びその化合物	mg/L	4	0.005未満	0.005未満	0.005未満	4	0.005未満	0.005未満	0.005未満
アルミニウム及びその化合物	mg/L	4	0.03	0.02	0.03	4	0.04	0.02	0.03
鉄及びその化合物	mg/L	4	0.03未満	0.03未満	0.03未満	4	0.03未満	0.03未満	0.03未満
銅及びその化合物	mg/L	4	0.005未満	0.005未満	0.005未満	4	0.005未満	0.005未満	0.005未満
ナトリウム及びその化合物	mg/L	4	36.4	29.9	33.1	4	34.6	32.7	33.7
マンガン及びその化合物	mg/L	4	0.001未満	0.001未満	0.001未満	4	0.001未満	0.001未満	0.001未満
塩化物イオン	mg/L	12	50.1	37.6	43.6	12	48.8	37.0	43.0
カルシウム、マグネシウム等(硬度)	mg/L	4	102.4	86.1	94.7	4	100.0	84.8	92.2
蒸発残留物	mg/L	4	266	220	243	4	262	229	240
陰イオン界面活性剤	mg/L	4	0.02未満	0.02未満	0.02未満	4	0.02未満	0.02未満	0.02未満
ジオオキシム	mg/L	12	0.000001未満	0.000001未満	0.000001未満	12	0.000001未満	0.000001未満	0.000001未満
2-メチルイソボルネオール	mg/L	12	0.000001未満	0.000001未満	0.000001未満	12	0.000001未満	0.000001未満	0.000001未満
非イオン界面活性剤	mg/L	4	0.005未満	0.005未満	0.005未満	4	0.005未満	0.005未満	0.005未満
フェノール類	mg/L	4	0.0005未満	0.0005未満	0.0005未満	4	0.0005未満	0.0005未満	0.0005未満
有機物(全有機炭素(TOC)の量)	mg/L	12	0.9	0.3	0.6	12	0.9	0.3	0.6
pH値	---	12	7.77	7.42	7.56	12	7.65	7.38	7.55
味	---	12		異常なし		12		異常なし	
臭気	---	12		異常なし		12		異常なし	
色度	度	12	0.5未満	0.5未満	0.5未満	12	0.5未満	0.5未満	0.5未満
濁度	度	12	0.1未満	0.1未満	0.1未満	12	0.1未満	0.1未満	0.1未満

検査項目	採水場所	三芳水道企業団 出野尾配水池(流入水)			南房総市 第6配水場(流入水)				
		回数	最高	最低	平均	回数	最高	最低	平均
気温	℃	12	32.0	6.0	19.4	12	29.9	7.7	19.7
水温	℃	12	28.0	10.9	19.4	12	28.3	11.5	19.6
残留塩素	mg/L	12	0.6	0.5	0.5	12	0.6	0.5	0.6
【水質基準項目】									
一般細菌	CFU/ml	12	0	0	0	12	0	0	0
大腸菌	---	12	不検出	不検出	不検出	12	不検出	不検出	不検出
カドミウム及びその化合物	mg/L	4	0.0003未満	0.0003未満	0.0003未満	4	0.0003未満	0.0003未満	0.0003未満
水銀及びその化合物	mg/L	4	0.00005未満	0.00005未満	0.00005未満	4	0.00005未満	0.00005未満	0.00005未満
セレン及びその化合物	mg/L	4	0.001未満	0.001未満	0.001未満	4	0.001未満	0.001未満	0.001未満
鉛及びその化合物	mg/L	4	0.001未満	0.001未満	0.001未満	4	0.001未満	0.001未満	0.001未満
ヒ素及びその化合物	mg/L	4	0.001未満	0.001未満	0.001未満	4	0.001未満	0.001未満	0.001未満
六価クロム化合物	mg/L	4	0.002未満	0.002未満	0.002未満	4	0.002未満	0.002未満	0.002未満
亜硝酸態窒素	mg/L	12	0.004未満	0.004未満	0.004未満	12	0.004未満	0.004未満	0.004未満
シアン化物イオン及び塩化シアン	mg/L	4	0.001未満	0.001未満	0.001未満	4	0.001未満	0.001未満	0.001未満
硝酸態窒素及び亜硝酸態窒素	mg/L	12	3.27	1.62	2.47	12	3.22	1.66	2.48
フッ素及びその化合物	mg/L	4	0.10	0.08	0.09	4	0.11	0.08	0.09
ホウ素及びその化合物	mg/L	4	0.05	0.04	0.04	4	0.04	0.04	0.04
四塩化炭素	mg/L	4	0.0002未満	0.0002未満	0.0002未満	4	0.0002未満	0.0002未満	0.0002未満
1,4-ジオキサン	mg/L	4	0.005未満	0.005未満	0.005未満	4	0.005未満	0.005未満	0.005未満
シス-1,2-ジクロロエチレン及びトランス-1,2-ジクロロエチレン	mg/L	4	0.004未満	0.004未満	0.004未満	4	0.004未満	0.004未満	0.004未満
ジクロロメタン	mg/L	4	0.002未満	0.002未満	0.002未満	4	0.002未満	0.002未満	0.002未満
テトラクロロエチレン	mg/L	4	0.001未満	0.001未満	0.001未満	4	0.001未満	0.001未満	0.001未満
トリクロロエチレン	mg/L	4	0.001未満	0.001未満	0.001未満	4	0.001未満	0.001未満	0.001未満
ベンゼン	mg/L	4	0.001未満	0.001未満	0.001未満	4	0.001未満	0.001未満	0.001未満
塩素酸	mg/L	12	0.11	0.07	0.09	12	0.10	0.07	0.09
クロロ酢酸	mg/L	4	0.002未満	0.002未満	0.002未満	4	0.002未満	0.002未満	0.002未満
クロロホルム	mg/L	12	0.002	0.001未満	0.001	12	0.002	0.001未満	0.001
ジクロロ酢酸	mg/L	4	0.004	0.003未満	0.003未満	4	0.003	0.003未満	0.003未満
ジブromクロロメタン	mg/L	12	0.016	0.011	0.015	12	0.015	0.011	0.014
臭素酸	mg/L	12	0.002	0.001未満	0.001未満	12	0.001	0.001未満	0.001未満
総トリハロメタン	mg/L	12	0.036	0.026	0.033	12	0.035	0.028	0.031
トリクロロ酢酸	mg/L	4	0.003未満	0.003未満	0.003未満	4	0.003未満	0.003未満	0.003未満
ブromジクロロメタン	mg/L	12	0.007	0.004	0.006	12	0.006	0.003	0.005
ブromホルム	mg/L	12	0.013	0.008	0.011	12	0.016	0.009	0.011
ホルムアルデヒド	mg/L	4	0.008未満	0.008未満	0.008未満	4	0.008未満	0.008未満	0.008未満
亜鉛及びその化合物	mg/L	4	0.005未満	0.005未満	0.005未満	4	0.005未満	0.005未満	0.005未満
アルミニウム及びその化合物	mg/L	4	0.04	0.02	0.03	4	0.03	0.02	0.03
鉄及びその化合物	mg/L	4	0.03未満	0.03未満	0.03未満	4	0.03未満	0.03未満	0.03未満
銅及びその化合物	mg/L	4	0.005未満	0.005未満	0.005未満	4	0.005未満	0.005未満	0.005未満
ナトリウム及びその化合物	mg/L	4	34.5	32.6	33.7	4	36.6	30.0	33.3
マンガン及びその化合物	mg/L	4	0.001	0.001未満	0.001未満	4	0.001未満	0.001未満	0.001未満
塩化物イオン	mg/L	12	49.0	37.4	43.1	12	50.3	37.5	43.7
カルシウム、マグネシウム等(硬度)	mg/L	4	100.0	84.4	92.3	4	102.4	86.4	94.8
蒸発残留物	mg/L	4	254	229	241	4	262	226	242
陰イオン界面活性剤	mg/L	4	0.02未満	0.02未満	0.02未満	4	0.02未満	0.02未満	0.02未満
ジオキシベンゼン	mg/L	12	0.000001未満	0.000001未満	0.000001未満	12	0.000001未満	0.000001未満	0.000001未満
2-メチルイソボルネオール	mg/L	12	0.000001未満	0.000001未満	0.000001未満	12	0.000001	0.000001未満	0.000001未満
非イオン界面活性剤	mg/L	4	0.005未満	0.005未満	0.005未満	4	0.005未満	0.005未満	0.005未満
フェノール類	mg/L	4	0.0005未満	0.0005未満	0.0005未満	4	0.0005未満	0.0005未満	0.0005未満
有機物(全有機炭素(TOC)の量)	mg/L	12	0.9	0.3	0.6	12	0.9	0.3未満	0.5
pH値	---	12	7.67	7.44	7.57	12	7.70	7.43	7.55
味	---	12		異常なし		12		異常なし	
臭気	---	12		異常なし		12		異常なし	
色度	度	12	0.5未満	0.5未満	0.5未満	12	0.5未満	0.5未満	0.5未満
濁度	度	12	0.1未満	0.1未満	0.1未満	12	0.1未満	0.1未満	0.1未満

検査項目	採水場所	南房総市 千倉第2配水池(流入水)			南房総市 白浜浄水池(流入水)				
		回数	最高	最低	平均	回数	最高	最低	平均
気温	℃	12	30.5	7.9	20.1	52	33.5	5.8	20.6
水温	℃	12	28.0	11.8	19.8	52	28.9	12.2	20.1
残留塩素	mg/L	12	0.6	0.5	0.5	52	0.6	0.4	0.5
【水質基準項目】									
一般細菌	CFU/ml	12	0	0	0	12	0	0	0
大腸菌	---	12	不検出	不検出	不検出	12	不検出	不検出	不検出
カドミウム及びその化合物	mg/L	4	0.0003未満	0.0003未満	0.0003未満	4	0.0003未満	0.0003未満	0.0003未満
水銀及びその化合物	mg/L	4	0.00005未満	0.00005未満	0.00005未満	4	0.00005未満	0.00005未満	0.00005未満
セレン及びその化合物	mg/L	4	0.001未満	0.001未満	0.001未満	4	0.001未満	0.001未満	0.001未満
鉛及びその化合物	mg/L	4	0.001未満	0.001未満	0.001未満	4	0.001未満	0.001未満	0.001未満
ヒ素及びその化合物	mg/L	4	0.001未満	0.001未満	0.001未満	4	0.001未満	0.001未満	0.001未満
六価クロム化合物	mg/L	4	0.002未満	0.002未満	0.002未満	4	0.002未満	0.002未満	0.002未満
亜硝酸態窒素	mg/L	12	0.004未満	0.004未満	0.004未満	12	0.004未満	0.004未満	0.004未満
シアン化物イオン及び塩化シアン	mg/L	4	0.001未満	0.001未満	0.001未満	4	0.001未満	0.001未満	0.001未満
硝酸態窒素及び亜硝酸態窒素	mg/L	12	3.27	1.61	2.46	12	3.22	1.61	2.47
フッ素及びその化合物	mg/L	4	0.11	0.08	0.10	4	0.10	0.08	0.09
ホウ素及びその化合物	mg/L	4	0.05	0.04	0.04	4	0.05	0.04	0.04
四塩化炭素	mg/L	4	0.0002未満	0.0002未満	0.0002未満	4	0.0002未満	0.0002未満	0.0002未満
1,4-ジオキサン	mg/L	4	0.005未満	0.005未満	0.005未満	4	0.005未満	0.005未満	0.005未満
シス-1,2-ジクロロエチレン及びトランス-1,2-ジクロロエチレン	mg/L	4	0.004未満	0.004未満	0.004未満	4	0.004未満	0.004未満	0.004未満
ジクロロメタン	mg/L	4	0.002未満	0.002未満	0.002未満	4	0.002未満	0.002未満	0.002未満
テトラクロロエチレン	mg/L	4	0.001未満	0.001未満	0.001未満	4	0.001未満	0.001未満	0.001未満
トリクロロエチレン	mg/L	4	0.001未満	0.001未満	0.001未満	4	0.001未満	0.001未満	0.001未満
ベンゼン	mg/L	4	0.001未満	0.001未満	0.001未満	4	0.001未満	0.001未満	0.001未満
塩素酸	mg/L	12	0.11	0.07	0.09	12	0.11	0.07	0.09
クロロ酢酸	mg/L	4	0.002未満	0.002未満	0.002未満	4	0.002未満	0.002未満	0.002未満
クロロホルム	mg/L	12	0.002	0.001未満	0.001	52	0.003	0.001未満	0.002
ジクロロ酢酸	mg/L	4	0.004	0.003未満	0.003未満	4	0.004	0.003未満	0.003未満
ジブromクロロメタン	mg/L	12	0.018	0.012	0.015	52	0.019	0.010	0.016
臭素酸	mg/L	12	0.001	0.001未満	0.001未満	12	0.001	0.001未満	0.001未満
総トリハロメタン	mg/L	12	0.040	0.025	0.034	52	0.049	0.023	0.035
トリクロロ酢酸	mg/L	4	0.003未満	0.003未満	0.003未満	4	0.003未満	0.003未満	0.003未満
ブromジクロロメタン	mg/L	12	0.007	0.004	0.006	52	0.009	0.003	0.006
ブromホルム	mg/L	12	0.014	0.009	0.012	52	0.029	0.007	0.012
ホルムアルデヒド	mg/L	4	0.008未満	0.008未満	0.008未満	4	0.008未満	0.008未満	0.008未満
亜鉛及びその化合物	mg/L	4	0.005未満	0.005未満	0.005未満	4	0.005未満	0.005未満	0.005未満
アルミニウム及びその化合物	mg/L	4	0.04	0.02	0.03	4	0.03	0.02	0.02
鉄及びその化合物	mg/L	4	0.03未満	0.03未満	0.03未満	4	0.03未満	0.03未満	0.03未満
銅及びその化合物	mg/L	4	0.005未満	0.005未満	0.005未満	4	0.005未満	0.005未満	0.005未満
ナトリウム及びその化合物	mg/L	4	34.5	32.6	33.7	4	34.2	32.7	33.2
マンガン及びその化合物	mg/L	4	0.001	0.001未満	0.001未満	4	0.001	0.001未満	0.001未満
塩化物イオン	mg/L	12	48.9	37.3	43.0	12	50.0	38.4	43.7
カルシウム、マグネシウム等(硬度)	mg/L	4	99.7	84.4	92.4	4	100.2	81.4	91.7
蒸発残留物	mg/L	4	253	231	243	4	238	213	228
陰イオン界面活性剤	mg/L	4	0.02未満	0.02未満	0.02未満	4	0.02未満	0.02未満	0.02未満
ジェオスミン	mg/L	12	0.000001未満	0.000001未満	0.000001未満	12	0.000001未満	0.000001未満	0.000001未満
2-メチルイソボルネオール	mg/L	12	0.000001未満	0.000001未満	0.000001未満	12	0.000001未満	0.000001未満	0.000001未満
非イオン界面活性剤	mg/L	4	0.005未満	0.005未満	0.005未満	4	0.005未満	0.005未満	0.005未満
フェノール類	mg/L	4	0.0005未満	0.0005未満	0.0005未満	4	0.0005未満	0.0005未満	0.0005未満
有機物(全有機炭素(TOC)の量)	mg/L	12	0.9	0.3	0.6	12	0.8	0.4	0.6
pH値	---	12	7.66	7.42	7.55	52	7.72	7.38	7.56
味	---	12		異常なし		12		異常なし	
臭気	---	12		異常なし		12		異常なし	
色度	度	12	0.5未満	0.5未満	0.5未満	12	0.5未満	0.5未満	0.5未満
濁度	度	12	0.1未満	0.1未満	0.1未満	12	0.1未満	0.1未満	0.1未満

検査項目	採水場所	大多喜町 大多喜配水場(流入水)			大多喜町 八声配水場(流入水)				
		回数	最高	最低	平均	回数	最高	最低	平均
気温	℃	12	33.2	4.2	20.4	12	32.5	7.2	20.0
水温	℃	12	30.1	8.4	19.2	12	30.0	9.5	18.7
残留塩素	mg/L	12	0.7	0.6	0.6	12	0.7	0.6	0.6
【水質基準項目】									
一般細菌	CFU/ml	12	0	0	0	12	0	0	0
大腸菌	---	12	不検出	不検出	不検出	12	不検出	不検出	不検出
カドミウム及びその化合物	mg/L	4	0.0003未満	0.0003未満	0.0003未満	4	0.0003未満	0.0003未満	0.0003未満
水銀及びその化合物	mg/L	4	0.00005未満	0.00005未満	0.00005未満	4	0.00005未満	0.00005未満	0.00005未満
セレン及びその化合物	mg/L	4	0.001未満	0.001未満	0.001未満	4	0.001未満	0.001未満	0.001未満
鉛及びその化合物	mg/L	4	0.001未満	0.001未満	0.001未満	4	0.001未満	0.001未満	0.001未満
ヒ素及びその化合物	mg/L	4	0.001未満	0.001未満	0.001未満	4	0.001未満	0.001未満	0.001未満
六価クロム化合物	mg/L	4	0.002未満	0.002未満	0.002未満	4	0.002未満	0.002未満	0.002未満
亜硝酸態窒素	mg/L	12	0.004未満	0.004未満	0.004未満	12	0.004未満	0.004未満	0.004未満
シアン化物イオン及び塩化シアン	mg/L	4	0.001未満	0.001未満	0.001未満	4	0.001未満	0.001未満	0.001未満
硝酸態窒素及び亜硝酸態窒素	mg/L	12	3.25	1.61	2.48	12	3.27	1.75	2.58
フッ素及びその化合物	mg/L	4	0.11	0.08	0.10	4	0.12	0.08	0.10
ホウ素及びその化合物	mg/L	4	0.05	0.04	0.04	4	0.05	0.04	0.04
四塩化炭素	mg/L	4	0.0002未満	0.0002未満	0.0002未満	4	0.0002未満	0.0002未満	0.0002未満
1,4-ジオキサン	mg/L	4	0.005未満	0.005未満	0.005未満	4	0.005未満	0.005未満	0.005未満
シス-1,2-ジクロロエチレン及びトランス-1,2-ジクロロエチレン	mg/L	4	0.004未満	0.004未満	0.004未満	4	0.004未満	0.004未満	0.004未満
ジクロロメタン	mg/L	4	0.002未満	0.002未満	0.002未満	4	0.002未満	0.002未満	0.002未満
テトラクロロエチレン	mg/L	4	0.001未満	0.001未満	0.001未満	4	0.001未満	0.001未満	0.001未満
トリクロロエチレン	mg/L	4	0.001未満	0.001未満	0.001未満	4	0.001未満	0.001未満	0.001未満
ベンゼン	mg/L	4	0.001未満	0.001未満	0.001未満	4	0.001未満	0.001未満	0.001未満
塩素酸	mg/L	12	0.11	0.06未満	0.06未満	12	0.07	0.06未満	0.06未満
クロロ酢酸	mg/L	4	0.002未満	0.002未満	0.002未満	4	0.002未満	0.002未満	0.002未満
クロロホルム	mg/L	12	0.001	0.001未満	0.001未満	12	0.001未満	0.001未満	0.001未満
ジクロロ酢酸	mg/L	4	0.003未満	0.003未満	0.003未満	4	0.003未満	0.003未満	0.003未満
ジブromクロロメタン	mg/L	12	0.007	0.005	0.006	12	0.006	0.004	0.006
臭素酸	mg/L	12	0.001	0.001未満	0.001未満	12	0.001	0.001未満	0.001未満
総トリハロメタン	mg/L	12	0.017	0.010	0.013	12	0.015	0.009	0.013
トリクロロ酢酸	mg/L	4	0.003未満	0.003未満	0.003未満	4	0.003未満	0.003未満	0.003未満
ブromジクロロメタン	mg/L	12	0.003	0.001	0.002	12	0.002	0.001	0.002
ブromホルム	mg/L	12	0.007	0.004	0.005	12	0.007	0.004	0.005
ホルムアルデヒド	mg/L	4	0.008未満	0.008未満	0.008未満	4	0.008未満	0.008未満	0.008未満
亜鉛及びその化合物	mg/L	4	0.005未満	0.005未満	0.005未満	4	0.005未満	0.005未満	0.005未満
アルミニウム及びその化合物	mg/L	4	0.03	0.02	0.02	4	0.04	0.02	0.03
鉄及びその化合物	mg/L	4	0.03未満	0.03未満	0.03未満	4	0.03未満	0.03未満	0.03未満
銅及びその化合物	mg/L	4	0.005未満	0.005未満	0.005未満	4	0.005未満	0.005未満	0.005未満
ナトリウム及びその化合物	mg/L	4	33.8	32.5	33.4	4	34.8	30.2	32.9
マンガン及びその化合物	mg/L	4	0.001未満	0.001未満	0.001未満	4	0.001未満	0.001未満	0.001未満
塩化物イオン	mg/L	12	49.1	37.5	43.4	12	49.3	37.4	43.8
カルシウム、マグネシウム等(硬度)	mg/L	4	100.2	83.4	91.8	4	102.2	84.8	93.7
蒸発残留物	mg/L	4	242	216	230	4	240	217	230
陰イオン界面活性剤	mg/L	4	0.02未満	0.02未満	0.02未満	4	0.02未満	0.02未満	0.02未満
ジオオキシ	mg/L	12	0.000001未満	0.000001未満	0.000001未満	12	0.000001未満	0.000001未満	0.000001未満
2-メチルイソボルネオール	mg/L	12	0.000001未満	0.000001未満	0.000001未満	12	0.000001未満	0.000001未満	0.000001未満
非イオン界面活性剤	mg/L	4	0.005未満	0.005未満	0.005未満	4	0.005未満	0.005未満	0.005未満
フェノール類	mg/L	4	0.0005未満	0.0005未満	0.0005未満	4	0.0005未満	0.0005未満	0.0005未満
有機物(全有機炭素(TOC)の量)	mg/L	12	0.8	0.3	0.6	12	0.8	0.3	0.6
pH値	---	12	7.65	7.39	7.51	12	7.60	7.25	7.43
味	---	12		異常なし		12		異常なし	
臭気	---	12		異常なし		12		異常なし	
色度	度	12	0.5未満	0.5未満	0.5未満	12	0.5未満	0.5未満	0.5未満
濁度	度	12	0.1未満	0.1未満	0.1未満	12	0.1未満	0.1未満	0.1未満

検査項目	採水場所	いすみ市 須賀谷配水池(流入水)			いすみ市 第2配水池(流入水)				
		回数	最高	最低	平均	回数	最高	最低	平均
気温	℃	12	33.5	7.5	20.6	12	32.3	8.6	19.4
水温	℃	12	29.8	10.4	19.3	12	30.0	10.2	19.1
残留塩素	mg/L	12	0.6	0.5	0.5	12	0.6	0.5	0.5
【水質基準項目】									
一般細菌	CFU/ml	12	0	0	0	12	0	0	0
大腸菌	---	12	不検出	不検出	不検出	12	不検出	不検出	不検出
カドミウム及びその化合物	mg/L	4	0.0003未満	0.0003未満	0.0003未満	4	0.0003未満	0.0003未満	0.0003未満
水銀及びその化合物	mg/L	4	0.00005未満	0.00005未満	0.00005未満	4	0.00005未満	0.00005未満	0.00005未満
セレン及びその化合物	mg/L	4	0.001未満	0.001未満	0.001未満	4	0.001未満	0.001未満	0.001未満
鉛及びその化合物	mg/L	4	0.001未満	0.001未満	0.001未満	4	0.001未満	0.001未満	0.001未満
ヒ素及びその化合物	mg/L	4	0.001	0.001未満	0.001未満	4	0.001	0.001未満	0.001未満
六価クロム化合物	mg/L	4	0.002未満	0.002未満	0.002未満	4	0.002未満	0.002未満	0.002未満
亜硝酸態窒素	mg/L	12	0.004未満	0.004未満	0.004未満	12	0.004未満	0.004未満	0.004未満
シアン化物イオン及び塩化シアン	mg/L	4	0.001未満	0.001未満	0.001未満	4	0.001未満	0.001未満	0.001未満
硝酸態窒素及び亜硝酸態窒素	mg/L	12	3.28	1.76	2.58	12	3.27	1.76	2.59
フッ素及びその化合物	mg/L	4	0.12	0.08	0.10	4	0.11	0.08	0.09
ホウ素及びその化合物	mg/L	4	0.05	0.04	0.04	4	0.05	0.04	0.04
四塩化炭素	mg/L	4	0.0002未満	0.0002未満	0.0002未満	4	0.0002未満	0.0002未満	0.0002未満
1,4-ジオキサン	mg/L	4	0.005未満	0.005未満	0.005未満	4	0.005未満	0.005未満	0.005未満
シス-1,2-ジクロロエチレン及びトランス-1,2-ジクロロエチレン	mg/L	4	0.004未満	0.004未満	0.004未満	4	0.004未満	0.004未満	0.004未満
ジクロロメタン	mg/L	4	0.002未満	0.002未満	0.002未満	4	0.002未満	0.002未満	0.002未満
テトラクロロエチレン	mg/L	4	0.001未満	0.001未満	0.001未満	4	0.001未満	0.001未満	0.001未満
トリクロロエチレン	mg/L	4	0.001未満	0.001未満	0.001未満	4	0.001未満	0.001未満	0.001未満
ベンゼン	mg/L	4	0.001未満	0.001未満	0.001未満	4	0.001未満	0.001未満	0.001未満
塩素酸	mg/L	12	0.07	0.06未満	0.06未満	12	0.07	0.06未満	0.06未満
クロロ酢酸	mg/L	4	0.002未満	0.002未満	0.002未満	4	0.002未満	0.002未満	0.002未満
クロロホルム	mg/L	12	0.001	0.001未満	0.001未満	12	0.001	0.001未満	0.001未満
ジクロロ酢酸	mg/L	4	0.003未満	0.003未満	0.003未満	4	0.003未満	0.003未満	0.003未満
ジブromクロロメタン	mg/L	12	0.011	0.006	0.009	12	0.010	0.006	0.008
臭素酸	mg/L	12	0.002	0.001未満	0.001未満	12	0.001	0.001未満	0.001未満
総トリハロメタン	mg/L	12	0.025	0.013	0.019	12	0.022	0.013	0.018
トリクロロ酢酸	mg/L	4	0.003未満	0.003未満	0.003未満	4	0.003未満	0.003未満	0.003未満
ブromジクロロメタン	mg/L	12	0.004	0.002	0.003	12	0.004	0.002	0.003
ブromホルム	mg/L	12	0.009	0.005	0.007	12	0.009	0.005	0.007
ホルムアルデヒド	mg/L	4	0.008未満	0.008未満	0.008未満	4	0.008未満	0.008未満	0.008未満
亜鉛及びその化合物	mg/L	4	0.005未満	0.005未満	0.005未満	4	0.005未満	0.005未満	0.005未満
アルミニウム及びその化合物	mg/L	4	0.04	0.02	0.03	4	0.04	0.02	0.03
鉄及びその化合物	mg/L	4	0.03未満	0.03未満	0.03未満	4	0.03未満	0.03未満	0.03未満
銅及びその化合物	mg/L	4	0.005未満	0.005未満	0.005未満	4	0.005未満	0.005未満	0.005未満
ナトリウム及びその化合物	mg/L	4	34.8	30.0	33.0	4	34.8	30.0	32.9
マンガン及びその化合物	mg/L	4	0.001未満	0.001未満	0.001未満	4	0.001未満	0.001未満	0.001未満
塩化物イオン	mg/L	12	51.1	36.9	44.0	12	49.7	36.9	43.8
カルシウム、マグネシウム等(硬度)	mg/L	4	101.8	86.1	93.6	4	102.0	84.7	93.4
蒸発残留物	mg/L	4	252	217	235	4	248	222	236
陰イオン界面活性剤	mg/L	4	0.02未満	0.02未満	0.02未満	4	0.02未満	0.02未満	0.02未満
ジェオスミン	mg/L	12	0.000001未満	0.000001未満	0.000001未満	12	0.000001未満	0.000001未満	0.000001未満
2-メチルイソボルネオール	mg/L	12	0.000001未満	0.000001未満	0.000001未満	12	0.000001未満	0.000001未満	0.000001未満
非イオン界面活性剤	mg/L	4	0.005未満	0.005未満	0.005未満	4	0.005未満	0.005未満	0.005未満
フェノール類	mg/L	4	0.0005未満	0.0005未満	0.0005未満	4	0.0005未満	0.0005未満	0.0005未満
有機物(全有機炭素(TOC)の量)	mg/L	12	0.9	0.3	0.6	12	0.9	0.4	0.6
pH値	---	12	7.63	7.36	7.50	12	7.61	7.35	7.49
味	---	12	異常なし			12	異常なし		
臭気	---	12	異常なし			12	異常なし		
色度	度	12	0.5未満	0.5未満	0.5未満	12	0.5未満	0.5未満	0.5未満
濁度	度	12	0.1未満	0.1未満	0.1未満	12	0.1未満	0.1未満	0.1未満

検査項目	採水場所	いすみ市 大原配水池(流入水)			いすみ市 大寺配水池(流入水)				
		回数	最高	最低	平均	回数	最高	最低	平均
気温	℃	12	30.7	8.4	18.0	12	29.9	7.4	17.5
水温	℃	12	29.8	9.8	18.9	12	29.7	10.1	19.0
残留塩素	mg/L	12	0.6	0.5	0.5	12	0.6	0.5	0.5
【水質基準項目】									
一般細菌	CFU/ml	12	0	0	0	12	0	0	0
大腸菌	---	12	不検出	不検出	不検出	12	不検出	不検出	不検出
カドミウム及びその化合物	mg/L	4	0.0003未満	0.0003未満	0.0003未満	4	0.0003未満	0.0003未満	0.0003未満
水銀及びその化合物	mg/L	4	0.00005未満	0.00005未満	0.00005未満	4	0.00005未満	0.00005未満	0.00005未満
セレン及びその化合物	mg/L	4	0.001未満	0.001未満	0.001未満	4	0.001未満	0.001未満	0.001未満
鉛及びその化合物	mg/L	4	0.001未満	0.001未満	0.001未満	4	0.001未満	0.001未満	0.001未満
ヒ素及びその化合物	mg/L	4	0.001未満	0.001未満	0.001未満	4	0.001未満	0.001未満	0.001未満
六価クロム化合物	mg/L	4	0.002未満	0.002未満	0.002未満	4	0.002未満	0.002未満	0.002未満
亜硝酸態窒素	mg/L	12	0.004未満	0.004未満	0.004未満	12	0.004未満	0.004未満	0.004未満
シアン化物イオン及び塩化シアン	mg/L	4	0.001未満	0.001未満	0.001未満	4	0.001未満	0.001未満	0.001未満
硝酸態窒素及び亜硝酸態窒素	mg/L	12	3.28	1.75	2.59	12	3.29	1.75	2.58
フッ素及びその化合物	mg/L	4	0.11	0.08	0.10	4	0.11	0.08	0.10
ホウ素及びその化合物	mg/L	4	0.05	0.04	0.04	4	0.05	0.04	0.04
四塩化炭素	mg/L	4	0.0002未満	0.0002未満	0.0002未満	4	0.0002未満	0.0002未満	0.0002未満
1,4-ジオキサン	mg/L	4	0.005未満	0.005未満	0.005未満	4	0.005未満	0.005未満	0.005未満
シス-1,2-ジクロロエチレン及びトランス-1,2-ジクロロエチレン	mg/L	4	0.004未満	0.004未満	0.004未満	4	0.004未満	0.004未満	0.004未満
ジクロロメタン	mg/L	4	0.002未満	0.002未満	0.002未満	4	0.002未満	0.002未満	0.002未満
テトラクロロエチレン	mg/L	4	0.001未満	0.001未満	0.001未満	4	0.001未満	0.001未満	0.001未満
トリクロロエチレン	mg/L	4	0.001未満	0.001未満	0.001未満	4	0.001未満	0.001未満	0.001未満
ベンゼン	mg/L	4	0.001未満	0.001未満	0.001未満	4	0.001未満	0.001未満	0.001未満
塩素酸	mg/L	12	0.07	0.06未満	0.06未満	12	0.07	0.06未満	0.06未満
クロロ酢酸	mg/L	4	0.002未満	0.002未満	0.002未満	4	0.002未満	0.002未満	0.002未満
クロロホルム	mg/L	12	0.001	0.001未満	0.001未満	12	0.001未満	0.001未満	0.001未満
ジクロロ酢酸	mg/L	4	0.003未満	0.003未満	0.003未満	4	0.003未満	0.003未満	0.003未満
ジブromクロロメタン	mg/L	12	0.012	0.006	0.009	12	0.012	0.007	0.010
臭素酸	mg/L	12	0.001	0.001未満	0.001未満	12	0.002	0.001未満	0.001未満
総トリハロメタン	mg/L	12	0.026	0.013	0.019	12	0.026	0.015	0.021
トリクロロ酢酸	mg/L	4	0.003未満	0.003未満	0.003未満	4	0.003未満	0.003未満	0.003未満
ブromジクロロメタン	mg/L	12	0.005	0.002	0.003	12	0.004	0.002	0.003
ブromホルム	mg/L	12	0.009	0.005	0.007	12	0.011	0.005	0.008
ホルムアルデヒド	mg/L	4	0.008未満	0.008未満	0.008未満	4	0.008未満	0.008未満	0.008未満
亜鉛及びその化合物	mg/L	4	0.005未満	0.005未満	0.005未満	4	0.005未満	0.005未満	0.005未満
アルミニウム及びその化合物	mg/L	4	0.04	0.02	0.03	4	0.04	0.02	0.03
鉄及びその化合物	mg/L	4	0.03未満	0.03未満	0.03未満	4	0.03未満	0.03未満	0.03未満
銅及びその化合物	mg/L	4	0.005未満	0.005未満	0.005未満	4	0.005未満	0.005未満	0.005未満
ナトリウム及びその化合物	mg/L	4	34.9	30.0	32.9	4	35.3	30.2	33.2
マンガン及びその化合物	mg/L	4	0.001	0.001未満	0.001未満	4	0.002	0.001未満	0.001未満
塩化物イオン	mg/L	12	49.7	37.0	43.9	12	51.6	37.3	44.4
カルシウム、マグネシウム等(硬度)	mg/L	4	102.5	84.7	93.5	4	102.0	85.8	93.8
蒸発残留物	mg/L	4	249	228	241	4	252	227	244
陰イオン界面活性剤	mg/L	4	0.02未満	0.02未満	0.02未満	4	0.02未満	0.02未満	0.02未満
ジェオスミン	mg/L	12	0.000001未満	0.000001未満	0.000001未満	12	0.000001未満	0.000001未満	0.000001未満
2-メチルイソボルネオール	mg/L	12	0.000001未満	0.000001未満	0.000001未満	12	0.000001未満	0.000001未満	0.000001未満
非イオン界面活性剤	mg/L	4	0.005未満	0.005未満	0.005未満	4	0.005未満	0.005未満	0.005未満
フェノール類	mg/L	4	0.0005未満	0.0005未満	0.0005未満	4	0.0005未満	0.0005未満	0.0005未満
有機物(全有機炭素(TOC)の量)	mg/L	12	0.9	0.3	0.6	12	0.9	0.3未満	0.5
pH値	---	12	7.58	7.32	7.47	12	7.59	7.32	7.48
味	---	12		異常なし		12		異常なし	
臭気	---	12		異常なし		12		異常なし	
色度	度	12	0.5未満	0.5未満	0.5未満	12	0.5未満	0.5未満	0.5未満
濁度	度	12	0.1未満	0.1未満	0.1未満	12	0.1未満	0.1未満	0.1未満

検査項目	採水場所	御宿町 第3配水池(流入水)			
		回数	最高	最低	平均
気温	℃	12	29.0	6.9	17.1
水温	℃	12	29.5	11.0	19.2
残留塩素	mg/L	12	0.6	0.4	0.4
【水質基準項目】					
一般細菌	CFU/ml	12	0	0	0
大腸菌	---	12	不検出	不検出	不検出
カドミウム及びその化合物	mg/L	4	0.0003未満	0.0003未満	0.0003未満
水銀及びその化合物	mg/L	4	0.00005未満	0.00005未満	0.00005未満
セレン及びその化合物	mg/L	4	0.001未満	0.001未満	0.001未満
鉛及びその化合物	mg/L	4	0.001未満	0.001未満	0.001未満
ヒ素及びその化合物	mg/L	4	0.001未満	0.001未満	0.001未満
六価クロム化合物	mg/L	4	0.002未満	0.002未満	0.002未満
亜硝酸態窒素	mg/L	12	0.004未満	0.004未満	0.004未満
シアン化物イオン及び塩化シアン	mg/L	4	0.001未満	0.001未満	0.001未満
硝酸態窒素及び亜硝酸態窒素	mg/L	12	3.34	1.76	2.59
フッ素及びその化合物	mg/L	4	0.11	0.08	0.09
ホウ素及びその化合物	mg/L	4	0.05	0.04	0.04
四塩化炭素	mg/L	4	0.0002未満	0.0002未満	0.0002未満
1,4-ジオキサン	mg/L	4	0.005未満	0.005未満	0.005未満
シス-1,2-ジクロロエチレン及びトランス-1,2-ジクロロエチレン	mg/L	4	0.004未満	0.004未満	0.004未満
ジクロロメタン	mg/L	4	0.002未満	0.002未満	0.002未満
テトラクロロエチレン	mg/L	4	0.001未満	0.001未満	0.001未満
トリクロロエチレン	mg/L	4	0.001未満	0.001未満	0.001未満
ベンゼン	mg/L	4	0.001未満	0.001未満	0.001未満
塩素酸	mg/L	12	0.07	0.06未満	0.06未満
クロロ酢酸	mg/L	4	0.002未満	0.002未満	0.002未満
クロロホルム	mg/L	12	0.001	0.001未満	0.001未満
ジクロロ酢酸	mg/L	4	0.003未満	0.003未満	0.003未満
ジブromクロロメタン	mg/L	12	0.012	0.006	0.010
臭素酸	mg/L	12	0.002	0.001未満	0.001未満
総トリハロメタン	mg/L	12	0.025	0.013	0.021
トリクロロ酢酸	mg/L	4	0.003未満	0.003未満	0.003未満
ブromジクロロメタン	mg/L	12	0.005	0.002	0.004
ブromホルム	mg/L	12	0.010	0.005	0.008
ホルムアルデヒド	mg/L	4	0.008未満	0.008未満	0.008未満
亜鉛及びその化合物	mg/L	4	0.005未満	0.005未満	0.005未満
アルミニウム及びその化合物	mg/L	4	0.04	0.02	0.03
鉄及びその化合物	mg/L	4	0.03未満	0.03未満	0.03未満
銅及びその化合物	mg/L	4	0.005未満	0.005未満	0.005未満
ナトリウム及びその化合物	mg/L	4	34.6	30.3	32.7
マンガン及びその化合物	mg/L	4	0.003	0.001未満	0.001未満
塩化物イオン	mg/L	12	50.4	37.5	44.0
カルシウム、マグネシウム等(硬度)	mg/L	4	102.3	85.4	94.0
蒸発残留物	mg/L	4	256	224	245
陰イオン界面活性剤	mg/L	4	0.02未満	0.02未満	0.02未満
ジェオスミン	mg/L	12	0.000001未満	0.000001未満	0.000001未満
2-メチルイソボルネオール	mg/L	12	0.000001未満	0.000001未満	0.000001未満
非イオン界面活性剤	mg/L	4	0.005未満	0.005未満	0.005未満
フェノール類	mg/L	4	0.0005未満	0.0005未満	0.0005未満
有機物(全有機炭素(TOC)の量)	mg/L	12	0.9	0.3	0.6
pH値	---	12	7.65	7.31	7.49
味	---	12		異常なし	
臭気	---	12		異常なし	
色度	度	12	0.5未満	0.5未満	0.5未満
濁度	度	12	0.1未満	0.1未満	0.1未満

(2) 水質基準値及び測定方法

	水質基準項目	単位	基準値	記載最小値	測定方法
1	一般細菌	CFU/ml	100 以下	0	自己 標準寒天培地法
2	大腸菌	※	検出されないこと	不検出	自己 特定酵素基質培地法
3	カドミウム及びその化合物	mg/L	0.003 以下	0.0003	自己 ICP-MS法
4	水銀及びその化合物	mg/L	0.0005 以下	0.00005	自己 還元気化-原子吸光光度法
5	セレン及びその化合物	mg/L	0.01 以下	0.001	自己 ICP-MS法
6	鉛及びその化合物	mg/L	0.01 以下	0.001	自己 ICP-MS法
7	ヒ素及びその化合物	mg/L	0.01 以下	0.001	自己 ICP-MS法
8	六価クロム化合物	mg/L	0.02 以下	0.002	自己 ICP-MS法
9	亜硝酸態窒素	mg/L	0.04 以下	0.004	自己 イオンクロマトグラフ法(陰イオン)
10	シアン化物イオン及び塩化シアン	mg/L	0.01 以下	0.001	自己 イオンクロマトグラフ-ポストカラム吸光光度法
11	硝酸態窒素及び亜硝酸態窒素	mg/L	10 以下	0.5	自己 イオンクロマトグラフ法(陰イオン)
12	フッ素及びその化合物	mg/L	0.8 以下	0.08	自己 イオンクロマトグラフ法(陰イオン)
13	ホウ素及びその化合物	mg/L	1.0 以下	0.02	自己 ICP-MS法
14	四塩化炭素	mg/L	0.002 以下	0.0002	自己 PT-GC-MS法
15	1,4-ジオキサン	mg/L	0.05 以下	0.005	自己 PT-GC-MS法
16	シス-1,2-ジクロロエチレン及びトランス-1,2-ジクロロエチレン	mg/L	0.04 以下	0.004	自己 PT-GC-MS法
17	ジクロロメタン	mg/L	0.02 以下	0.002	自己 PT-GC-MS法
18	テトラクロロエチレン	mg/L	0.01 以下	0.001	自己 PT-GC-MS法
19	トリクロロエチレン	mg/L	0.01 以下	0.001	自己 PT-GC-MS法
20	ベンゼン	mg/L	0.01 以下	0.001	自己 PT-GC-MS法
21	塩素酸	mg/L	0.6 以下	0.06	自己 イオンクロマトグラフ法
22	クロロ酢酸	mg/L	0.02 以下	0.002	自己 溶媒抽出-誘導体化-GC-MS法
23	クロロホルム	mg/L	0.06 以下	0.001	自己 PT-GC-MS法
24	ジクロロ酢酸	mg/L	0.03 以下	0.003	自己 溶媒抽出-誘導体化-GC-MS法
25	ジブロモクロロメタン	mg/L	0.1 以下	0.001	自己 PT-GC-MS法
26	臭素酸	mg/L	0.01 以下	0.001	自己 イオンクロマトグラフ-ポストカラム吸光光度法
27	総トリハロメタン	mg/L	0.1 以下	0.001	自己 PT-GC-MS法
28	トリクロロ酢酸	mg/L	0.03 以下	0.003	自己 溶媒抽出-誘導体化-GC-MS法
29	ブロモジクロロメタン	mg/L	0.03 以下	0.001	自己 PT-GC-MS法
30	ブロモホルム	mg/L	0.09 以下	0.001	自己 PT-GC-MS法
31	ホルムアルデヒド	mg/L	0.08 以下	0.008	自己 溶媒抽出-誘導体化-GC-MS法
32	亜鉛及びその化合物	mg/L	1.0 以下	0.005	自己 ICP-MS法
33	アルミニウム及びその化合物	mg/L	0.2 以下	0.01	自己 ICP-MS法
34	鉄及びその化合物	mg/L	0.3 以下	0.03	自己 ICP-MS法
35	銅及びその化合物	mg/L	1.0 以下	0.005	自己 ICP-MS法
36	ナトリウム及びその化合物	mg/L	200 以下	5	自己 イオンクロマトグラフ法(陽イオン)
37	マンガン及びその化合物	mg/L	0.05 以下	0.001	自己 ICP-MS法
38	塩化物イオン	mg/L	200 以下	2	自己 イオンクロマトグラフ法(陰イオン)
39	カルシウム、マグネシウム等(硬度)	mg/L	300 以下	8.2	自己 イオンクロマトグラフ法(陽イオン)
40	蒸発残留物	mg/L	500 以下	1	自己 重量法
41	陰イオン界面活性剤	mg/L	0.2 以下	0.02	委託 固相抽出-高速液体クロマトグラフ法
42	ジェオスミン	mg/L	0.00001 以下	0.000001	自己 PT-GC-MS法
43	2-メチルイソボルネオール	mg/L	0.00001 以下	0.000001	自己 PT-GC-MS法
44	非イオン界面活性剤	mg/L	0.02 以下	0.005	自己 固相抽出-吸光光度法
45	フェノール類	mg/L	0.005 以下	0.0005	自己 固相抽出-誘導体化-GC-MS法
46	有機物(全有機炭素(TOC)の量)	mg/L	3 以下	0.3	自己 全有機炭素計測定法
47	pH値	---	5.8以上8.6以下	0.01	自己 ガラス電極法
48	味	---	異常でないこと	異常なし	自己 官能法
49	臭気	---	異常でないこと	異常なし	自己 官能法
50	色度	度	5 以下	0.5	自己 透過光測定法
51	濁度	度	2 以下	0.1	自己 積分球式光電光度法

※大多喜浄水場(原水)の単位は、(MPN/100ml)

7. 財務

(1) 財務諸表

ア. 決算状況

(ア) 収益的收入及び支出（消費税込み表示）

収 入

(単位：円)

科目	令和元年度			令和2年度			令和3年度			令和4年度			令和5年度		
	金額	構成比	対前年度増減率	金額	構成比	対前年度増減率	金額	構成比	対前年度増減率	金額	構成比	対前年度増減率	金額	構成比	対前年度増減率
	円	%	%	円	%	%	円	%	%	円	%	%	円	%	%
水道用水供給事業収益	4,070,331,804	100.00	+1.00	4,065,732,789	100.00	▲ 0.11	4,044,497,489	100.00	▲ 0.52	4,067,584,633	100.00	+0.57	4,084,891,949	100.00	+0.43
営業収益	3,087,951,566	75.87	+1.28	3,115,037,499	76.62	+0.88	3,102,512,208	76.71	▲ 0.40	3,116,306,093	76.61	+0.44	3,143,509,605	76.95	+0.87
給水収益	3,087,714,122	75.86	+1.27	3,115,001,945	76.62	+0.88	3,102,512,208	76.71	▲ 0.40	3,116,306,093	76.61	+0.44	3,139,814,794	76.86	+0.75
受託工事収益	237,444	0.01	+597.75	35,554	0.00	▲ 85.03	0	—	皆減	0	—	—	3,694,811	0.09	—
営業外収益	982,380,238	24.13	+0.14	950,695,290	23.38	▲ 3.23	941,985,281	23.29	▲ 0.92	951,278,540	23.39	+0.99	941,382,344	23.05	▲ 1.04
負担金	0	—	—	4,855,077	0.12	皆増	4,940,943	0.12	+1.77	40,760	0.00	▲ 99.18	0	—	皆減
受取利息及び配当金	3,342,576	0.08	+50.30	3,340,001	0.08	▲ 0.08	3,091,996	0.08	▲ 7.43	3,020,994	0.08	▲ 2.30	3,020,997	0.08	+0.00
補助金	19,291,000	0.47	▲ 49.37	12,815,000	0.32	▲ 33.57	0	—	皆減	0	—	—	0	—	—
長期前受金戻入	959,417,578	23.57	+2.15	929,234,508	22.86	▲ 3.15	933,614,700	23.08	+0.47	947,652,692	23.30	+1.50	937,906,231	22.96	▲ 1.03
雑収益	329,084	0.01	▲ 77.34	450,704	0.01	+36.96	337,642	0.01	▲ 25.09	564,094	0.01	+67.07	455,116	0.01	▲ 19.32

支 出

(単位：円)

科目	令和元年度			令和2年度			令和3年度			令和4年度			令和5年度		
	金額	構成比	対前年度増減率	金額	構成比	対前年度増減率	金額	構成比	対前年度増減率	金額	構成比	対前年度増減率	金額	構成比	対前年度増減率
	円	%	%	円	%	%	円	%	%	円	%	%	円	%	%
水道用水供給事業費用	3,727,423,858	100.00	+3.78	3,655,974,538	100.00	▲ 1.92	3,700,604,134	100.00	+1.22	3,871,375,821	100.00	+4.61	4,057,859,912	100.00	+4.82
営業費用	3,527,239,445	94.63	+4.58	3,446,691,414	94.28	▲ 2.28	3,524,073,110	95.23	+2.25	3,740,335,593	96.61	+6.14	3,929,353,162	96.83	+5.05
原水及び浄水費	1,261,569,195	33.85	+4.47	1,241,951,256	33.97	▲ 1.56	1,319,344,298	35.65	+6.23	1,457,696,804	37.65	+10.49	1,636,702,725	40.33	+12.28
送水費	163,203,679	4.37	+30.37	141,210,076	3.86	▲ 13.48	130,491,095	3.53	▲ 7.59	135,052,535	3.49	+3.50	129,257,464	3.19	▲ 4.29
受託工事費	230,530	0.01	+597.73	34,519	0.00	▲ 85.03	0	—	皆減	0	—	—	3,587,197	0.09	—
総係費	100,976,837	2.71	+6.11	92,260,043	2.53	▲ 8.63	96,066,606	2.60	+4.13	107,144,475	2.77	+11.53	98,169,042	2.42	▲ 8.38
減価償却費	1,925,111,153	51.65	▲ 0.24	1,965,104,651	53.75	+2.08	1,977,384,507	53.43	+0.62	2,009,370,193	51.90	+1.62	2,034,241,544	50.13	+1.24
資産減耗費	76,148,051	2.04	+410.77	6,130,869	0.17	▲ 91.95	786,604	0.02	▲ 87.17	31,071,586	0.80	+3,850.09	27,395,190	0.67	▲ 11.83
営業外費用	200,184,413	5.37	▲ 8.63	207,539,899	5.67	+3.67	176,531,024	4.77	▲ 14.94	126,040,228	3.26	▲ 28.60	128,506,750	3.17	+1.96
支払利息及び 企業債取扱諸費	120,824,876	3.24	▲ 25.02	81,919,052	2.24	▲ 32.20	55,362,291	1.50	▲ 32.42	43,826,615	1.13	▲ 20.84	34,739,845	0.86	▲ 20.73
消費税	79,244,700	2.13	+36.97	125,514,200	3.43	+58.39	121,118,000	3.27	▲ 3.50	82,138,100	2.12	▲ 32.18	93,719,600	2.31	+14.10
雑支出	114,837	0.00	+31.12	106,647	0.00	▲ 7.13	50,733	0.00	▲ 52.43	75,513	0.00	+48.84	47,305	0.00	▲ 37.36
特別損失	0	—	—	1,743,225	0.05	皆増	0	—	皆減	5,000,000	0.13	皆増	0	—	皆減
過年度損益修正損	0	—	—	0	—	—	0	—	—	5,000,000	0.13	皆増	0	—	皆減
その他特別損失	0	—	—	1,743,225	0.05	皆増	0	—	皆減	0	—	—	0	—	—

(イ) 資本的収入及び支出（消費税込み表示）

収 入

(単位：円)

科目	令和元年度			令和2年度			令和3年度			令和4年度			令和5年度		
	金額	構成比	対前年度増減率	金額	構成比	対前年度増減率	金額	構成比	対前年度増減率	金額	構成比	対前年度増減率	金額	構成比	対前年度増減率
	円	%	%	円	%	%	円	%	%	円	%	%	円	%	%
資本的収入	451,836,000	100.00	▲ 15.37	437,498,554	100.00	▲ 3.17	44,031,038	100.00	▲ 89.94	396,400,000	100.00	+800.27	304,200,000	100.00	▲ 23.26
企業債	125,300,000	27.73	▲ 33.46	111,000,000	25.37	▲ 11.41	0	—	皆減	396,400,000	100.00	皆増	304,200,000	100.00	▲ 23.26
企業債	125,300,000	27.73	▲ 33.46	111,000,000	25.37	▲ 11.41	0	—	皆減	396,400,000	100.00	皆増	304,200,000	100.00	▲ 23.26
負担金	0	—	—	71,233,976	16.28	皆増	0	—	皆減	0	—	—	0	—	—
負担金	0	—	—	71,233,976	16.28	皆増	0	—	皆減	0	—	—	0	—	—
県補助金	326,536,000	72.27	▲ 5.51	254,618,000	58.20	▲ 22.02	0	—	皆減	0	—	—	0	—	—
県補助金	326,536,000	72.27	▲ 5.51	254,618,000	58.20	▲ 22.02	0	—	皆減	0	—	—	0	—	—
固定資産売却代金	0	—	—	646,578	0.15	皆増	0	—	皆減	0	—	—	0	—	—
固定資産売却代金	0	—	—	646,578	0.15	皆増	0	—	皆減	0	—	—	0	—	—
その他資本的収入	0	—	—	0	—	—	44,031,038	100.00	皆増	0	—	皆減	0	—	—
その他資本的収入	0	—	—	0	—	—	44,031,038	100.00	皆増	0	—	皆減	0	—	—

支 出

(単位：円)

科目	令和元年度			令和2年度			令和3年度			令和4年度			令和5年度		
	金額	構成比	対前年度増減率	金額	構成比	対前年度増減率	金額	構成比	対前年度増減率	金額	構成比	対前年度増減率	金額	構成比	対前年度増減率
	円	%	%	円	%	%	円	%	%	円	%	%	円	%	%
資本の支出	1,850,923,417	100.00	▲ 40.32	1,524,527,629	100.00	▲ 17.63	925,112,166	100.00	▲ 39.32	1,181,209,684	100.00	+27.68	832,060,159	100.00	▲ 29.56
建設改良費	706,935,899	38.20	▲ 63.41	527,196,162	34.58	▲ 25.43	469,355,757	50.74	▲ 10.97	741,360,371	62.76	+57.95	406,844,127	48.90	▲ 45.12
建設調査費	10,373,000	0.56	皆増	0	—	皆減	0	—	—	25,245,000	2.14	皆増	0	—	皆減
建設工事費	1,056,000	0.06	皆増	0	—	皆減	0	—	—	0	—	—	0	—	—
水源分担金	250,735,000	13.55	▲ 33.43	269,466,644	17.68	+7.47	0	—	皆減	0	—	—	0	—	—
改良施設費	410,496,670	22.18	▲ 22.66	221,481,700	14.53	▲ 46.05	458,940,000	49.61	+107.21	697,444,000	59.04	+51.97	392,048,930	47.12	▲ 43.79
改良事務費	7,896,549	0.43	+0.35	8,170,318	0.54	+3.47	8,314,757	0.90	+1.77	9,541,371	0.81	+14.75	9,460,813	1.14	▲ 0.84
固定資産取得費	26,378,680	1.43	▲ 97.41	28,077,500	1.84	+6.44	2,101,000	0.23	▲ 92.52	9,130,000	0.77	+334.55	5,334,384	0.64	▲ 41.57
企業債償還金	408,015,377	22.04	+3.50	409,935,227	26.89	+0.47	403,373,410	43.60	▲ 1.60	411,517,522	34.84	+2.02	390,659,757	46.95	▲ 5.07
企業債償還金	408,015,377	22.04	+3.50	409,935,227	26.89	+0.47	403,373,410	43.60	▲ 1.60	411,517,522	34.84	+2.02	390,659,757	46.95	▲ 5.07
年賦償還金	735,972,141	39.76	▲ 5.02	586,002,189	38.44	▲ 20.38	52,382,999	5.66	▲ 91.06	28,331,791	2.40	▲ 45.91	34,556,275	4.15	+21.97
年賦償還金	735,972,141	39.76	▲ 5.02	586,002,189	38.44	▲ 20.38	52,382,999	5.66	▲ 91.06	28,331,791	2.40	▲ 45.91	34,556,275	4.15	+21.97
国庫補助金返還金	0	—	—	796,601	0.05	皆増	0	0.00	皆減	0	—	—	0	—	—
国庫補助金返還金	0	—	—	796,601	0.05	皆増	0	0.00	皆減	0	—	—	0	—	—
県補助金返還金	0	—	—	597,450	0.04	皆増	0	0.00	皆減	0	—	—	0	—	—
県補助金返還金	0	—	—	597,450	0.04	皆増	0	0.00	皆減	0	—	—	0	—	—

イ. 比較損益計算書（消費税抜き表示）

（単位：円）

科目	令和元年度		令和2年度		令和3年度		令和4年度		令和5年度	
	金額	対前年度増減率	金額	対前年度増減率	金額	対前年度増減率	金額	対前年度増減率	金額	対前年度増減率
	円	%	円	%	円	%	円	%	円	%
1. 営業収益	2,833,064,274	+0.35	2,831,852,353	▲ 0.04	2,820,465,724	▲ 0.40	2,833,005,623	+0.44	2,857,736,070	+0.87
(1) 給水収益	2,832,848,414	+0.35	2,831,820,031	▲ 0.04	2,820,465,724	▲ 0.40	2,833,005,623	+0.44	2,854,377,150	+0.75
(2) 受託工事収益	215,860	+585.05	32,322	▲ 85.03	0	皆減	0	—	3,358,920	—
2. 営業費用	3,415,629,467	+4.00	3,333,710,376	▲ 2.40	3,403,390,569	+2.09	3,606,845,107	+5.98	3,780,332,493	+4.81
(1) 原水及び浄水費	1,163,099,519	+3.16	1,140,657,302	▲ 1.93	1,209,326,977	+6.02	1,336,366,663	+10.50	1,498,464,510	+12.13
(2) 送水費	151,818,024	+28.54	131,215,308	▲ 13.57	121,507,540	▲ 7.40	125,611,739	+3.38	120,450,141	▲ 4.11
(3) 受託工事費	209,573	+585.04	31,381	▲ 85.03	0	皆減	0	—	3,261,088	皆増
(4) 総係費	99,243,147	+5.54	90,570,865	▲ 8.74	94,384,941	+4.21	104,424,926	+10.64	96,520,020	▲ 7.57
(5) 減価償却費	1,925,111,153	▲ 0.24	1,965,104,651	+2.08	1,977,384,507	+0.62	2,009,370,193	+1.62	2,034,241,544	+1.24
(6) 資産減耗費	76,148,051	+410.77	6,130,869	▲ 91.95	786,604	▲ 87.17	31,071,586	+3,850.09	27,395,190	▲ 11.83
営業利益(▲損失)	▲ 582,565,193	+26.35	▲ 501,858,023	▲ 13.85	▲ 582,924,845	+16.15	▲ 773,839,484	+32.75	▲ 922,596,423	+19.22
3. 営業外収益	982,372,799	+0.15	950,684,311	▲ 3.23	941,974,712	▲ 0.92	951,263,899	+0.99	941,359,317	▲ 1.04
(1) 負担金	0	—	4,855,077	皆増	4,936,873	+1.68	37,055	▲ 99.25	0	皆減
(2) 受取利息及び配当金	3,342,576	+50.30	3,340,001	▲ 0.08	3,091,996	▲ 7.43	3,020,994	▲ 2.30	3,020,997	+0.00
(3) 補助金	19,291,000	▲ 49.37	12,815,000	▲ 33.57	0	皆減	0	—	0	—
(4) 長期前受金戻入	959,417,578	+2.15	929,234,508	▲ 3.15	933,614,700	+0.47	947,652,692	+1.50	937,906,231	▲ 1.03
(5) 雑収益	321,645	▲ 76.46	439,725	+36.71	331,143	▲ 24.69	553,158	+67.05	432,089	▲ 21.89
4. 営業外費用	121,076,147	▲ 24.94	82,750,381	▲ 31.65	55,546,215	▲ 32.87	44,050,559	▲ 20.70	34,949,319	▲ 20.66
(1) 支払利息及び企業債取扱諸費	120,824,876	▲ 25.02	81,919,052	▲ 32.20	55,362,291	▲ 32.42	43,826,615	▲ 20.84	34,739,845	▲ 20.73
(2) 雑支出	251,271	+56.00	831,329	+230.85	183,924	▲ 77.88	223,944	+21.76	209,474	▲ 6.46
経常利益(▲損失)	278,731,459	▲ 22.26	366,075,907	+31.34	303,503,652	▲ 17.09	133,373,856	▲ 56.06	△ -16,186,425	▲ 112.14
5. 特別損失	0	—	1,743,225	皆増	0	皆減	5,000,000	皆増	0	皆減
(1) 過年度損益修正損	0	—	0	—	0	—	5,000,000	皆増	0	皆減
(2) 固定資産売却損	0	—	1,743,225	皆増	0	皆減	0	—	0	—
当年度純利益(▲純損失)	278,731,459	▲ 22.26	364,332,682	+30.71	303,503,652	▲ 16.70	128,373,856	▲ 57.70	△ -16,186,425	▲ 112.61
前年度繰越利益剰余金(▲欠損金)	0	皆減	0	—	0	—	0	—	0	—
その他未処分利益剰余金変動額	783,926,063	+122.58	278,731,459	▲ 64.44	364,332,682	+30.71	303,503,652	▲ 16.70	128,373,856	▲ 57.70
当年度未処分利益剰余金(▲未処理欠損金)	1,062,657,522	▲ 6.47	643,064,141	▲ 39.49	667,836,334	+3.85	431,877,508	▲ 35.33	112,187,431	▲ 74.02

ウ. 比較貸借対照表（消費税抜き表示）

（単位：円）

科目	令和元年度			令和2年度			令和3年度			令和4年度			令和5年度		
	金額	構成比	対前年度増減率	金額	構成比	対前年度増減率	金額	構成比	対前年度増減率	金額	構成比	対前年度増減率	金額	構成比	対前年度増減率
	円	%	%	円	%	%	円	%	%	円	%	%	円	%	%
1. 固定資産	49,602,873,817	91.33	▲ 2.65	48,308,522,257	90.34	▲ 2.61	46,717,732,856	89.08	▲ 3.29	45,347,133,111	87.50	▲ 2.93	43,656,216,943	86.07	▲ 3.73
(1) 有形固定資産	28,456,601,389	52.40	▲ 2.01	27,939,228,261	52.25	▲ 1.82	25,351,313,161	48.34	▲ 9.26	24,791,474,845	47.84	▲ 2.21	23,910,330,105	47.14	▲ 3.55
イ 土地	1,024,673,731	1.89	0.00	1,022,283,928	1.91	▲ 0.23	1,022,283,928	1.95	0.00	1,022,283,928	1.97	0.00	1,022,283,928	2.02	0.00
ロ 建物	755,019,555	1.39	▲ 3.11	731,836,007	1.37	▲ 3.07	708,652,459	1.35	▲ 3.17	685,472,774	1.32	▲ 3.27	672,499,189	1.33	▲ 1.89
ハ 構築物	23,316,644,546	42.93	▲ 4.30	22,467,331,329	42.02	▲ 3.64	21,425,839,468	40.86	▲ 4.64	20,761,902,008	40.06	▲ 3.10	19,711,351,733	38.86	▲ 5.06
ニ 機械及び装置	1,727,235,169	3.18	+62.33	1,819,175,074	3.40	+5.32	1,773,504,385	3.38	▲ 2.51	2,091,094,915	4.04	+17.91	2,413,524,122	4.76	+15.42
ホ 車両運搬具	2,997,015	0.01	▲ 22.07	2,362,881	0.00	▲ 21.16	1,728,747	0.00	▲ 26.84	1,094,613	0.00	▲ 36.68	802,766	0.00	▲ 26.66
ヘ 工具器具及び備品	45,765,089	0.08	+17.99	58,503,080	0.11	+27.83	44,755,991	0.09	▲ 23.50	40,362,424	0.08	▲ 9.82	32,855,367	0.06	▲ 18.60
ト 建設仮勘定	1,584,266,284	2.92	▲ 10.23	1,837,735,962	3.44	+16.00	374,548,183	0.71	▲ 79.62	189,264,183	0.37	▲ 49.47	57,013,000	0.11	▲ 69.88
(2) 無形固定資産	19,646,272,428	36.17	▲ 3.77	18,869,293,996	35.29	▲ 3.95	19,866,419,695	37.88	+5.28	19,055,658,266	36.77	▲ 4.08	18,245,886,838	35.97	▲ 4.25
イ 地上権	5,813,084	0.01	0.00	5,813,084	0.01	0.00	5,813,084	0.01	0.00	5,813,084	0.01	0.00	5,813,084	0.01	0.00
ロ 施設利用権	5,180	0.00	▲ 73.81	75,000	0.00	+1,347.88	71,200	0.00	▲ 5.07	67,400	0.00	▲ 5.34	63,600	0.00	▲ 5.64
ハ ダム利用権	19,632,841,497	36.15	▲ 3.80	18,857,371,112	35.27	▲ 3.95	19,856,078,478	37.86	+5.30	19,046,898,716	36.75	▲ 4.08	18,237,718,954	35.96	▲ 4.25
ニ その他無形固定資産	7,612,667	0.01	+450.31	6,034,800	0.01	▲ 20.73	4,456,933	0.01	▲ 26.15	2,879,066	0.01	▲ 35.40	2,291,200	0.00	▲ 20.42
(3) 投資その他の資産	1,500,000,000	2.76	0.00	1,500,000,000	2.80	0.00	1,500,000,000	2.86	0.00	1,500,000,000	2.89	0.00	1,500,000,000	2.96	0.00
投資有価証券	1,500,000,000	2.76	0.00	1,500,000,000	2.80	0.00	1,500,000,000	2.86	0.00	1,500,000,000	2.89	0.00	1,500,000,000	2.96	0.00
2. 流動資産	4,711,376,365	8.67	▲ 3.16	5,158,506,637	9.66	+9.49	5,729,258,783	10.92	+11.06	6,478,890,680	12.50	+13.08	7,064,175,254	13.93	+9.03
(1) 現金預金	4,378,384,242	8.06	▲ 3.78	4,761,412,992	8.91	+8.75	5,330,623,354	10.16	+11.95	6,080,376,292	11.73	+14.07	6,738,788,753	13.29	+10.83
(2) 未収金	263,332,550	0.49	+0.92	340,834,199	0.64	+29.43	269,297,789	0.51	▲ 20.99	293,986,889	0.57	+9.17	269,032,342	0.53	▲ 8.49
(3) 貯蔵品	51,258,920	0.09	+4.52	51,258,920	0.10	0.00	51,258,920	0.10	0.00	51,258,920	0.10	0.00	51,258,920	0.10	0.00
(4) 前払費用	653	0.00	▲ 70.22	526	0.00	▲ 19.45	98,720	0.00	+18,668.06	98,579	0.00	▲ 0.14	95,239	0.00	▲ 3.39
(5) 前払金	13,400,000	0.02	皆増	0	—	皆減	72,980,000	0.14	皆増	48,170,000	0.09	-34.00	0	—	皆減
(6) その他流動資産	5,000,000	0.01	0.00	5,000,000	0.01	0.00	5,000,000	0.01	0.00	5,000,000	0.01	0.00	5,000,000	0.01	0.00
資産合計	54,314,250,182	100.00	▲ 2.70	53,467,028,894	100.00	▲ 1.56	52,446,991,639	100.00	▲ 1.91	51,826,023,791	100.00	▲ 1.18	50,720,392,197	100.00	▲ 2.13

(単位：円)

科目	令和元年度			令和2年度			令和3年度			令和4年度			令和5年度		
	金額	構成比	対前年度 増減率	金額	構成比	対前年度 増減率	金額	構成比	対前年度 増減率	金額	構成比	対前年度 増減率	金額	構成比	対前年度 増減率
	円	%	%	円	%	%	円	%	%	円	%	%	円	%	%
3.固定負債	2,922,836,473	5.38	▲ 22.38	2,580,574,491	4.84	▲ 11.71	2,169,172,418	4.14	▲ 15.94	2,131,336,856	4.11	▲ 1.74	2,097,831,894	4.14	▲ 1.57
(1) 企業債	2,703,861,029	4.98	▲ 9.52	2,411,487,619	4.52	▲ 10.81	2,027,068,205	3.87	▲ 15.94	2,016,683,712	3.89	▲ 0.51	2,011,106,361	3.97	▲ 0.28
(2) 年賦未払金	218,975,444	0.40	▲ 71.82	169,086,872	0.32	▲ 22.78	142,104,213	0.27	▲ 15.96	114,653,144	0.22	▲ 19.32	86,725,533	0.17	▲ 24.36
4.流動負債	1,224,754,555	2.25	▲ 18.60	790,529,196	1.46	▲ 35.45	812,005,062	1.55	+2.72	1,048,151,612	2.02	+29.08	930,117,636	1.83	▲ 11.26
(1) 企業債	409,935,227	0.75	+0.47	403,373,410	0.75	▲ 1.60	384,419,414	0.74	▲ 4.70	379,686,385	0.73	▲ 1.23	298,803,979	0.59	▲ 21.30
(2) 未払金	230,064,109	0.42	▲ 37.68	312,277,422	0.58	+35.73	372,310,559	0.71	+19.22	615,010,855	1.19	+65.19	577,119,949	1.14	▲ 6.16
(3) 引当金	20,465,000	0.04	+0.44	18,926,000	0.03	▲ 7.52	18,245,000	0.03	▲ 3.60	19,200,000	0.04	+5.23	20,268,000	0.04	+5.56
(4) 年賦未払金	558,097,326	1.03	▲ 20.38	49,888,572	0.09	▲ 91.06	26,982,659	0.05	▲ 45.91	27,451,069	0.05	+1.74	27,927,611	0.05	+1.74
(5) その他流動負債	6,192,893	0.01	+2.37	6,063,792	0.01	▲ 2.08	10,047,430	0.02	+65.70	6,803,303	0.01	▲ 32.29	5,998,097	0.01	▲ 11.84
5.繰延収益	23,229,472,030	42.77	▲ 2.77	22,794,405,401	42.64	▲ 1.87	21,860,790,701	41.68	▲ 4.10	20,913,138,009	40.36	▲ 4.33	19,975,231,778	39.38	▲ 4.48
(1) 長期前受金	48,861,194,387	89.96	▲ 0.60	49,299,974,292	92.21	+0.90	49,293,616,481	93.99	▲ 0.01	49,119,343,992	94.78	▲ 0.35	48,935,286,149	96.48	▲ 0.37
(2) 長期前受金収益化累計額	▲ 25,631,722,357	-47.19	+1.46	▲ 26,505,568,891	-49.57	+3.41	▲ 27,432,825,780	-52.31	+3.50	▲ 28,206,205,983	-54.42	+2.82	▲ 28,960,054,371	-57.10	+2.67
負債合計	27,377,063,058	50.4	▲ 6.12	26,165,509,088	48.94	▲ 4.43	24,841,968,181	47.37	▲ 5.06	24,092,626,477	46.49	▲ 3.02	23,003,181,308	45.35	▲ 4.52
6.資本金	25,874,529,602	47.64	+1.38	26,658,455,665	49.86	+3.03	26,937,187,124	51.36	+1.05	27,301,519,806	52.68	+1.35	27,605,023,458	54.43	+1.11
(1) 自己資本金	25,874,529,602	47.64	+1.38	26,658,455,665	49.86	+3.03	26,937,187,124	51.36	+1.05	27,301,519,806	52.68	+1.35	27,605,023,458	54.43	+1.11
7.剰余金	1,062,657,522	1.96	▲ 6.47	643,064,141	1.20	▲ 39.49	667,836,334	1.27	+3.85	431,877,508	0.83	▲ 35.33	112,187,431	0.22	▲ 74.02
(1) 利益剰余金	1,062,657,522	1.96	▲ 6.47	643,064,141	1.20	▲ 39.49	667,836,334	1.27	+3.85	431,877,508	0.83	▲ 35.33	112,187,431	0.22	▲ 74.02
当年度末処分利益剰余金	1,062,657,522	1.96	▲ 6.47	643,064,141	1.20	▲ 39.49	667,836,334	1.27	+3.85	431,877,508	0.83	▲ 35.33	112,187,431	0.22	▲ 74.02
資本合計	26,937,187,124	49.60	+1.05	27,301,519,806	51.06	+1.35	27,605,023,458	52.63	+1.11	27,733,397,314	53.51	+0.47	27,717,210,889	54.65	▲ 0.06
負債資本合計	54,314,250,182	100.00	▲ 2.70	53,467,028,894	100.00	▲ 1.56	52,446,991,639	100.00	▲ 1.91	51,826,023,791	100.00	▲ 1.18	50,720,392,197	100.00	▲ 2.13

(2) 企業債明細書

種 類	発 行 年 月 日	発行総額	償 還 高		未償還 残 高	発行 価 額	利率	償還 終 期	備 考
			当年度 償還高	償還高 累 計					
		円	円	円	円		年 %		
平成2年度財務省	H3. 3. 25	292,500,000	0	292,500,000	0	—	6.60	H21. 3. 25	創設事業(補償金免除繰上償還)
平成2年度金融機構	H3. 3. 28	103,400,000	0	103,400,000	0	—	6.65	H20. 3. 21	創設事業(借換債に伴う繰上償還)
平成2年度千葉県	H3. 3. 31	135,500,000	0	135,500,000	0	—	4.00	H17. 3. 31	水道総合対策事業
平成3年度財務省	H4. 3. 25	343,500,000	0	343,500,000	0	—	5.50	H22. 3. 25	創設事業(補償金免除繰上償還)
平成3年度金融機構	H4. 3. 26	162,300,000	0	162,300,000	0	—	5.60	H20. 3. 21	創設事業(借換債に伴う繰上償還)
平成3年度金融機構	H4. 3. 30	38,400,000	0	38,400,000	0	—	5.65	H20. 3. 21	建設利息(借換債に伴う繰上償還)
平成3年度千葉県	H4. 3. 31	152,900,000	0	152,900,000	0	—	4.00	H18. 3. 31	水道総合対策事業
平成4年度金融機構	H5. 3. 30	262,900,000	0	262,900,000	0	—	4.45	R3. 3. 20	創設事業
平成4年度金融機構	H5. 3. 30	67,700,000	0	67,700,000	0	—	4.50	R3. 3. 20	建設利息
平成4年度千葉県	H5. 3. 31	155,000,000	0	155,000,000	0	—	4.00	H19. 3. 31	水道総合対策事業
平成5年度財務省	H6. 3. 23	613,600,000	36,085,360	613,600,000	0	—	3.65	R6. 3. 1	創設事業
平成5年度金融機構	H6. 3. 23	364,600,000	0	364,600,000	0	—	3.70	R4. 3. 20	創設事業
平成5年度金融機構	H6. 3. 23	115,300,000	0	115,300,000	0	—	3.75	R4. 3. 20	建設利息
平成5年度千葉県	H6. 3. 31	91,000,000	0	91,000,000	0	—	4.00	H20. 3. 31	水道総合対策事業
平成6年度財務省	H7. 3. 27	972,000,000	60,458,568	908,697,426	63,302,574	—	4.65	R7. 3. 1	創設事業
平成6年度金融機構	H7. 3. 27	52,000,000	0	52,000,000	0	—	4.70	R5. 3. 20	創設事業
平成6年度金融機構	H7. 3. 27	158,200,000	0	158,200,000	0	—	4.75	R5. 3. 20	建設利息
平成6年度金融機構	H7. 3. 27	153,100,000	0	153,100,000	0	—	4.75	R5. 3. 20	創設事業
平成6年度千葉県	H7. 3. 31	365,800,000	0	365,800,000	0	—	4.00	H21. 3. 31	水道総合対策事業
平成7年度金融機構	H7. 5. 30	257,400,000	0	257,400,000	0	—	3.90	R5. 3. 20	創設事業
平成7年度財務省	H8. 3. 14	481,000,000	25,465,589	427,617,705	53,382,295	—	3.15	R8. 3. 1	創設事業
平成7年度金融機構	H8. 3. 22	14,300,000	856,296	14,300,000	0	—	3.20	R6. 3. 20	創設事業
平成7年度金融機構	H8. 3. 22	233,000,000	14,117,417	233,000,000	0	—	3.25	R6. 3. 20	建設利息
平成7年度金融機構	H8. 3. 22	196,100,000	11,690,757	196,100,000	0	—	3.25	R6. 3. 20	創設事業
平成7年度千葉県	H8. 3. 31	499,400,000	0	499,400,000	0	—	2.50	H22. 3. 31	水道総合対策事業

種 類	発 行 年 月 日	発行総額	償 還 高		未償還 残 高	発行 価額	利率	償還 終期	備 考
			当年度 償還高	償還高 累 計					
		円	円	円	円		年 %		
平成8年度金融機構	H8. 5. 30	588,200,000	35,731,430	588,200,000	0	—	3.45	R6. 3. 20	創設事業
平成8年度財務省	H9. 3. 25	1,176,200,000	58,293,630	991,270,544	184,929,456	—	2.80	R9. 3. 1	創設事業
平成8年度金融機構	H9. 3. 28	10,900,000	620,652	10,261,218	638,782	—	2.90	R7. 3. 20	建設元金
平成8年度金融機構	H9. 3. 28	163,000,000	8,132,941	154,633,618	8,366,382	—	2.85	R7. 3. 20	創設事業
平成8年度金融機構	H9. 3. 28	157,200,000	8,951,054	147,987,484	9,212,516	—	2.90	R7. 3. 20	建設利息
平成8年度千葉県	H9. 3. 31	500,000,000	0	500,000,000	0	—	2.50	H23. 3. 31	水道総合対策事業
平成9年度金融機構	H9. 5. 30	54,300,000	2,662,654	51,566,318	2,733,682	—	2.65	R7. 3. 20	創設事業
平成9年度財務省	H9. 9. 25	330,800,000	14,313,538	277,807,017	52,992,983	—	2.50	R9. 9. 1	創設事業
平成9年度千葉県	H10. 3. 31	200,000,000	0	200,000,000	0	—	2.10	H24. 3. 31	水道総合対策事業
平成10年度金融機構	H10. 5. 28	19,200,000	719,101	17,717,041	1,482,959	—	2.05	R8. 3. 20	創設事業
平成10年度金融機構	H10. 5. 28	6,400,000	240,663	5,903,326	496,674	—	2.10	R8. 3. 20	創設事業
平成10年度財務省	H10. 9. 25	38,300,000	1,249,197	32,409,384	5,890,616	—	1.70	R10. 9. 1	創設事業
平成10年度金融機構	H11. 3. 24	12,900,000	230,488	12,178,927	721,073	—	2.10	R9. 3. 20	創設事業
平成10年度千葉県	H11. 3. 31	141,000,000	0	141,000,000	0	—	2.10	H25. 3. 31	水道総合対策事業
平成11年度財務省	H12. 1. 31	19,300,000	305,281	17,507,902	1,792,098	—	2.00	R11. 9. 25	創設事業
平成11年度千葉県	H12. 3. 31	56,000,000	0	56,000,000	0	—	2.00	H26. 3. 31	水道総合対策事業
平成12年度金融機構	H12. 5. 30	12,500,000	254,958	11,427,881	1,072,119	—	2.00	R10. 3. 20	創設事業
平成12年度財務省	H13. 2. 9	18,700,000	337,016	16,355,845	2,344,155	—	1.80	R12. 9. 25	創設事業
平成12年度金融機構	H13. 3. 22	26,100,000	818,988	21,796,969	4,303,031	—	1.65	R11. 3. 20	創設事業
平成13年度財務省	H14. 3. 25	26,200,000	979,986	23,134,158	3,065,842	—	2.10	R9. 3. 1	創設事業
平成13年度財務省	H14. 3. 25	11,100,000	451,619	9,687,130	1,412,870	—	2.10	R9. 3. 1	創設事業
平成13年度金融機構	H14. 3. 28	20,600,000	886,522	18,773,141	1,826,859	—	2.00	R8. 3. 20	創設事業
平成14年度財務省	H15. 3. 25	6,500,000	0	6,500,000	0	—	0.80	H25. 3. 2	創設事業
平成14年度金融機構	H15. 3. 28	6,500,000	0	6,500,000	0	—	0.90	H25. 3. 21	創設事業
平成17年度金融機構	H17. 7. 29	24,200,000	0	24,200,000	0	—	1.95	R2. 3. 20	借換債(平成2年度金融機構)
平成18年度金融機構	H18. 7. 28	28,500,000	0	28,500,000	0	—	2.50	H31. 3. 20	借換債(平成2年度金融機構)
平成18年度京葉銀行	H18. 9. 20	721,000,000	0	721,000,000	0	—	1.737	H28. 9. 20	水資源機構負担金繰上償還
平成19年度京葉銀行	H19. 9. 20	557,200,000	0	557,200,000	0	—	1.650	H29. 9. 20	水資源機構負担金繰上償還

種 類	発 行 年月日	発行総額	償 還 高		未償還 残 高	発行 価額	利率	償還 終期	備 考
			当年度 償還高	償還高 累 計					
		円	円	円	円		年 %		
平成19年度金融機構	H20. 3. 21	109,300,000	0	109,300,000	0	—	2.40	R2. 3. 20	借換債(平成3年度金融機構)
平成19年度金融機構	H20. 3. 21	25,900,000	0	25,900,000	0	—	2.40	R2. 3. 20	借換債(平成3年度金融機構)
平成19年度金融機構	H20. 3. 21	21,900,000	0	21,900,000	0	—	2.40	H31. 3. 20	借換債(平成2年度金融機構)
平成21年度財務省	H22. 3. 25	19,300,000	702,118	5,820,948	13,479,052	—	2.10	R22. 3. 1	水管橋耐震補強事業
平成21年度金融機構	H22. 3. 25	54,600,000	1,986,303	16,467,551	38,132,449	—	2.10	R22. 3. 20	水管橋耐震補強事業
平成22年度京葉銀行	H22. 9. 21	533,700,000	0	533,700,000	0	—	0.468	H29. 9. 20	水資源機構負担金繰上償還
平成22年度金融機構	H23. 3. 24	49,300,000	1,777,515	13,321,914	35,978,086	—	1.90	R23. 3. 20	水管橋耐震補強事業
平成23年度千葉銀行	H23. 9. 20	533,700,000	0	533,700,000	0	—	0.345	H29. 9. 20	水資源機構負担金繰上償還
平成23年度金融機構	H24. 3. 27	47,500,000	1,476,350	16,168,764	31,331,236	—	1.70	R24. 3. 20	水管橋耐震補強事業
平成24年度金融機構	H25. 3. 26	90,000,000	2,915,105	29,934,690	60,065,310	—	1.40	R24. 3. 20	水管橋耐震補強事業
平成25年度金融機構	H26. 3. 25	92,700,000	2,859,425	26,993,275	65,706,725	—	1.30	R26. 3. 20	水管橋耐震補強事業
平成26年度金融機構	H27. 3. 24	123,300,000	4,726,848	40,891,182	82,408,818	—	1.00	R22. 3. 20	水管橋耐震補強事業
平成27年度金融機構	H28. 3. 24	100,100,000	3,211,009	25,244,644	74,855,356	—	0.50	R28. 3. 20	水管橋耐震補強事業
平成27年度金融機構	H28. 3. 24	38,900,000	2,593,309	20,674,060	18,225,940	—	0.10	R13. 3. 20	非常用発電設備整備事業
平成28年度金融機構	H29. 3. 30	212,400,000	7,080,000	49,560,000	162,840,000	—	0.60	R29. 3. 20	房総導水路施設緊急改築事業
平成28年度金融機構	H29. 3. 30	84,400,000	5,626,666	39,386,672	45,013,328	—	0.10	R14. 3. 20	非常用発電設備整備事業
平成29年度金融機構	H29. 6. 6	178,100,000	11,873,332	83,113,344	94,986,656	—	0.09	R14. 3. 20	非常用発電設備整備事業(繰越分)
平成29年度金融機構	H30. 3. 26	217,800,000	7,260,000	43,560,000	174,240,000	—	0.50	R30. 3. 20	房総導水路施設緊急改築事業
平成29年度金融機構	H30. 3. 26	14,800,000	493,332	2,960,032	11,839,968	—	0.50	R30. 3. 20	非常用粉末活性炭保管庫築造工事
平成30年度金融機構	H31. 3. 25	188,300,000	6,276,666	31,383,350	156,916,650	—	0.40	R31. 3. 20	房総導水路施設緊急改築事業
令和元年度金融機構	R2. 3. 26	125,300,000	4,176,666	16,706,684	108,593,316	—	0.20	R32. 3. 20	房総導水路施設緊急改築事業
令和2年度金融機構	R3. 3. 25	111,000,000	3,700,000	11,100,000	99,900,000	—	0.50	R33. 3. 20	房総導水路施設緊急改築事業
令和4年度京葉銀行	R4. 4. 28	142,300,000	14,230,000	28,460,000	113,840,000	—	0.25	R14. 3. 22	浄水施設等建設改良事業
令和4年度金融機構	R4. 5. 12	205,000,000	10,250,000	20,500,000	184,500,000	—	0.50	R24. 3. 20	浄水施設等建設改良事業
令和4年度金融機構	R4. 5. 26	10,600,000	353,332	706,704	9,893,296	—	0.80	R34. 3. 20	浄水施設等建設改良事業
令和4年度金融機構	R4. 5. 30	38,500,000	2,264,704	4,529,440	33,970,560	—	0.40	R21. 3. 20	浄水施設等建設改良事業
令和5年度いすみ農協	R5. 4. 28	50,000,000	2,500,000	2,500,000	47,500,000	—	0.60	R25. 3. 20	浄水施設等建設改良事業
令和5年度金融機構	R5. 5. 30	104,200,000	3,473,372	3,473,372	100,726,628	—	1.10	R35. 3. 20	浄水施設等建設改良事業
令和5年度金融機構	R5. 5. 30	150,000,000	5,000,000	5,000,000	145,000,000	—	1.10	R35. 3. 20	浄水施設等建設改良事業
合計		14,886,600,000	390,659,757	12,576,689,660	2,309,910,340				

(注) 本明細書中の「金融機構」とは「地方公共団体金融機構」のことをいう。

イ. その他の企業債

種 類	発 行 年月日	発行総額	償 還 高		未償還 残 高	発行 価額	利率	償還 終期	備 考
			当年度 償還高	償還高 累 計					
平成8年度財務省	H9. 3. 25	円 3,100,000	円 0	円 3,100,000	円 0	—	年 % 2.80	H19. 3. 1	災害復旧事業
合計		3,100,000	0	3,100,000	0				

(3) 固定資産明細書

ア. 有形固定資産

(単位:円)

資産の種類	年度当初現在高	当年度増加額	当年度減少額	年度末現在高	減価償却累計額			年度末償却未済高	備考
					当年度増加額	当年度減少額	累計		
土地	1,022,283,928	0	0	1,022,283,928	0	0	0	1,022,283,928	
建物	1,931,336,457	10,062,704	8,529,091	1,932,870,070	22,609,834	8,102,636	1,260,370,881	672,499,189	
構築物	49,344,324,650	3,083,208	426,000	49,346,981,858	1,053,341,673	134,190	29,635,630,125	19,711,351,733	
機械及び装置	7,725,029,370	484,976,397	388,874,978	7,821,130,789	136,002,765	362,330,553	5,407,606,667	2,413,524,122	
車両運搬具	12,059,559	0	0	12,059,559	291,847	0	11,256,793	802,766	
工具器具及び備品	117,655,234	3,859,440	2,650,000	118,864,674	11,233,997	2,517,500	86,009,307	32,855,367	
建設仮勘定	189,264,183	379,193,575	511,444,758	57,013,000	0	0	0	57,013,000	
計	60,341,953,381	881,175,324	911,924,827	60,311,203,878	1,223,480,116	373,084,879	36,400,873,773	23,910,330,105	

イ. 無形固定資産

(単位:円)

資産の種類	年度当初現在高	当年度増加額	当年度減少額	当年度減価償却高	年度末現在高	備考
地上権	5,813,084	0	0	0	5,813,084	
施設利用権	67,400	0	0	3,800	63,600	
ダム使用権	19,046,898,716	0	0	809,179,762	18,237,718,954	
その他無形固定資産	2,879,066	990,000	0	1,577,866	2,291,200	
計	19,055,658,266	990,000	0	810,761,428	18,245,886,838	

ウ. 投資その他の資産

(単位:円)

資産の種類	年度当初現在高	当年度増加額	当年度減少額	年度末現在高	備考
投資有価証券	1,500,000,000	0	0	1,500,000,000	
計	1,500,000,000	0	0	1,500,000,000	

(4) 給水料金

ア. 現行料金の基本的な考え方

(ア) 料金体系

経営基盤の安定を図るため、責任水量制に基づく基本料金と使用料金による二部料金制を採用しています。

(イ) 責任水量制

責任水量制とは、受水団体が供給団体に対して予め受水する水量を申込み、両者の間で約定された水量(以下「責任水量」という。)に対して、実使用水量がその水量に達しなくとも受水団体が料金負担の責任を負う制度です。

責任水量とは、実使用水量の多寡に関係なく受水団体との間で約定された基本料金の基礎となる一定の水量であり、基本水量ともいいます。

当企業団では、受水団体と協議して定める一日最大給水量にその年の日数を乗じて得た水量を基本水量としています。

$$\text{基本水量} = \text{一日最大給水量} \times \text{年間日数}$$

(ウ) 料金算定

現行料金は、第3次改定料金(料金算定期間:平成17～21年度)に係る費用(料金原価)を、性質別に固定費と変動費(図表1参照)に分け、固定費を基本料金、変動費を使用料金で回収できるよう設定した料金を、一日最大給水量の変更(55,060m³→42,330m³)に伴い改定したものです。

図表1 料金原価の内訳

区分	固定費	変動費
比率	90%	10%
内容	変動費以外の全ての原価(営業費用、資本費用(支払利息、設備更新費))	人件費(時間外勤務手当分)、動力費(従量料金分)、薬品費
説明	給水量の多寡に関係なく施設維持に必要な固定的費用	給水量の増減に比例する費用

a. 基本料金

①第3次改定料金

料金算定期間に基本水量で固定費が回収できるよう設定しています。

$$\begin{aligned}
 \text{基本水量} &= 55,060 \text{ m}^3 \times 1,826 \text{ 日} \\
 (\text{平成 17} \sim 21 \text{ 年度}) & \quad (\text{平成 17} \sim 21 \text{ 年度}) \\
 &= 100,539,560 \text{ m}^3 \\
 \\
 \text{基本料金} &= \frac{\text{固 定 費}}{\text{基 本 水 量}} \\
 (\text{第 3 次}) & \quad (\text{平成 17} \sim 21 \text{ 年度}) \\
 &= \frac{12,609,251 \text{ 千円}}{100,539,560 \text{ m}^3} \\
 &= 125.42 \text{ 円/m}^3
 \end{aligned}$$

②第4次改定料金（一日最大給水量の変更に伴う料金）

従来とほぼ同様の基本料金収入になるよう設定しています。

$$\begin{aligned}
 \text{基本水量} &= 42,330 \text{ m}^3 \times 365 \text{ 日} \\
 &= 15,450,450 \text{ m}^3 \\
 \\
 \text{基本料金} &= \frac{\text{改定前年間基本料金収入} \times \text{調整率}}{\text{基本水量}} \\
 (\text{第 4 次}) & \\
 &= \frac{2,520,553 \text{ 千円} \times 99.9 \%}{15,450,450 \text{ m}^3} \\
 &= \underline{\underline{162.97 \text{ 円/m}^3}}
 \end{aligned}$$

b. 使用料金

使用料金は、第3次改定料金の単価(料金算定期間に見込まれる使用水量(予測使用水量)で、変動費を回収できるよう設定)のままとしています。

$$\begin{aligned}
 \text{使用料金} &= \frac{\text{変 動 費}}{\text{予測使用水量}} \\
 &= \frac{1,401,028 \text{ 千円}}{52,472,658 \text{ m}^3} \\
 &= \underline{\underline{26.70 \text{ 円/m}^3}}
 \end{aligned}$$

イ. 料金改定の経緯

(ア) 給水開始時の料金（平成 8 年度）

料 金	使用水量×193.63 円/m ³ ×1.03
-----	------------------------------------

平成8年10月1日の一部給水開始の時点では、給水開始前の団体（御宿町、白浜町、大多喜町）も基本料金を支払うこととなる二部料金制については理解が得られず、一部料金制を採用することとなりました。

また、総括原価方式^{※1}による料金設定は、末端水道料金の高騰を招くことが予想されたため、資金収支方式^{※2}により算定することとしました。

※1 総括原価方式

適正な原価に適正な事業報酬（給水サービス水準の維持向上及び施設の維持のために、再投資される額）を加えたもの（総括原価）が、総収入となるよう料金を設定する方式をいう。

※2 資金収支方式

算定期間中の実資金需要額を回収できるよう料金水準を設定する方式をいう。

(イ) 第1次改定料金（平成 9～11 年度、平均改定率 0%）

料 金	使用水量×193.63 円/m ³ ×1.05
-----	------------------------------------

a. 消費税率の改定

消費税法の改正に伴い、消費税率を100分の103から100分の105に改めました。なお、この改定による実質的な値上げはありません。

b. 年間使用責任水量の明文化

給水開始後、使用水量が予定を大幅に下回り、使用水量と料金収入が直接比例する一部料金制では経営状況が不安定となるため、一年間の使用水量が当企業団の承諾を受けた年間受水量（以下「年間使用責任水量」という。）に達しない場合、受水団体は年間使用責任水量に相当する金額を給水料金として負担することとしました。

(ウ) 第2次改定料金（平成 12～16 年度、平均改定率 12.1%）

区 分	料 金	備 考
基本料金	基本水量×194.18 円/m ³ ×1.05	基本水量…企業団が別に定める水量（所要の調整をした水量）
使 用 料 金	(通常分) 使用水量×25.42 円/m ³ ×1.05	
	(超過分) 使用水量×219.60 円/m ³ ×1.05	一日あたりの使用水量が、受水団体と企業団が協議して定める一日最大給水量を超えた場合に適用

a. 二部料金制への移行

平成12年4月1日の全団体への給水開始に伴い、費用負担の公平性、合理性の観点から、料金制度を一部料金制（使用料金）から総括原価方式に基づく二部料金制（基本料金、使用料金）へと改めました。この改定により平均で12.1%の値上げとなりました。

b. 基本水量における激変緩和措置

二部料金制への移行により、基本料金の基礎となる基本水量は、一日最大給水量に基づき算定(一日最大給水量×年間日数)することとしましたが、受水団体間で改定率に格差が生じることから、条例の附則で激変緩和措置として、平成16年度までは当企業団が別に定める水量(所要の調整をした水量)とすることとしました。

(エ) 第3次改定料金(平成17～23年度、平均改定率8.5%)

区分		料金	備考
基本料金		基本水量×125.42 円/m ³ ×1.05	基本水量…受水団体と企業団が協議して定める一日最大給水量にその年の日数を乗じて得た水量
使用料金	(通常分)	使用水量×26.70 円/m ³ ×1.05	
	(超過分)	使用水量×152.12 円/m ³ ×1.05	一日あたりの使用水量が、受水団体と企業団が協議して定める一日最大給水量を超えた場合に適用

a. 料金水準

平成8年度の給水開始から継続して収支に赤字が生じており、累積赤字(累積欠損金)が多額となっていたことから、長期的に累積欠損金の解消を図る水準に改定しました。これにより平均で8.5%の値上げとなりました。

b. 基本水量の是正

基本料金が前述の激変緩和措置により調整されており、受水団体間の負担の公平性に問題があったため、基本料金を全受水団体で公平に負担するため、基本水量を一日最大給水量に基づき算定(一日最大給水量×年間日数)することとしました。

(オ) 第4次改定料金(平成24年度～、平均改定率△0.1%)

区分		料金	備考
基本料金		基本水量×162.97 円/m ³ ×1.05	基本水量…受水団体と企業団が協議して定める一日最大給水量にその年の日数を乗じて得た水量
使用料金		使用水量×26.70 円/m ³ ×1.05	

a. 基本料金単価の改定

大多喜ダム建設事業の中止に伴い、一日最大給水量が55,060 m³から42,330m³に変更となり、基本料金の算出基礎となる基本水量(一日最大給水量×年間日数)が大幅に減少し、従来の基本料金単価では、適正な料金収入を確保できなくなるため、従来とほぼ同様の基本料金収入となるよう、基本料金単価を改定しました。

b. 使用料金(超過分)の廃止

一日あたりの使用水量が、受水団体と協議して定める一日最大給水量を超えた場合に徴収していた使用料金(超過分)を廃止しました。

(カ) 第5次改定料金（平成26年度～、平均改定率0%）

区分	料金	備考
基本料金	基本水量×162.97 円/m ³ ×1.08	基本水量…受水団体と企業団が協議して定める一日最大給水量にその年の日数を乗じて得た水量
使用料金	使用水量× 26.70 円/m ³ ×1.08	

消費税法の改正に伴い、消費税率を100分の105から100分の108に改めました。

なお、この改定による実質的な値上げはありません。

(キ) 第6次改定料金（令和元年10月1日～、平均改定率0%）

区分	料金	備考
基本料金	基本水量×162.97 円/m ³ ×1.10	基本水量…受水団体と企業団が協議して定める一日最大給水量にその年の日数を乗じて得た水量
使用料金	使用水量× 26.70 円/m ³ ×1.10	

消費税法の改正に伴い、消費税率を100分の108から100分の110に改めました。

なお、この改定による実質的な値上げはありません。

ウ. 料金の推移

区分	経緯		第1次改定	第2次改定	第3次改定	第4次改定	第5次改定	現行料金 (第6次改定)			
	給水開始時										
議決年月日	平成8年8月22日		平成9年2月24日	平成12年2月17日	平成17年2月1日	平成24年2月23日	平成26年2月21日	令和2年2月17日			
適用日	平成8年10月1日		平成9年4月1日	平成12年4月1日	平成17年4月1日	平成24年4月1日	平成26年4月1日	令和元年10月1日			
料金算定期間	平成8～11年度		(平成8～11年度)	平成12～16年度	平成17～21年度	平成24～28年度	(平成24～28年度)	(平成29～令和3年度)			
平均改定率	—		0%	12.1%	8.5%	-0.1%	0%	0%			
料金	料金体系		一部料金制	一部料金制	二部料金制	二部料金制	二部料金制	二部料金制	二部料金制		
	基本料金		—	—	194.18円/m ³ ×1.05	125.42円/m ³ ×1.05	162.97円/m ³ ×1.05	162.97円/m ³ ×1.08	162.97円/m ³ ×1.10		
	使用料金(通常分)		193.63円/m ³ ×1.03	193.63円/m ³ ×1.05	25.42円/m ³ ×1.05	26.70円/m ³ ×1.05	26.70円/m ³ ×1.05	26.70円/m ³ ×1.08	26.70円/m ³ ×1.10		
	使用料金(超過分)		—	—	219.60円/m ³ ×1.05	152.12円/m ³ ×1.05	—	—	—		
基本水量 (m ³ /日)	受水団体			H12	H13～H16	H17	H18～H23	H24～	(H24～)	(H24～)	
	勝浦市		—	—	2,957	2,775	5,030	5,030	3,870	3,870	3,870
	鴨川市		—	—	—	2,918	4,860	4,860	3,740	3,740	3,740
	鴨川市		—	—	1,366	1,498	—	—	—	—	—
	天津小湊町		—	—	1,597	1,420	—	—	—	—	—
	南房総市		—	—	—	—	8,080	8,080	6,210	6,210	6,210
	富山町		—	—	1,706	1,547	2,960	—	—	—	—
	白浜町		—	—	101	298	560	—	—	—	—
	朝夷水道 企業団		—	—	2,923	2,684	4,560	—	—	—	—
	いすみ市		—	—	—	—	12,200	10,900	8,380	8,380	8,380
	夷隅町		—	—	822	741	1,100	—	—	—	—
	大原町		—	—	5,145	4,876	7,960	—	—	—	—
	岬町		—	—	1,493	1,994	3,140	—	—	—	—
	大多喜町		—	—	49	496	710	3,200	2,460	2,460	2,460
	御宿町		—	—	850	1,389	2,620	1,940	1,490	1,490	1,490
	鋸南町		—	—	1,751	1,787	3,270	2,760	2,120	2,120	2,120
	三芳水道 企業団		—	—	11,910	11,148	18,290	18,290	14,060	14,060	14,060
	合計		—	—	32,670	32,653	55,060	55,060	42,330	42,330	42,330
	備考			消費税率の改定 (料金水準に変更なし)			市町村合併により南房総市、いすみ市となった。	基本水量の見直し 基本水量の変更に伴う基本料金単価の調整	消費税率の改定 (料金水準に変更なし)	消費税率の改定 (料金水準に変更なし)	

注1 平成12年度から16年度までは、激変緩和措置として企業団が別に定める水量(所要の調整をした水量)としていた。

注2 第3次改定料金については、料金算定期間(平成17～21年度)経過後も、平成23年度まで当該料金水準を維持した。

注3 第4次改定料金については、料金算定期間(平成24～28年度)経過後も、「中長期経営プラン2017」により平成29年度から令和3年度までは当該料金水準を維持することとした。

(5) 経営分析表

分析項目	算式	比率					備考
		R元年度	R2年度	R3年度	R4年度	R5年度	
1 収益性に関する項目							
(1) 総収支比率 (%)	$\frac{\text{総収益}}{\text{総費用}} \times 100$	107.88	110.66	108.77	103.51	99.58	総費用に対する総収益の割合を示す指標。指数は高いほどよい。指数が100未満の場合は、赤字を示すので、経営の健全化を図るためには、恒常的に100以上になることが望ましい。
(2) 営業収支比率 (%)	$\frac{\text{営業収益}-\text{受託工事収益}}{\text{営業費用}-\text{受託工事費用}} \times 100$	82.94	84.95	82.87	78.55	75.57	営業費用に対する営業収益の割合を示す指標。指数は高いほどよい。100未満の場合は、営業損失を計上していること(営業費用を営業収益で賄っていないこと)を示す。
(3) 累積欠損金比率 (%)	$\frac{\text{累積欠損金}}{\text{営業収益}-\text{受託工事収益}} \times 100$	0.00	0.00	0.00	0.00	0.00	事業体の経営状況が健全な状態にあるかどうかを、累積欠損金の有無により把握しようとするもので、営業収益に対する累積欠損金の割合を示す。
(4) 自己資本回転率 (回)	$\frac{\text{営業収益}-\text{受託工事収益}}{\frac{\text{期首自己資本} + \text{期末自己資本}}{2}}$	0.056	0.056	0.057	0.058	0.059	自己資本に対する営業収益の割合で、期間中に自己資本の何倍の営業収益があったかを示す指標。この指数が高いほど投下資本に比して営業活動が活発であることを意味する。 自己資本=資本金+剰余金+評価差額等+繰延収益
(5) 固定資産回転率 (回)	$\frac{\text{営業収益}-\text{受託工事収益}}{\frac{\text{期首固定資産}+\text{期末固定資産}}{2}}$	0.056	0.058	0.059	0.062	0.064	営業収益と投下された固定資産の利用状況の適否をみる指標。指数の小さいことは、固定資産の利用度が少ないことを示す。
(6) 総資本利益率 (%)	$\frac{\text{経常利益}-\text{経常損失}}{\frac{\text{期首負債資本合計}+\text{期末負債資本合計}}{2}} \times 100$	0.51	0.68	0.57	0.26	△ 0.03	経営する側から総資本(負債資本合計)の収益性をみるもので、事業の経常的な収益力を総合的に表す指標である。この指標が高いほど、総合的な収益性が高いことになる。
2 資産の状態に関する項目							
(1) 企業債償還元金対減価償却費比率 (%)	$\frac{\text{建設改良のための企業債償還元金}}{\text{当年度減価償却費}-\text{長期前受金戻入}} \times 100$	42.25	39.57	38.65	38.76	35.63	当年度の減価償却費に対する企業債償還元金の割合で、元金の償還額が損益勘定留保資金(減価償却費)で賄われているかどうかを判断する指標。指数は低いほどよいが、経営の健全化の観点からは、低く、かつ安定的に推移することが望ましい。

分析項目	算式	比率					備考
		R元年度	R2年度	R3年度	R4年度	R5年度	
(2) 有形固定資産減価償却率 (%)	$\frac{\text{有形固定資産減価償却累計額}}{\text{有形固定資産のうち償却対象資産の帳簿原価}} \times 100$	55.66	57.20	59.16	60.12	61.45	資産の減価償却の割合を示す指標で、これにより減価償却の進み具合や資産の経過年数を知ることができる。指数の向上は相対的に資本費(減価償却費)の減少を意味するが、同時に施設の老朽化の度合を示していることから、修繕費の発生や生産能力の低下を表すものでもある。
(3) 当年度減価償却率 (%)	$\frac{\text{当年度減価償却費}}{\text{有形固定資産} + \text{無形固定資産} + \text{土地建設仮償却費} + \text{当年度減価償却費}} \times 100$	4.06	4.28	4.32	4.50	4.72	固定資産に投下された資本の回収状況を測定する指標で、償却対象資産に対する平均償却率を示す。
3 財務比率に関する項目							
(1) 流動比率 (%)	$\frac{\text{流動資産}}{\text{流動負債}} \times 100$	384.68	652.54	705.57	618.13	759.49	流動負債に対する流動資産の割合で、短期債務に対する支払能力を測定する指標。指数が高いほど資金繰りが順調であり、支払能力があることを示すが、一般には200以上が妥当な水準とされている。
(2) 当座比率 (%)	$\frac{\text{現金及び預金} + (\text{未収金} - \text{貸倒引当金})}{\text{流動負債}} \times 100$	378.99	645.42	689.64	608.15	753.43	短期債務に対応すべき現金預金及び容易に現金化しうる未収金が十分あるかを示す指標。100以上が望ましい。
(3) 現金比率 (%)	$\frac{\text{現金及び預金}}{\text{流動負債}} \times 100$	357.49	602.31	656.48	580.10	724.51	短期債務に対応すべき現金預金が十分あるかを示す指標。指数は高いほどよい。
(4) 自己資本構成比率 (%)	$\frac{\text{資本金} + \text{剰余金} + \text{評価差額等} + \text{繰延収益}}{\text{負債資本合計}} \times 100$	92.36	93.69	94.32	93.87	94.03	総資本(負債資本合計)とこれを構成する自己資本(自己資本金、剰余金等)の関係を示す指標。指数が高いほど経営の安全性は大きい。
(5) 固定資産構成比率 (%)	$\frac{\text{固定資産}}{\text{固定資産} + \text{流動資産} + \text{繰延資産}} \times 100$	91.33	90.35	89.08	87.50	86.07	総資本における固定資産の割合を示す指標。100に近いほど資本は固定化の傾向にある。指数は高いほどよい。
(6) 固定資産対長期資本比率 (%)	$\frac{\text{固定資産}}{\text{資本金} + \text{剰余金} + \text{評価差額等} + \text{固定負債} + \text{繰延収益}} \times 100$	93.43	91.71	90.48	89.30	87.68	長期資本(資本金、剰余金、固定負債等)に占める固定資産の割合で、固定資産が長期の安定した資金によって賄われているかどうかを測定する指標。指数は100以下が望ましい。(100以上の場合には、固定資産の一部が流動負債で賄われていることを示す。)
(7) 固定比率 (%)	$\frac{\text{固定資産}}{\text{資本金} + \text{剰余金} + \text{評価差額等} + \text{繰延収益}} \times 100$	98.88	96.43	94.44	93.22	91.54	自己資本に占める固定資産の割合で、固定資産の自己資本調達度を測定する指標。指数は低いほどよく、100以下が理想である。

分析項目	算式	比率					備考
		R元年度	R2年度	R3年度	R4年度	R5年度	
(8) 固定負債構成比率 (%)	$\frac{\text{固定負債}}{\text{負債資本合計}} \times 100$	5.38	4.83	4.14	4.11	4.14	総資本(負債資本合計)に対する固定負債の割合で、固定負債への依存度を測定する指標である。一般には60未満で推移することが望ましいとされ、指数が高いほど資本費が増大し、経営を硬直化させる傾向にある。
4 施設の効率性に関する項目							
(1) 施設利用率 (%)	$\frac{\text{一日平均配水量}}{\text{一日配水能力}} \times 100$	74.62	76.29	73.56	76.55	79.83	給水能力に対する平均給水量の割合で、水道施設が効率的に運営されているか判断する指標。指数が高ければ、効率的に運営されていることを示す。
(2) 最大稼働率 (%)	$\frac{\text{一日最大給水量}}{\text{一日給水能力}} \times 100$	88.32	88.43	82.46	87.65	94.79	給水能力に対する最大給水量の割合で、将来の水需要に対応すべき先行投資の適正を示す指標。指数が高ければ、効率的に運営されていることを示す。
(3) 負荷率 (%)	$\frac{\text{一日平均給水量}}{\text{一日最大給水量}} \times 100$	84.49	86.27	89.21	87.33	84.22	最大給水量に対する平均給水量の割合で、需要時と非需要時の差を示す指標。指数は、100に近づくのが理想。
(4) 有収率 (%)	$\frac{\text{年間総有収水量}}{\text{年間総配水量}} \times 100$	99.78	99.72	99.69	99.77	99.78	年間総配水量に対する年間総有収水量(料金収入の対象となった水量)の割合で、施設の効率性とともに入収益性を示す指標。指数は100に近づくのが理想。
5 生産性に関する項目							
(1) 職員一人当たり有収水量 (m ³)	$\frac{\text{年間総有収水量}}{\text{損益勘定職員数}}$	372,104	379,195	377,660	393,316	425,570	損益勘定所属職員1人当たりの有収水量で、労働生産性を示す指標。指数は高いほどよい。
(2) 職員一人当たり営業収益 (千円)	$\frac{\text{営業収益-受託工事収益}}{\text{損益勘定職員数}}$	91,382	91,349	94,016	94,434	98,427	損益勘定所属職員1人当たりの営業収益で、労働生産性を示す指標。指数は高いほどよい。
6 料金に関する項目							
(1) 給水原価 (円・銭/m ³)	$\frac{\text{経常費用-(受託工事費+材料及び不用品売却原価+附帯事業費)-長期前受金戻入}}{\text{年間総有収水量}}$	223.41	211.59	222.89	229.10	232.88	有収水量1m ³ 当たりの費用(1m ³ 当たりの生産原価)

分析項目	算式	比率					備考
		R元年度	R2年度	R3年度	R4年度	R5年度	
(2) 供給単価 (円・銭/m ³)	$\frac{\text{給水収益}}{\text{年間総有収水量}}$	245.58	240.90	248.94	240.10	231.28	有収水量1m ³ 当たりの給水収益(1m ³ 当たりの販売価格)
(3) 料金回収率 (%)	$\frac{\text{供給単価}}{\text{給水原価}} \times 100$	109.92	113.85	111.69	104.80	99.31	給水原価に対する供給単価の割合で、給水に要する費用が給水収益(料金収入)によりどの程度回収されているかを示す指標である。指数が100を下回る場合は、費用が料金収入以外の収入で賄われていることを示すので、著しく低い場合は適正な料金水準を検討する必要がある。
7 費用に関する項目							
(1) 費用構成比							
① 職員給与費 (%)	$\frac{\text{職員給与費}}{\text{費用合計}} \times 100$	6.64	6.74	6.23	6.27	5.90	※職員給与費は、企業長・副企業長の給料を含む。
② 支払利息 (%)	$\frac{\text{支払利息}}{\text{費用合計}} \times 100$	3.42	2.40	1.60	1.20	0.91	
③ 減価償却費 (%)	$\frac{\text{減価償却費}}{\text{費用合計}} \times 100$	54.44	57.52	57.17	55.04	53.36	
④ 動力費 (%)	$\frac{\text{動力費}}{\text{費用合計}} \times 100$	3.21	3.01	3.08	4.45	3.60	
⑤ 光熱水費 (%)	$\frac{\text{光熱水費}}{\text{費用合計}} \times 100$	0.00	0.00	0.00	0.00	0.00	
⑥ 通信運搬費 (%)	$\frac{\text{通信運搬費}}{\text{費用合計}} \times 100$	0.33	0.34	0.34	0.33	0.31	
⑦ 修繕費 (%)	$\frac{\text{修繕費}}{\text{費用合計}} \times 100$	8.07	9.01	9.29	9.11	8.13	

分析項目	算式	比率					備考
		R元年度	R2年度	R3年度	R4年度	R5年度	
⑧ 材料費 (%)	$\frac{\text{材料費}}{\text{費用合計}} \times 100$	0.13	0.02	0.00	0.02	0.01	
⑨ 薬品費 (%)	$\frac{\text{薬品費}}{\text{費用合計}} \times 100$	5.64	4.81	4.95	5.84	7.95	
⑩ 路面復旧費 (%)	$\frac{\text{路面復旧費}}{\text{費用合計}} \times 100$	0.00	0.00	0.00	0.00	0.00	
⑪ 委託料 (%)	$\frac{\text{委託料}}{\text{費用合計}} \times 100$	5.42	5.87	5.68	5.89	5.82	
⑫ 負担金 (%)	$\frac{\text{負担金}}{\text{費用合計}} \times 100$	9.89	9.49	11.04	10.29	12.70	
⑬ 受水費 (%)	$\frac{\text{受水費}}{\text{費用合計}} \times 100$	0.00	0.00	0.00	0.00	0.00	
⑭ その他 (%)	$\frac{\text{その他}}{\text{費用合計}} \times 100$	2.81	0.79	0.60	1.57	1.30	
⑮ 費用合計 (%)	$\frac{\text{費用合計}}{\text{費用合計}} \times 100$	100.00	100.00	100.00	100.00	100.00	
(2) 給水収益に占める割合							
① 職員給与費 (%)	$\frac{\text{職員給与費}}{\text{給水収益}} \times 100$	8.29	8.13	7.65	8.08	7.88	給水収益に対する職員給与費の割合で、指数は低いほどよい。 ※職員給与費は、企業長・副企業長の給料を含む。
② 企業債利息 (%)	$\frac{\text{企業債利息}}{\text{給水収益}} \times 100$	4.27	2.89	1.96	1.55	1.22	給水収益に対する企業債利息の割合で、指数は低いほどよい。 ※企業債利息には、独立行政法人水資源機構割賦負担金利息を含む。

分 析 項 目	算 式	比 率					備 考
		R元年度	R2年度	R3年度	R4年度	R5年度	
③ 企業債償還元金 (%)	$\frac{\text{建設改良のための企業債償還元金}}{\text{給水収益}} \times 100$	14.40	14.48	14.30	14.53	13.69	給水収益に対する企業債償還元金の割合で、指数は低いほどよい。
④ 企業債元利償還金 (%)	$\frac{\text{建設改良のための企業債元利償還金}}{\text{給水収益}} \times 100$	18.67	17.37	16.26	16.07	14.90	給水収益に対する企業債元利償還金の割合で、指数は低いほどよいが、一般には50未満で推移することが望ましい。 ※企業債利息には、独立行政法人水資源機構割賦負担金利息を含む。
(3) 有収水量1m ³ 当たりの金額							
① 職員給与費 (円・銭)	$\frac{\text{職員給与費}}{\text{年間総有収水量}}$	20.35	19.59	19.04	19.40	18.22	※職員給与費は、企業長・副企業長の給料を含む。
基本給 (円・銭)	$\frac{\text{基本給}}{\text{年間総有収水量}}$	10.73	10.24	9.68	9.68	9.17	
手当 (円・銭)	$\frac{\text{手当}}{\text{年間総有収水量}}$	6.17	5.90	5.68	6.09	5.85	
賃金(報酬) (円・銭)	$\frac{\text{賃金(報酬)}}{\text{年間総有収水量}}$	0.00	0.17	0.42	0.33	0.15	※令和2年度から名称が「賃金」から「報酬」に変更となっている。
退職給与金 (円・銭)	$\frac{\text{退職給与金}}{\text{年間総有収水量}}$	0.00	0.00	0.00	0.00	0.00	
法定福利費 (円・銭)	$\frac{\text{法定福利費}}{\text{年間総有収水量}}$	3.45	3.27	3.27	3.30	3.05	
② 支払利息 (円・銭)	$\frac{\text{支払利息}}{\text{年間総有収水量}}$	10.47	6.97	4.89	3.71	2.81	

分 析 項 目	算 式	比 率					備 考
		R元年度	R2年度	R3年度	R4年度	R5年度	
企業債利息 (円・銭)	$\frac{\text{企業債利息}}{\text{年間総有収水量}}$	10.47	6.97	4.89	3.71	2.81	※企業債利息には、独立行政法人水資源機構割賦負担金利息を含む。
一時借入金利息 (円・銭)	$\frac{\text{一時借入金利息}}{\text{年間総有収水量}}$	0.00	0.00	0.00	0.00	0.00	
他会計借入金等利息 (円・銭)	$\frac{\text{その他借入金利息}}{\text{年間総有収水量}}$	0.00	0.00	0.00	0.00	0.00	
③ 減価償却費 (円・銭)	$\frac{\text{減価償却費-長期前受金戻入}}{\text{年間総有収水量}}$	83.72	88.12	92.13	89.98	88.83	
④ 動力費 (円・銭)	$\frac{\text{動力費}}{\text{年間総有収水量}}$	9.84	8.76	9.41	13.76	11.11	
⑤ 光熱水費 (円・銭)	$\frac{\text{光熱水費}}{\text{年間総有収水量}}$	0.01	0.01	0.01	0.01	0.01	
⑥ 通信運搬費 (円・銭)	$\frac{\text{通信運搬費}}{\text{年間総有収水量}}$	1.01	0.99	1.05	1.01	0.97	
⑦ 修繕費 (円・銭)	$\frac{\text{修繕費}}{\text{年間総有収水量}}$	24.74	26.20	28.37	28.17	25.11	
⑧ 材料費 (円・銭)	$\frac{\text{材料費}}{\text{年間総有収水量}}$	0.41	0.05	0.00	0.06	0.04	

分 析 項 目	算 式	比 率					備 考
		R元年度	R2年度	R3年度	R4年度	R5年度	
⑨ 薬品費 (円・銭)	$\frac{\text{薬品費}}{\text{年間総有収水量}}$	17.29	13.98	15.13	18.08	24.54	
⑩ 路面復旧費 (円・銭)	$\frac{\text{路面復旧費}}{\text{年間総有収水量}}$	0.00	0.00	0.00	0.00	0.00	
⑪ 委託料 (円・銭)	$\frac{\text{委託料}}{\text{年間総有収水量}}$	16.61	17.06	17.35	18.23	17.98	
⑫ 負担金 (円・銭)	$\frac{\text{負担金}}{\text{年間総有収水量}}$	30.33	27.57	33.70	31.84	39.24	
⑬ 受水費 (円・銭)	$\frac{\text{受水費}}{\text{年間総有収水量}}$	0.00	0.00	0.00	0.00	0.00	
受水費中 資本費 (円・銭)	$\frac{\text{受水費中資本費}}{\text{年間総有収水量}}$	0.00	0.00	0.00	0.00	0.00	
⑭ その他 (円・銭)	$\frac{\text{その他}}{\text{年間総有収水量}}$	8.63	2.29	1.83	4.86	4.02	
⑮ 費用合計 (円・銭)	$\frac{\text{費用合計-長期前受金戻入}}{\text{年間総有収水量}}$	223.41	211.59	222.89	229.10	232.88	
⑯ 資本費 (円・銭)	$\frac{\text{企業債利息+減価償却費+受水費中資本費-長期前受金戻入}}{\text{年間総有収水量}}$	94.19	95.09	97.01	93.69	91.65	
(4) 利子負担率 (%)	$\frac{\text{支払利息+企業債取扱諸費}}{\text{建設改良の財源に充てるための企業債・長期借入金+その他の企業債・長期借入金+年賦未払金+一時借入金}} \times 100$	3.11	2.70	2.15	1.73	1.43	有利子負債に対する支払利息の割合で、外部利子の平均利率を示す指標。指数は低いほどよい。

令和5年度 水道用水供給事業年報

令和7年3月発行

発行 南房総広域水道企業団

〒298-0228

千葉県夷隅郡大多喜町小谷松500番地

電話 0470 - (82) - 5651(代)

<http://www.m-sui.jp/>

編集 業務課